



T.C.

**İZMİR YÜKSEK TEKNOLOJİ ENSTİTÜSÜ**

**(Kütüphane ve Dokümantasyon Daire Başkanlığı)**

---

---

**2016 YILI**

**BİRİM FAALİYET RAPORU**

---

---

## İÇİNDEKİLER

|  |           |
|--|-----------|
| <b>BİRİM YÖNETİCİSİNİN SUNUŞU .....</b>  | <b>1</b>  |
| <b>I. GENEL BİLGİLER .....</b>   | <b>3</b>  |
| I.A. MİSYON VE VİZYON .....  | 4         |
| I.B. YETKİ, GÖREV VE SORUMLULUKLAR .....   | 4         |
| I.C. HARCAMA BİRİMİNE İLİŞKİN BİLGİLER .....   | 4         |
| I.C.1. Fiziksel Yapı .....   | 4         |
| I.C.1.1. Toplam Kapalı Alan (m <sup>2</sup> ) .....  | 4         |
| I.C.1.2. Sosyal Alanlar .....  | 5         |
| I.C.1.2.1. Kantinler ve Kafeteryalar .....   | 5         |
| I.C.1.2.2. Toplantı – Konferans Salonları.....   | 5         |
| I.C.1.3. Hizmet Alanları .....   | 5         |
| I.C.1.4. Ambar Alanları .....  | 5         |
| I.C.1.5. Arşiv Alanları .....  | 5         |
| I.C.2. Örgüt Yapısı (Teşkilat Şeması) .....  | 6         |
| I.C.3. Bilgi ve Teknoloji Kaynakları .....   | 7         |
| I.C.4. İnsan Kaynakları .....  | 8         |
| I.C.4.1. 2547 Sayılı Kanununun 13-b/4 Maddesine Göre Görevlendirilen Akademik Personel Sayıları..... | 8         |
| I.C.4.2. İdari Personel Sayıları.....  | 8         |
| I.C.4.3. İdari Personelin Eğitim Durumu .....  | 8         |
| I.C.4.4. İdari Personelin Hizmet Süresi .....  | 9         |
| I.C.4.5. İdari Personelin Yaş İtibariyle Dağılımı .....  | 10        |
| I.C.4.6. Kısmi Zamanlı Öğrenci Sayıları .....  | 10        |
| I.C.5. Sunulan Hizmetler .....   | 11        |
| I.C.5.1. İdari Hizmetler.....  | 11        |
| I.C.5.2. Diğer Hizmetler .....   | 35        |
| I.C.6. Yönetim ve İç Kontrol Sistemi.....  | 39        |
| <b>II. AMAÇ VE HEDEFLER.....</b>   | <b>39</b> |
| II.A. HARCAMA BİRİMİNİN AMAÇ VE HEDEFLERİ .....  | 39        |
| II.B. ÖNCELİKLİ AMAÇ VE HEDEFLER.....  | 39        |
| II.C. TEMEL POLİTİKA VE ÖNCELİKLER.....  | 40        |
| <b>III. FAALİYETLERE İLİŞKİN BİLGİ VE DEĞERLENDİRMELER.....</b>                                      | <b>40</b> |
| III.A. MALİ BİLGİLER .....   | 40        |
| III.A.1. Bütçe Uygulama Sonuçları.....   | 40        |
| III.A.1.1. Bütçe Giderleri.....  | 40        |
| III.A.2. Mali Denetim Sonuçları .....  | 40        |
| III.A.3. Diğer Hususlar.....   | 40        |
| III.B. PERFORMANS BİLGİLERİ.....   | 41        |
| III.B.1. Eğitim Faaliyetleri .....   | 41        |
| III.B.1.1. İdari Personel Eğitim Faaliyetleri .....  | 41        |
| III.B.2. İdari Faaliyetler .....   | 43        |
| <b>IV. KURUMSAL KABİLİYET VE KAPASİTENİN DEĞERLENDİRİLMESİ .....</b>                                 | <b>44</b> |
| IV.A. ÜSTÜNLÜKLER .....  | 44        |
| IV.B. ZAYIFLIKLAR.....   | 44        |
| IV.C. DEĞERLENDİRME .....  | 44        |
| <b>V. ÖNERİ VE TEDBİRLER.....</b>  | <b>44</b> |
| <b>VI. HARCAMA YETKİLİSİNİN İÇ KONTROL GÜVENCE BEYANI.....</b>                                       | <b>45</b> |

## BİRİM YÖNETİCİSİNİN SUNUŞU

Dünyadaki kütüphanecilik alanındaki bilimsel ve teknolojik gelişmeleri yakından takip ederek; sürekli gelişme ve kendini yenileme anlayışı ile hareket eden Kütüphane ve Dokümantasyon Daire Başkanlığımız, diğer Üniversite Kütüphanelerine de yaptığı çalışmalarla örnek olmaktadır.

Hem hizmet kalitesi hem de sahip olunan kaynaklar açısından kullanıcı memnuniyetini ön planda tutan İYTE Kütüphanesi; 2016 yılında da kullanıcılarımızdan gelen istek ve önerileri dikkate alarak koleksiyonunu zenginleştirmeye devam etmiş ve her türlü bilgi ihtiyacının karşılanmasında kullanıcılarımızın yanında olmuştur.

Zengin veri tabanı, elektronik dergi ve kitap koleksiyonu sayesinde tüm İYTE mensupları ve Teknopark şirketleri araştırma faaliyetlerini kampüsten çıkmadan yapabilmekte, ihtiyaçları olan bilgiye ulaşabilmektedirler. Ayrıca; kampüs dışından da elektronik kaynaklarımıza kolayca tam metin erişim mümkündür.

Kütüphanemiz tarafından; bilimsel iletişim çalışmaları kapsamında, Enstitümüz ve araştırmacılarımızın evrensel bilime katkısı ve uluslararası yayın sıralamasındaki yerlerinin belirlenmesi amacıyla bibliyometrik analizler yapılmaktadır.

Kullanıcılarımız; kütüphanedeki bilgi kaynaklarından yararlanmanın yanı sıra, multimedya ve grup çalışma odalarında film izleyebilmekte, ortak yaptıkları projeleri tartışabilmektedir. Kütüphane binasında öğrenci toplulukları toplantılar yapabilmekte, çeşitli konularda uzmanlar getirerek onlara seminer verdirebilmekte, eğitim seminerleri, satranç ve go turnuvaları düzenleyebilmektedirler. Kütüphanemiz içinde bulunan “Kütüphane Gösteri Merkezi” konferans, tiyatro, müzik, sergi ve sinema gösterimi ile öğrencilerimizin sosyal hayatlarına da renk getirmektedir.

Özellikle sınav zamanları öğrencilerimizin oturacak yer sıkıntısı yaşaması dolayısıyla, 2016 yılında ek masa ve sandalyeler satın alınmış ve öğrencilerimizin oturacak yer sıkıntısı yaşamadan kütüphane kullanımları sağlanmıştır.

Kullanıcılarımız nerede biz orada düşüncesini benimseyen Kütüphanemiz; Sosyal Medya (Facebook, twitter vb.) hesaplarını da aktif olarak kullanarak, kullanıcılarımızın hizmet ve olanaklarımızdan en iyi şekilde haberdar olmalarını ve yararlanmalarını sağlamaktadır. Yeni gelen yayınların duyurusunu yapmak ve kullanıcılarımızın bazı yayınlara ilgisini artırmak amacıyla sizin için seçtiklerimiz sayfası aylık olarak düzenlenmektedir.

2016 yılında gerek firma temsilcileri davet edilerek, gerekse de Kütüphane çalışanları tarafından Kütüphane kaynakları ve kullanımına yönelik eğitimler verilmeye devam edildi.

Türkiye’den sadece İYTE Kütüphanesi, 2015 Ocak ayında başlayan ve 48 ay sürecek olan AB Projesi OpenAIRE2020’nin de ortaklarından biridir. Açık erişim, açık veri ve açık bilim konularında ülkemize de liderlik eden İYTE Kütüphanesi, 27 Ekim tarihinde TÜBİTAK ev sahipliğinde gerçekleştirilen “5. Ulusal Açık Erişim Konferansı”nın organizasyonunda yer aldı.

2013 yılında kurulan “İYTE Açık Erişim Sistemi” olan DSpace@IZTECH’e tezler ve yayınlar eklenmeye devam etmiş ve kayıt sayısı 2.145 olmuştur. 2016 yılında DSpace

programının yeni versiyonu olan DSpace 5.5 kullanılmaya başlandı. Böylece arşivimiz daha esnek bir yapıya kavuşmuş ve farklı uygulamaların entegrasyonu için zemin hazırlanmıştır. Ayrıca kayıtlarımızın daha iyi derlenmesi ve Kurumsal Arşivimizin görünürlüğünün artırılması amacıyla üst veri formlarımız güncelleştirilmiştir. SCOPUS veri tabanından İYTE ile ilişkili yayınlar bulunarak; 1995 yılından başlayarak kurumsal arşivimize girilmeye başlandı. Kayıt girişleri halen devam etmektedir.

Haftanın 7 günü açık olan kütüphanemiz, daha fazla öğrenci ve personelin kütüphaneden yararlanmasına olanak sağlamakta, konforlu bir çalışma ortamı sunmaktadır. Ayrıca, sınav dönemlerinde 24 saat hizmet verilmektedir.

Gültekin Gürdal  
Daire Başkanı

## I.GENEL BİLGİLER

Dinamik ve değişime öncülük eden İzmir Yüksek Teknoloji Enstitüsü Kütüphane ve Dokümantasyon Daire Başkanlığı; 1992 yılında Enstitü bünyesinde kurulmuş ve 2007 yılında 6.100 metrekarelik alana sahip, 795 kişilik oturma kapasitesi olan kendi binasına taşınmıştır. 2008 yılında LIBER (Avrupa Kütüphaneler Birliği) tarafından yapılan çalışma neticesinde, Avrupa’da son 4 yılda yapılan en iyi 29 kütüphane binası içinde yer almıştır.

İYTE Kütüphanesi; Türkiye’de kütüphanecilik alanında birçok konuda ilkleri gerçekleştirerek öncü olan, yenilikçi bir kütüphanedir: İlk mobil kütüphane web sitesi, ilk facebook uygulaması, ilk mobil kütüphane katalog tarama uygulaması, akıllı araç çubuğu kullanılması, kütüphane kayıtlarının Google books ve dünya kataloğunda taranabilmesi gibi. Gerek fiziki şartları ve koleksiyonlarının güncelliği, gerekse kullandığı bilgi teknolojileri ve dünya standartlarında, zengin bir veri tabanı ve elektronik kaynak koleksiyonuna hızlı ve kolay erişim imkânı sunması bakımından Türkiye’nin en iyi Üniversite Kütüphaneleri arasında yer almaktadır.

Kullanıcıların olduğu her yerde olmaya özen gösteren İYTE Kütüphanesi, ihtiyaç duyulduğu her an, en iyi hizmeti sunabilmek için facebook, twitter ve foursquare gibi sosyal medya araçlarını da aktif olarak kullanmakta, Kütüphane çalışanlarına ve sunulan hizmetlere ulaşımı kolaylaştırmaktadır.

İYTE Kütüphanesi, özellikle son yıllarda kütüphane hizmetlerinin yanı sıra yürüttüğü AB (Avrupa Birliği) projeleri, düzenlediği çeşitli toplantı ve etkinlikler başka kurumlarda düzenlenen farklı konularda sunduğu bildirimler, uluslararası hakemli dergilerde yayınlanmış makaleler, ulusal ve uluslararası üyelikleri ile hem ulusal hem de uluslararası ölçekte fark yaratmaya, liderlik etmeye ve mesleğe yön vermeye devam etmektedir.

Kütüphane ve Dokümantasyon Daire Başkanlığı; kullanıcı merkezli hizmet anlayışı ile her türlü bilgi ihtiyacında kullanıcılarının kütüphaneyi başlangıç noktası olarak görmelerini hedef almaktadır.

İYTE Kütüphanesi’nin ulusal ve uluslararası üyelikleri bulunmaktadır: Bu üyelikler; ANKOS (Anadolu Üniversite Kütüphaneleri Konsorsiyumu Derneği), TÜBİTAK-EKUAL (Elektronik Kaynaklar Ulusal Akademik Lisansı), LIBER (Avrupa Kütüphaneler Birliği), IATUL (Uluslararası Teknik Üniversite Kütüphaneleri Derneği), EuroCris (Güncel Araştırma Bilgi Sistemleri) ve COAR (Açık Erişim Arşivleri Konfederasyonu).

### **Çalışma Saatleri:**

Pazartesi – Cuma 08:45 – 01:00

Cumartesi - Pazar 12:00 – 01:00

Final Dönemlerinde 7/24

Yaz dönemi ve yarı yıl tatilinde Pazartesi-Cuma 08:45 – 17:15

*Çalışma saatleri dışında da kullanıcılardan gerek sosyal medya gerekse de e-mail yoluyla gelen sorulara kısa sürede cevap dönülmekte, 7/24 yardımcı olunmaktadır.*

**Web Sitesi:** <http://library.iyte.edu.tr/>



<https://www.facebook.com/iytelibrary>

**Mobil Web Sitesi:** <http://library.iyte.edu.tr/m/>



<https://twitter.com/iytelibrary>

## MİSYON VE VİZYON

|        |   |
|--------|---|
| Misyon | Üniversite eğitimi ve bilimsel araştırma-geliştirme çalışmalarının bir parçası olarak; gerekli olan her tür formatta bilgi kaynağını sağlamak ve kullanıcıların bilgi gereksinimlerini karşılamaktır. |
| Vizyon | Biz, akademik bilginin kaynağı ve İzmir Yüksek Teknoloji Enstitüsü'nün öğrenme ortamının sürekli gelişimini sağlayan önemli bir ortağıyız.  |

## I.A.YETKİ, GÖREV VE SORUMLULUKLAR

|                               |   |
|-------------------------------|---|
| Birimin Kuruluş Mevzuatı      | İYTE Kütüphanesi 1992 tarihinde "Merkez Kütüphane" adıyla oluşturulmuştur.  |
| Yetki, Görev ve Sorumluluklar | <p>Kütüphane Dokümantasyon Daire Başkanı'nın yetki, görev ve sorumlulukları:</p> <ul style="list-style-type: none"><li>• Kütüphane hizmetlerinin aksamadan yürütülebilmesi için, gerekli bütçeyi, yönetmelik, yönerge, plan ve programı hazırlamakla birlikte, konu ile ilgili olarak yeterli kadronun oluşturulması ve koordinasyonunu sağlayarak personel üzerinde genel eğitim ve denetim görevini yapar.</li><li>• Kütüphaneye atanacak personel ile ilgili Rektörlüğe görüş bildirir.</li><li>• Kütüphanecilik alanındaki gelişmeleri izleyerek yeni teknolojilerin bilgi ile bütünleşmesini sağlar.</li><li>• Teknik ve Okuyucu hizmetlerinin standardizasyonunu sağlayarak denetimini yapar.</li></ul> <p>Kütüphane Komisyonunun doğal üyesidir.</p> |

## I.B.HARCAMA BİRİMİNE İLİŞKİN BİLGİLER

### I.B.1.Fiziksel Yapı

Urla yerleşkesinde hizmetlerini yürüten Enstitümüz Kütüphanesi, Merkez Kütüphane binası inşaatının tamamlanmasıyla 6100 m<sup>2</sup>'lik en son teknoloji ile donatılmış yeni binasında Ekim 2007 den beri hizmet vermektedir. LIBER (Avrupa Kütüphaneler Birliği) tarafından yapılan çalışma neticesinde 2008 yılında Avrupa'da son 4 yılda yapılan en iyi 29 kütüphane binası arasında Enstitümüz kütüphanesi de bulunmaktadır.

#### I.B.1.1.Toplam Kapalı Alan (m<sup>2</sup>)

| İdari Bina Alanları | Eğitim Alanları |   |   |   | Sosyal Alanlar | Sirkülasyon Alanı | Spor Alanları |        | Toplam Alan |
|---------------------|-----------------|---|---|---|----------------|-------------------|---------------|--------|-------------|
|                     | A               | B | C | D | E              |                   | Açık          | Kapalı |             |
| 6100                |                 |   |   |   |                |                   |               |        | 6100        |

A= Derslik; B= Bilgisayar Lab.; C=Diğer Lab., D=Atölye; E= Kantin, Kafeterya, Yemekhane vb.

### I.B.1.2.Sosyal Alanlar

#### I.B.1.2.1.Kantinler ve Kafeteryalar

Kantin sayısı: 1 adet

Kantin alanı: 45 m<sup>2</sup>

#### I.B.1.2.2.Toplantı – Konferans Salonları

|                         | Kapasite (Kişi) |       |        |         |          |           |
|-------------------------|-----------------|-------|--------|---------|----------|-----------|
|                         | 0-50            | 51-75 | 76-100 | 101-150 | 151-250  | 251-Üzeri |
| Toplantı Salonu Sayısı  | 4               |       |        |         |          |           |
| Konferans Salonu Sayısı |                 |       |        |         | 1        |           |
| <b>Toplam</b>           | <b>4</b>        |       |        |         | <b>1</b> |           |

### I.B.1.3.Hizmet Alanları

|                          | Sayı      | Toplam Alan (m <sup>2</sup> ) | Kullanan Kişi Sayısı |
|--------------------------|-----------|-------------------------------|----------------------|
| Çalışma Odası (Akademik) | 2         | 40                            | 2                    |
| Çalışma Odası (İdari)    | 9         | 173                           | 11                   |
| <b>Toplam</b>            | <b>11</b> | <b>193</b>                    | <b>13</b>            |

### I.B.1.4.Ambar Alanları

Ambar Sayısı: 1 adet

Ambar Alanı: 27 m<sup>2</sup>

### I.B.1.5.Arşiv Alanları

Arşiv Sayısı: 1 adet

Arşiv Alanı: 27 m<sup>2</sup>





### I.B.3.Bilgi ve Teknoloji Kaynakları

| Cinsi                  | Taşınır Kodu       | İdari Amaçlı |                           | Eğitim Amaçlı |                           | Araştırma Amaçlı |                           |
|------------------------|--------------------|--------------|---------------------------|---------------|---------------------------|------------------|---------------------------|
|                        |                    | Sayı         | Toplam Kayıt Tutarı (YTL) | Sayı          | Toplam Kayıt Tutarı (YTL) | Sayı             | Toplam Kayıt Tutarı (YTL) |
| Masaüstü bilgisayar    | 255.02.01.01.01.01 | 18           | 17.967,20 TL              | 42            | 30.760,00 TL              |                  |                           |
| Taşınabilir bilgisayar | 255.02.01.01.02    | 3            | 5.832,74 TL               |               |                           |                  |                           |
| Kitap                  | 255.07.02.01       |              |                           | 50.214        | 1.644.551,70 TL           |                  |                           |
| Projeksiyon            | 255.02.05.01.01    |              |                           | 2             | 11.882,00 TL              |                  |                           |
| Slayt makinesi         | 255.02.05.01.02    |              |                           |               |                           |                  |                           |
| Tepegöz                | 255.02.05.01.02    |              |                           |               |                           |                  |                           |
| Episkop                | 255.02.05.01.03    |              |                           |               |                           |                  |                           |
| Barkod Okuyucu         | 255.02.02.01.13    |              |                           | 3             | 2.000,80 TL               |                  |                           |
| Baskı makinesi         | 255.02.03.99       |              |                           |               |                           |                  |                           |
| Fotokopi makinesi      | 255.02.03.01       | 1            | 6.186,44 TL               |               |                           |                  |                           |
| Faks                   | 255.02.04.02       | 1            | 260,00 TL                 |               |                           |                  |                           |
| Fotoğraf makinesi      | 255.02.05.04.02    |              |                           |               |                           |                  |                           |
| Kameralar              | 255.02.05.04.01    | 27           | 30.650,50 TL              |               |                           |                  |                           |
| Televizyonlar          | 255.02.05.02.02    |              |                           | 15            | 7.536,13 TL               |                  |                           |
| Tarayıcılar            | 255.02.02.02       |              |                           | 1             | 295,00 TL                 |                  |                           |
| Müzik setleri          | 255.02.05.02.01    |              |                           |               |                           |                  |                           |
| Mikroskop (01)         | 253.03.06.06.01    |              |                           |               |                           |                  |                           |
| Mikroskop (02)         | 253.03.06.06.02    |              |                           |               |                           |                  |                           |
| DVD'ler                | 255.07.03.07       |              |                           | 4.121         | 85.868,62 TL              |                  |                           |
| Ekranlar               | 255.2.1.1.1.3      | 21           | 6.345,47 TL               |               |                           |                  |                           |
| Videolar               | 255.02.05.02.03    |              |                           | 5             | 1.004,62 TL               |                  |                           |

#### I.B.4.İnsan Kaynakları

##### I.B.4.1.2547 Sayılı Kanunun 13-b/4 Maddesine Göre Görevlendirilen Akademik Personel Sayıları

| Kadro Unvanı        | Sayı     |
|---------------------|----------|
| Profesör            |          |
| Doçent              |          |
| Yrd. Doçent         |          |
| Öğretim Görevlisi   |          |
| Okutman             |          |
| Araştırma Görevlisi |          |
| Uzman               | 2        |
| Çevirici            |          |
| EÖP                 |          |
| <b>Toplam</b>       | <b>2</b> |

##### I.B.4.2.İdari Personel Sayıları

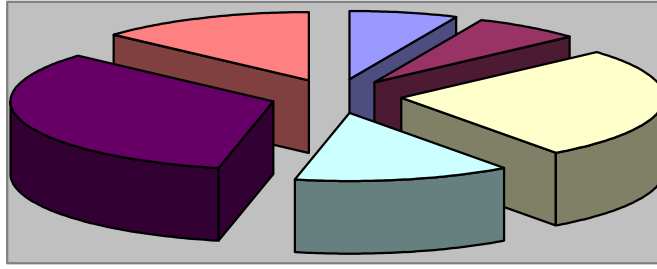
| Hizmet Sınıfı        | Dolu      | Boş | Başka Birimde Görevlendirilen | Birimde Görevlendirilen | Filen Görev Yapan Toplam |
|----------------------|-----------|-----|-------------------------------|-------------------------|--------------------------|
| Genel İdari Hizm.    | 7         |     | 2                             | 3                       | 8                        |
| Sağlık Hizm.         |           |     |                               |                         |                          |
| Teknik Hizm.         | 3         |     |                               |                         | 3                        |
| Eğitim Öğretim Hizm. |           |     |                               | 2                       | 2                        |
| Avukatlık Hizm.      |           |     |                               |                         |                          |
| Din Hizm.            |           |     |                               |                         |                          |
| Yardımcı Hizm.       |           |     |                               | 2                       | 2                        |
| <b>Toplam</b>        | <b>10</b> |     | <b>2</b>                      | <b>6</b>                | <b>15</b>                |

##### I.B.4.3.İdari Personelin Eğitim Durumu

| Hizmet Sınıfı             | Eğitim Derecesi |          |          |          |            |
|---------------------------|-----------------|----------|----------|----------|------------|
|                           | İlköğretim      | Lise     | Önlisans | Lisans   | Lisansüstü |
| Genel İdari Hizmetler     |                 | 2        | 1        | 4        | 1          |
| Sağlık Hizmetleri         |                 |          |          |          |            |
| Teknik Hizmetler          |                 |          |          | 3        |            |
| Eğitim Öğretim Hizmetleri |                 |          |          | 1        | 1          |
| Avukatlık Hizmetleri      |                 |          |          |          |            |
| Din Hizmetleri            |                 |          |          |          |            |
| Yardımcı Hizmetler        | 1               | 1        |          |          |            |
| <b>Toplam</b>             | <b>1</b>        | <b>3</b> | <b>1</b> | <b>8</b> | <b>2</b>   |

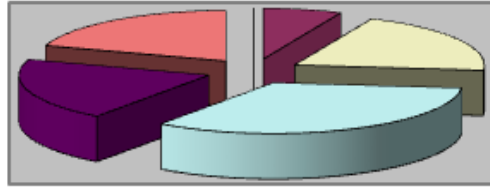
#### I.B.4.4.İdari Personelin Hizmet Süresi

| Hizmet Sınıfı             | Hizmet Süresi |          |          |           |           |          |
|---------------------------|---------------|----------|----------|-----------|-----------|----------|
|                           | 1-3 Yıl       | 4-6 Yıl  | 7-10 Yıl | 11-15 Yıl | 16-20 Yıl | 21-Üzeri |
| Genel İdari Hizmetler     | 1             |          | 2        |           | 3         | 2        |
| Sağlık Hizmetleri         |               |          |          |           |           |          |
| Teknik Hizmetler          |               | 1        | 2        |           |           |          |
| Eğitim Öğretim Hizmetleri |               |          |          | 1         | 1         |          |
| Avukatlık Hizmetleri      |               |          |          |           |           |          |
| Din Hizmetleri            |               |          |          |           |           |          |
| Yardımcı Hizmetler        |               |          |          | 1         | 1         |          |
| <b>Toplam</b>             | <b>1</b>      | <b>1</b> | <b>4</b> | <b>2</b>  | <b>5</b>  | <b>2</b> |



#### I.B.4.5.İdari Personelin Yaş İtibariyle Dağılımı

| Hizmet Sınıfı             | Yaş Aralığı |          |          |          |          |           |
|---------------------------|-------------|----------|----------|----------|----------|-----------|
|                           | 21-25       | 26-30    | 31-35    | 36-40    | 41-50    | 51- Üzeri |
| Genel İdari Hizmetler     |             | 1        |          | 2        | 2        | 3         |
| Sağlık Hizmetleri         |             |          |          |          |          |           |
| Teknik Hizmetler          |             |          | 2        | 1        |          |           |
| Eğitim Öğretim Hizmetleri |             |          |          | 1        | 1        |           |
| Avukatlık Hizmetleri      |             |          |          |          |          |           |
| Din Hizmetleri            |             |          |          |          |          |           |
| Yardımcı Hizmetler        |             |          | 1        | 1        |          |           |
| <b>Toplam</b>             |             | <b>1</b> | <b>3</b> | <b>5</b> | <b>3</b> | <b>3</b>  |



- 21-25 Yaş
- 26-30 Yaş
- 31-35 Yaş
- 36-40 Yaş
- 41-50 Yaş
- 51-Üzeri

#### I.B.4.6.Kısmi Zamanlı Öğrenci Sayıları

|                                | Erkek | Kadın | Toplam |
|--------------------------------|-------|-------|--------|
| Kısmi Zamanlı Öğrenci Sayıları | 11    | 14    | 25     |

## **I.B.5.Sunulan Hizmetler**

### **I.B.5.1.İdari Hizmetler**

#### **Okuyucu Hizmetleri**

Bilgi kaynaklarını toplamak, mevcut bilgi kaynaklarından kullanıcıların en verimli biçimde faydalanmasını sağlamak amacıyla belli kurallar dahilinde hizmet veren birimdir.

***Kütüphane kullanıcıları;*** İzmir Yüksek Teknoloji Enstitüsü Akademik-İdari Personel, Öğrenciler ve dışarıdan gelen araştırmacılardan oluşmaktadır.

İzmir Yüksek Teknoloji Enstitüsü Akademik-İdari Personeli, Öğrencileri doğal üye olarak kabul edilirler. Sanayi Kuruluşları, İYTE mezunları ve İYTE Teknoloji Geliştirme Bölgesi Şirketleri kütüphanemizden kendilerine verilecek olan Kütüphane Kartı'nı kullanarak tüm kütüphane olanaklarından (elektronik kaynaklar, süreli yayınlar, multimedya olanakları, kablosuz internet vb. kütüphane içerisinde yararlanabilir.

#### **Ödünç Verme**

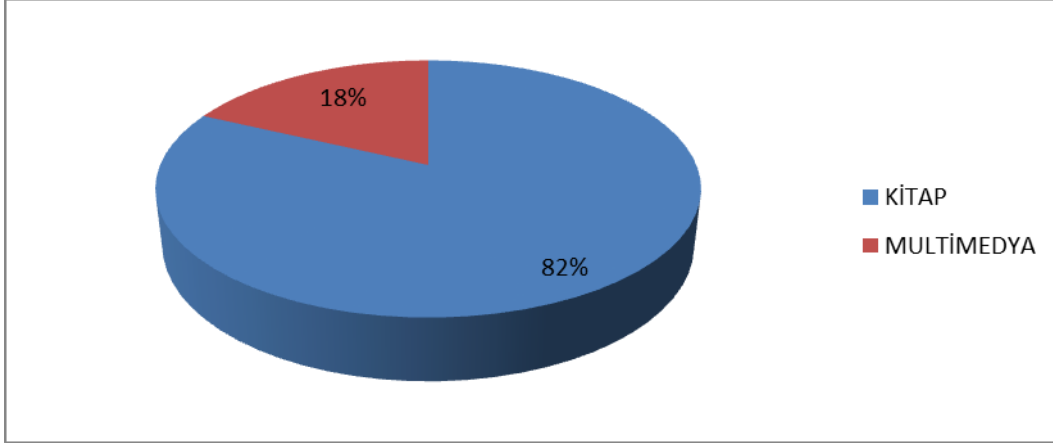
Teknik işlemleri tamamlanan yayınlardan faydalanmak isteyen okuyucuların ödünç kitap alabilmesi ve diğer materyallerden faydalanabilmesi için “Kütüphaneden Yararlanma Yönergesi” ne göre; Akademik ve İdari Personel 30 gün süre ile 7 kitap, öğrenciler 15 gün süre ile 4 kitap ödünç alabilir. Dış kullanıcılar ise; üyelik anlaşmasına bağlı olarak kütüphane olanaklarından paketler doğrultusunda yararlanabilirler. (bkz. Dış kullanıcı yönergesi ve Yararlanma dokümanı). Kütüphane içinde yararlanılan ödünç verilmeyen yayınlar için fotokopi hizmetlerinden yararlanabilirler. Kitapların ödünç verme işlemleri barkod el terminali kullanılarak yapılmaktadır. Tüm okuyucuların aldığı kitapların kayıtları otomasyon sistemiyle (SirsiDynix Symphony (Entegre Kütüphane Otomasyon Sistemi) tutulmaktadır. Ödünç verme ve alma işlemleri enstitü kimliklerinde bulunan T.C. kimlik numarası ile çok kısa sürede tamamlanmaktadır.

#### **2016 yılı ödünç verme rakamları:**

| <b>2016</b>                    |               |                   |               |
|--------------------------------|---------------|-------------------|---------------|
| <b>GENEL ÖDÜNÇ İSTATİSTİĞİ</b> |               |                   |               |
| <b>OKUYUCU</b>                 | <b>KİTAP</b>  | <b>MULTİMEDYA</b> | <b>TOPLAM</b> |
| LİSANS                         | 12.632        | 2.658             | 15.290        |
| LİSANS ÜSTÜ                    | 4.794         | 392               | 5.186         |
| AKADEMİK PERSONEL              | 3.200         | 1.147             | 4.347         |
| İDARİ PERSONEL                 | 908           | 585               | 1.493         |
| DİĞER                          | 55            | -                 | 55            |
| <b>TOPLAM</b>                  | <b>21.589</b> | <b>4.782</b>      | <b>26.371</b> |

Diğer (Oda, dolap, kulaklık, game, kumanda) : 17.848

## 2016 yılı ödünç verme oranları



Sürelî yayınlar, referans kaynakları, İYTE tezleri dışarıya ödünç verilmez. Bu kaynaklar kütüphane içinde kullanılabilir. Kütüphanemiz güncel dergi aboneliği ile kullanıcıların bilimsel beklentilerini karşılamasının yanında, ilgi ve hobilerine yönelik tarih, edebiyat, spor, müzik alanında günceli takip etmeye devam etmektedir. Günlük gazeteler ve haftalık mizah dergileri akıl oyunları salonunda hizmete sunulmaktadır.

**SirsiDynix Symphony (Entegre Kütüphane Otomasyon Sistemi):** Kütüphanenin günlük işlerini yönetmekte yoğun olarak kullanılan araçlardan bir tanesidir. Son kullanıcıların tüm ihtiyaçlarını karşılamak yönünde tasarlanmış ara yüz seçenekleriyle birlikte gelişmiş Ödünç verme, Kataloqlama, Sürelî yayınlar, Sağlama modülleri de bulunmaktadır. En detaylı ödünç verme, kataloglama raporları ve istatistikleri elde edilebilmektedir.

Kütüphane katalogumuzda yapılan aramalarda, Kütüphanemizde bulunan basılı ve elektronik kitaplar, videolar, tezlerle ilgili sonuçların gelmesinin yanı sıra abone olduğumuz veri tabanlarından da sonuçlar gelmektedir.

### Faydaları:

- Esnek mimarisi sayesinde, yeni teknolojilerle kolaylıkla uyum sağlar ve kütüphaneler ile kullanıcıların değişen ihtiyaçlarını karşılamak üzere geliştirilebilir. Yeni işlevler uygulamak veya tamamen yeni modüller ile istemciler eklemek mümkündür.
- Symphony; geniş kapsamlı ILS fonksiyonelliği sayesinde, her seviyede araştırma yapan kullanıcılarımızın tüm ihtiyaçlarını karşılamak üzere tasarlanmıştır. *API'lar ve NCIP, Z39.50 gibi endüstri standardı ve protokolleri ile entegre edilebilmektedir.*
- Mobil cihazlar aracılığıyla her zaman bağlantılı olan kullanıcılar kütüphanelerin de kolay erişilebilir, dinamik, kontrol edilebilir yapıda olmasını beklemekte ve daha gelişmiş bilgi hizmetlerine gereksinim duymaktadır. .
- Barkod tarama özelliği sayesinde kullanıcılarımız, kitapçı veya arkadaşının evinde gördüğü bir kitabın barkod taramasını yaparak, kütüphanemizde olup olmadığını kontrol edebilecek, kullanılabilirlik bilgilerine ulaşabilecektir.

- Sosyal öneri motoru Goodreads aracılığıyla, iPhone veya iPod Touch kullanıcılarımız, arkadaşlarının önerdiği kitapları görebilecek, kitap önerisinde bulunabileceklerdir.
- SirsiDynix geliştirdiği BookMyne uygulaması ile kütüphane kaynaklarına mobil cihazlar üzerinden erişim imkânı sağlamaktadır



BookMyne uygulaması, Apple App Store'dan ücretsiz olarak indirilebilmektedir. Iphone kullanıcıları için, tüm SirsiDynix keşif teknolojileri mobil erişimi akıllı tarayıcılar ile desteklenmektedir.

**E-Kitap okuyucu cihazları:** Kullanıcılarımız, 456 adet e-kitap yüklenmiş olarak kullanıma sunulan E-Kitap okuyucu cihazları, 7 gün süreyle ödünç alabilmektedirler. Ayrıca, kütüphanemizin erişim sağladığı 402.781 civarı e-kitaptan da istediklerini yükleyebilirler.

**Rezerve Birimi:** 2016 yılı içerisinde öğretim üyelerimizden gelen istekler doğrultusunda ders kitaplarımız kısa süreli ödünç verilmek üzere rezerve birimimizde öğrencilerimizin hizmetine sunulmuştur.

**Multimedya Birimi:** Bu birim 10 adet 37 ekran TV, 2 adet 70 ekran TV ve 15 kişilik 2 multimedya odasıyla kullanıcıların hizmetine sunulmuştur.

Kullanıcılarımız kütüphane içinde multimedya koleksiyondan faydalanmaları için düşünülmüş mekanlardan olan kareleri ve multimedya salonlarımızı kullanabilmektedir.

**ILL ve Belge Sağlama Hizmeti:** Kütüphaneler arası ödünç alma (ILL) hizmeti yürütülmektedir. Kütüphanemizde bulunmayan fakat diğer üniversite kütüphanelerinde bulunan kitaplar tüm kullanıcılarımız için sağlanabilmekte, makale istekleri ise ULAKBİM Sürelî Yayınlar Kataloğu'ndan taranarak, makaleler, tezler ve proje raporları ULAKBİM'den istenmektedir.

Kütüphane web sayfamızdaki ILL istek formları “kitap/makale istek” şeklinde 2 ayrı form olarak düzenlenmiştir. Bu formlar aracılığıyla okuyucu istekleri otomatik toplanmaktadır. Kütüphanemizde mevcut olmayan yayınlar ihtiyaç doğrultusunda ANKOS Kütüphanelerarası İşbirliği Takip Sistemi (KİTS) programı aracılığıyla diğer kurumların kütüphanelerinden daha sistematik ve kolay getirilmektedir.

#### **2016 yılı ILL rakamları:**

İstek yaptığımız ILL kitap sayısı: 51  
Bizden istenen ILL kitap sayısı:46

İstek yaptığımız makale sayısı: 200  
Bizden istenen makale sayısı: 34

## Teknik Hizmetler

Üniversite'nin akademik-idari personel ile öğrencilerinin bilgi ihtiyacını karşılamaya yönelik kütüphane koleksiyonun geliştirilmesi ve yönetiminden sorumlu olan ve sağlanan bilgi kaynaklarının kullanıcıya sunulmasına kadar gerekli tüm işlemleri yürüten bir birimdir.

Kütüphaneye gerek satın alma gerekse bağış yoluyla gelen yayınların demirbaş ve barkod işlemleri tamamlandıktan sonra sınıflaması “ Library of Congress Sınıflama Sistemi”ne göre yapılmaktadır.

Kitapların MARC formatındaki bibliyografik künyeleri“SirsiDynix Symphony” kütüphane otomasyon programına RDA (Kaynak tanımla ve erişim ) kataloglama kuralları doğrultusunda girilerek kullanıcıların hizmetine sunulmaktadır. RDA, geleneksel bilgi kaynaklarının yanı sıra dijital bilgi kaynaklarının kataloglanması için kurallar oluşturarak, kütüphanelerin dijital çağa uyumunu sağlamaya çalışmaktadır.

**2016 yılı içinde Teknik hizmetler birimi tarafından gerçekleştirilen işler:** Kataloglama ve sınıflama işlemi biten 1.494 kitabın sırt etiketleri, güvenlik şeritleri, damgalama ve barkod işlemleri yapılarak okuyucunun hizmetine sunulmak üzere raflarda yerini almıştır. Kullanıcılarımızın katalogdan daha fazla kaynağa erişimlerini sağlamak amacı ile 2016 yılında elektronik kitap veri tabanlarının MARC (Bilgisayarca okunabilir Katalog) kayıtlarının SirsiDynix Symphony otomasyon programında güncellemesi yapılmış ve WEB-OPAC üzerinden erişimi sağlanmıştır.

Ayrıca İYTE yüksek lisans ve doktora tezleri ile satın alınan kitap dışı materyallerin de (film-belgesel vs.) tasnif işlemleri yapıлып, kullanıcılarımızın hizmetine kısa zamanda sunulmuştur.

Toplam Basılı Kitap = 51.932

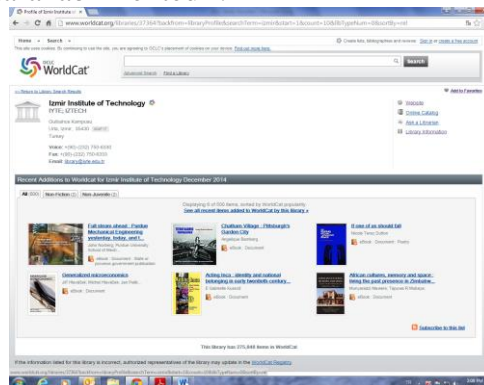
2016 Yılı Satın Alınan Kitap = 547

2016 Yılı Bağış Kitap = 947

Toplam Tez = 1.419

Toplam E-kitap = 402.781

**Worldcat.org:** Üniversite kütüphanesi olarak görünürlüğümüzün artması ve daha fazla kullanıcıya ulaşmak için OCLC ile Ağustos 2012 tarihinde partnerlik anlaşması imzalanmıştır. Worldcat.org, web üzerinde kütüphane koleksiyonlarının keşfedilir olmasını sağlayan uluslararası bir web portalıdır. Kütüphane koleksiyonlarının web aracılığıyla daha fazla keşfedilir olmasını sağlamakta ayrıca güvenilir bilgiyi bulmanıza yardımcı olmaktadır. Google'la stratejik ortaklığı olduğundan kütüphane koleksiyonumuz ayrıca <http://books.google.com.tr> taranabilmektedir.





## Referans Birimi

Enstitü kütüphanesinin, elektronik ortamda hizmet veren bir bilgi merkezi olma yolunda önemli mesafe kaydetmiştir. Referans Birimi; elektronik kaynakların takip ve yönetimi, kullanıcıların referans sorularını cevaplamak, kullanıcı eğitimi vermek, kütüphane hizmetlerini, kurallarını tanıtmak ve kaynakların etkin kullanımını sağlamak amacıyla çalışmalar yürütmektedir. Yeni gelen yayınların duyurusunu yapmak ve kullanıcılarımızın bazı yayınlara ilgisini artırmak amacıyla *sizin için seçtiklerimiz* sayfası aylık olarak düzenlenmektedir.

- Veri tabanları ile ilgili yapılan çalışmalar
  - Abone olunan ve denemeye açılan veri tabanlarının kütüphane web sitesi veri tabanları sayfasına eklenmesi, takibinin yapılması,
  - Veri tabanları ile ilgili duyuruların yapılması, kütüphane web sitesinde yayınlanması,
  - Kütüphanemizin abone olduğu veri tabanlarının erişimlerinin kontrol edilmesi,
  - Belirli periyotlarda veri tabanlarının kullanım istatistiklerinin alınması,
  - Veri tabanları ile ilgili gelen sorulara cevap verilmesi ve sorunların çözümlenmesi,
  - Abone olunacak veya satın alınacak veri tabanları ile ilgili rapor hazırlanması Kütüphane Komisyonu'na sunulması,
  - Veri tabanlarının abonelik/satın alınma ve ödeme işlemlerinin yapılması.
- Kütüphane tanıtımına yönelik faaliyetler
  - Bülten Hazırlanması: Kütüphanemiz hizmet ve kaynaklarını daha iyi tanıtabilmek amacıyla 2016 yılında Şubat ve Ekim aylarında olmak üzere iki bülten hazırlanmıştır. [http://libguides.iyte.edu.tr/e-bulden\\_ekim2016](http://libguides.iyte.edu.tr/e-bulden_ekim2016)
  - Çeşitli tanıtım görselleri hazırlamak.
- Kütüphane kaynaklarının etkin şekilde kullanılmasına yönelik faaliyetler
  - Eğitim Seminerleri
  - Kütüphane koleksiyonlarını, hizmetlerini ve araştırma stratejilerini kullanıcılara tanıtmak
  - Danışma ve Bilgilendirme faaliyetleri
  - **Konu Rehberi - Libguides:** Web 2.0 bilgi paylaşım sistemi olan ve dünyada 5.700 civarı kütüphane tarafından kullanılan LibGuides ile hazırlanmış, farklı konu alanlarına yönelik rehberlik sistemi 2010 yılında kullanıma sunulmuştur. Her yıl farklı rehberler hazırlanarak kullanıma sunulmakta ve var olan rehberler güncellenmeye devam etmektedir. Üniversitemiz her bölümü için ayrı ayrı hazırlanmış rehberler aracılığıyla öğretim üyelerimiz bölümleriyle ilgili tüm kütüphane kaynaklarını toplu bir şekilde görebilmekte ve araştırmalarına rehberlik edecek özel olarak hazırlanmış yararlı linklere ulaşabilmektedirler. <http://libguides.iyte.edu.tr/>

## Veri Tabanları

Veri tabanları LibGuides platformundan, görsel olarak zengin bir ara yüzden hizmete sunulmaktadır. Veri tabanlarına; konusu, türü, sağlayıcı/yayıncı bilgilerine göre ve alfabetik olarak kolayca erişilebilmektedir. <http://libguides.iyte.edu.tr/az.php> adresinden ulaşılabilmektedir. Mevcut veri tabanlarına *Ezproxy* sayesinde ve proxy ayarları yapılarak kampüs dışından da erişim sağlanabilmektedir. Abone olduğumuz elektronik veri tabanlarının listesi ve veri tabanlarına ait kısa bilgiler tablolarında yer almaktadır.

a) 2016 yılında EKUAL aracılığıyla erişebildiğimiz ve ANKOS aracılığıyla & kurumsal olarak abone olduğumuz veya satın aldığımız veri tabanı sayısı 76'dır. Veri tabanları kanalı ile kullanıcılarımız 36.129 elektronik dergiye ve 402.781 elektronik kitaba tam metin erişebilmiştir.

### 2016 YILI VERİTABANLARI

| S.NO | Veri Tabanı Adı  | Türü      | Açıklama  |
|------|--|-----------|---|
| 1    | <b>Academic Search Complete</b>                                    | Tam Metin | Özellikle akademik kurumlar için tasarlanmış olan <i>Academic Search™ Complete</i> , 7,300'ü hakemli dergi olmak üzere, 8,500 civarı süreli yayını tam metin olarak içeren, kapsamlı tam metin veri tabanıdır. Hemen hemen tüm akademik disiplinlerden tam metinlere erişim mümkündür.  |
| 2    | <b>ACM Digital Library (American Computing Machinery)</b>          | Tam Metin | <i>ACM Digital Library (DL)</i> bilgisayar ve bilişim teknolojisi alanlarını kapsayacak şekilde günümüzde mevcut bulunan tam metin makalelerin ve bibliyografik kayıtların kapsamlı bir koleksiyonunu içermektedir. Tam metinli veri tabanına ACM'nin dergiler, konferans dökümleri, mecmualar, bültenler ve multimedya başlıklarını da içeren yayınlarının tam koleksiyonu dahildir. |
| 3    | <b>American Association For Cancer Research Journal Collection</b> | Tam Metin | American Association For Cancer Research (AACR) derneği tarafından üretilen, kanser konusunda yüksek etki faktörüne sahip 7 adet Tıp dergisine ilk sayısından günümüze erişim imkânı sağlamaktadır.   |
| 4    | <b>American Chemical Society (ACS)</b>                             | Tam Metin | Kimyanın tüm alanlarında "American Chemical Society" tarafından yayınlanan dergilere tam metin erişim imkanı sağlamaktadır.   |
| 5    | <b>American Doctoral Dissertations, 1933 - 1955</b>                | Index     | American Doctoral Dissertations, 1933-1955 yılları arasında Amerikan üniversiteleri tarafından kabul edilmiş yaklaşık 172,000 doktora tezine erişim sunmaktadır.  |
| 6    | <b>American Institute of Physics</b>                               | Tam Metin | Fizik, seminal fizik, kimya, yer bilimleri, mühendislik, akustik konularında dergileri içermektedir.  |
| 7    | <b>American Physical Society</b>                                   | Tam Metin | American Physical Society'e ait tüm dergilere ilk sayılarından itibaren erişim imkânı sağlar.   |

|    |  |                             |  |
|----|--|-----------------------------|--|
| 8  | <b>Annual Reviews</b>  | Tam Metin                   | Annual Reviews çeşitli disiplinlerde yayınlanmış, makale analizleri veren bir dergi koleksiyonudur. Biyomedikal, yaşambilimleri, fiziki bilimler, sosyal bilimler ve ekonomi vs. bilimsel disiplinlerde akademik kaynak sağlar.  |
| 9  | <b>Applied Science &amp; Business Periodicals Retrospective: 1913-1983 (H.W. Wilson)</b>   | Index                       | Applied Science & Business Periodicals Retrospective, yaklaşık 4,5 milyondan fazla kayıttın yer aldığı veri tabanında, çevre mühendisliği, ekonomi, elektrik ve elektronik mühendisliği, enerji kaynakları ve araştırmaları, finans, havacılık ve uzay, endüstri mühendisliği, iletişim ve bilgi teknolojileri, iş sağlığı ve güvenliği, kimyasal maddeler ve eczacılık, maden mühendisliği, muhasebe, nükleer enerjisi ve mühendisliği, otomotiv mühendisliği, pazarlama ve satış, şirket birleşmeleri, ulaşım, uluslararası ticaret ve yayıncılık ve daha pek çok konuda birincil öneme sahip yayınları içerir.  |
| 10 | <b>1-Arts Search-Design Abstracts Retrospective (DAR)<br/>2-Arts Search - Arts+Architecture ProFiles (AAP)<br/>3- Arts Search – ReVIEW</b> | Index<br>Index<br>Tam Metin | <b>Design Abstracts Retrospective (DAR):</b> DAAI (Design and Applied Art Index) veritabanını destekleyen önemli bir tamamlayıcı kaynaktır. Design Abstract Retrospective DAAI'in tarih kapsamı içerisinde yer almayan, mimarlık ve sanat alanında yayınlanmış önemli kaynakların, kitapların ve dergilerin bilgilerini içerir.<br><b>Arts+Architecture ProFiles (AAP):</b> Sanat, Tasarım ve Mimarlık alanında yayınlanan ve 20. yüzyılın en etkili mimar, tasarımcı ve özel kuruluşlardan oluşan, 16.000'inin üzerinde profile ulaşmayı sağlayan çok kapsamlı bir veri tabanıdır.<br><b>Arts Search – ReVIEW:</b> 19. ve 20. yüzyıl başlarının güzel ve dekoratif sanat dergilerinin tam metinlerini içermektedir. |
| 11 | <b>ARTstor Digital Library</b>   | Görsel                      | Seçkin müzelerdeki; sanat, mimari, beşeri bilimler ve fen bilimleri konularında, 1.4 milyondan fazla yüksek çözünürlükteki görüntü içeriğine erişim imkanı sağlamaktadır.  |
| 12 | <b>ASCE Research Library</b>   | Tam Metin                   | Dünyanın en geniş inşaat mühendisliği araştırma ve uygulama makalelerinin tam metinlerini içeren ASCE Online Research Library, tüm inşaat mühendisliği disiplinlerinden ilgilenilen makaleleri saptamak için anlaşılabilir bir online araç sağlamaktadır.  |

|    |   |           |  |
|----|---|-----------|--|
| 13 | <b>ASME Digital Library (Dergi ve E-Kitaplar)</b> | Tam Metin | ASME Digital Library; 1880 yılında ABD'de kurulmuş ve 127,000'den fazla makine mühendisini ve dünya çapında üyeleri birleştiren ilk profesyonel üyelik organizasyonu olan The American Society of Mechanical Engineers (ASME)'nin yayınladığı bir veri tabanıdır. Derneğin 24 Dergisini ve Uygulamalı Mekanik Revizyonlarını tek bir platformda barındıran ana bilgi deposudur.  |
| 14 | <b>Avery Index to Architectural Periodicals</b>   | Index     | Avery Index Architectural Periodicals: 1934'ten beri mimarının tarihi ve mimari uygulamalar, peyzaj mimarisi, şehir planlama, tarihi yerleri koruma ve iç tasarım ve dekorasyon gibi konularla ilgili mimari ve tasarım ile ilgili dergi makalelerinin kapsamlı bir listesini sunar.   |
| 15 | <b>Business Source Complete</b>                   | Tam Metin | İktisadi ve idari bilimler veri tabanı olan Business Source® Complete, 1.300 civarı derginin atıf ve referans bilgileri yanı sıra, en çok atıfta bulunan yazarın ayrıntılı profillerini içermektedir.  |
| 16 | <b>Cold Spring Harbor Protocols</b>               | Tam Metin | Cold Spring Harbor Protocols; hücre, gelişimsel ve moleküler biyoloji, genetik, biyoinformatik, protein bilimi, bilişimsel biyoloji, bağışıklık bilimi, sinirbilim ve görüntüleme araştırma yöntemlerinde kesin kaynak sağlayan interdisipliner bir kaynaktır.   |
| 17 | <b>Ebrary</b>                                     | Tam Metin | Ebrary; Britannica, Cambridge University Press, Continuum, IGI Global, and Oxford University Press gibi önde gelen yayıncı ve toplayıcıların kitap koleksiyonlarını sunar. İş ve ekonomi, bilgisayar, teknoloji ve mühendislik, beşeri bilimler, yaşam ve doğa bilimleri, sosyal ve davranış bilimleri ile ilgili tam metin bilgilere erişim.  |
| 18 | <b>EBSCO eBook Academic Collection</b>            | Tam Metin | Tüm disiplinlerde (hukuk, tıp, psikoloji, mühendislik, tarım, fen, edebiyat, işletme, siyaset bilimi, eğitim, güzel sanatlar, mimarlık, vb.) 450'den fazla akademik yayıncının 120.000 civarı elektronik kitaplarına erişim imkanı sağlar  |
| 19 | <b>Education Index Retrospective 1929-1983</b>    | Index     | "Education Index Retrospective: 1929-1983" veritabanına 2015 yılından geçerli olmak üzere sahiplik modeliyle erişim sağlanmıştır. Çok-kültürlü/etnik eğitim, dil sanatları, din eğitimi, eğitimde bilgisayarlar, fen ve matematik, hükümet fonları, kütüphanecilik, literatür standartları, okul öncesi eğitim, okul yönetimi, orta öğretim, sanat dalları, sosyal çalışmalar, sürekli eğitim, uzaktan eğitim, yetişkin eğitimi, yüksek öğrenim v.b. konularında birçoğu hakemli olmak üzere 700'den fazla yayını detaylı bir şekilde indeksleyerek 835.000'den fazla kayıt sunar. Arşiv niteliğindeki |

|    |   |  |  |
|----|---|--|--|
|    |   |  | literatürde aranılan bilgi, güncellenmiş konu başlıkları sayesinde günümüzün anahtar kelimeleri ile rahatlıkla bulunabilir. Ayrıca, eski tarihlere ışık tutması açısından orijinal konu başlıkları da korunmuştur.   |
| 20 | <b>Encyclopaedia Britannica Online</b>              | Tam Metin                                | Sanat ve edebiyat, dünya ve coğrafya, sağlık ve tıp, felsefe ve din, spor ve eğlence, bilim ve matematik, yaşambilimi, toplum ve beşeri bilim, doğa bilimleri, teknoloji ve tarih vb. 120,000 madde halinde düzenlenmiş ansiklopedik bilgiler, dünya atlası, görüntü ve resimler, sözlük ve kavramlar dizisi, bazı dergilerden alınmış 300,000 makale, haber başlıkları ve web kaynakları rehberliği içeren çok yönlü bir genel bilgi kaynağı.   |
| 21 | <b>EndNote</b>                                      | Yazılım                                  | EndNote bibliyografik bilgileri (örneğin kitaplar, dergiler, kataloglar, görsel veriler vb.) saklamak, yönetmek ve verileri bulmak için kullanılan özel bir veri tabanı uygulamasıdır. Bu yazılım sayesinde makale, tez vb. çalışmaların yazımı aşamasında, metin içi atıf ve referans listeleri belirlenen formatlarda oluşturabilir; Enstitümüzün tam metin aboneliği olması durumunda, kişisel veri tabanlarına aktarılan bibliyografik künyelere ait tam metinler, program içerisinde indirilebilir ve saklanabilir. |
| 22 | <b>ERIC</b>   | Index & Özet & Tam Metinlere Bağlantılar | Eğitim ve ilişkili akademik disiplinlerdeki araştırmacıların temel danışma kaynağıdır. Educational Resource Information Center (Eğitim Kaynakları Bilgi Merkezi) tarafından üretilen bir veri tabanıdır. 1966 yılından günümüze 1.3 milyondan fazla kayıt ( makaleler, kitaplar, tezler, bildiriler, teknik raporlar vb dokümanlar ) kullanıma sunulmaktadır.  |
| 23 | <b>European Views of the Americas: 1493 to 1750</b> | Bibliyografik                            | 1750'den önce Avrupa'da Amerika hakkında yazılan basılı kayıtlar için kapsamlı bir rehber olan kaynak toplamda 32,000'den fazla kayıt içerir.  |
| 24 | <b>GeoSpatial Training Services</b>                 | Online Kurs                              | Coğrafi Bilgi Sistemleri ile ilgili online kursları içermektedir.  |
| 25 | <b>GreenFILE</b>                                    | Tam Metin                                | GreenFILE veri tabanı, insanoğlunun doğaya olan etkisini bütün yönleriyle inceleyen kaynak bir veri tabanıdır. Mevsim değişimi, çevre kirliliği, sürdürülebilir tarım, yenilenebilir enerji, geri dönüşüm vb konuları kapsar ve 6,300'ün üzerinde tam metin kayıt ve 600,000'in üzerinde bibliyografik kayıt içerir.   |

|    |   |           |   |
|----|---|-----------|---|
| 26 | <b>HiperKitap</b>   | Tam Metin | Roman ve hikayelerin de dahil olduğu disiplinlerarası her konuda farklı yayınevlerine ait, 12.000 civarında Türkçe içerikli elektronik kitabı içermektedir.   |
| 27 | <b>Hot English</b>  | Tam Metin | Hot English Magazine günümüzün gerçek insanlarını ve güncel konularını ironik bir dille anlatarak İngilizce öğrenmeye motive eden eğlenceli ve kendine has yaklaşımı olan bir dergidir. İçeriğinde çok sayıda görsel unsur kullanarak öğrenmeyi daha kolay hale getirmek amaçlanmıştır.             |
| 28 | <b>HukukTürk</b>  | Tam Metin | HukukTürk veri tabanında; Yargıtay Kararları, Danıştay Kararları, Anayasa Mahkemesi Kararları, A.İ.H.M. Türkiye Kararları, T.C. Mevzuatı, T.C. Mevzuat Grupları, Dilekçeler / Sözleşmeler, Türk Hukuk Bibliyografyası, T.C. Resmi Gazete, Yeni ve Değişen Mevzuat, Kanun Tasarıları yer almaktadır. |
| 29 | <b>Humanities &amp; Social Sciences Index Retrospective Retro Index</b> | Index     | 1907-1984, Beşeri ve Sosyal Bilimlerde 1907 yılına kadar uzanan 1.100'den fazla süreli yayında 1.300.000'den fazla makalenin indekslenmesiyle birlikte, 240.000'den fazla kitap incelemesi alıntılarını içermektedir.   |
| 30 | <b>IEEE Xplore Digital Library</b>                                      | Tam Metin | Elektronik mühendisliği, bilgisayar bilimleri, elektronik ve telekomünikasyon alanlarında veri tabanı.  |
| 31 | <b>InfoSci-Books (IGI Global)</b>                                       | Tam Metin | 2002-2010 yılları arasında IGI Global tarafından yayınlanan 1204 bilimsel kitap ve referans çalışmalarından bölümlere erişim olanağı sunan Info-Sci Books satın alınmıştır.   |
| 32 | <b>InfoSci-Journals (IGI Global)</b>                                    | Tam Metin | 102 derginin 2002-2010 yılları arasındaki sayılarına tam metin erişim olanağı sunan Info-Sci Journals satın alınmıştır.   |
| 33 | <b>Institute of Physics</b>   | Tam Metin | 10 yıl öncesinden günümüze kadar fizik ve ilgili tüm alanlardaki dergileri kapsayan veri tabanı. Astronomi ve astrofizik, biyoloji, kimya, bilgisayar, eğitim, mühendislik, ölçüm, materyaller, matematik, tıp, nanoteknoloji, fizik konularında.   |
| 34 | <b>IT Pack Premium (Hakin9, PenTest and eForensics)</b>                 | Tam Metin | Bilişim güvenliği ve siber güvenlik alanında pratik konuları içeren dergi ve online kursların yer aldığı Hakin9, eForensics ve Pentest içeriklerine erişim imkanı sunmaktadır.  |
| 35 | <b>JoVE: Journal of Visualized Experiments - Biology Bioengineering</b> | Tam Metin | Biyolojik araştırmalar video formatında erişime sunulmaktadır. JoVE Bioengineering; biyolojik süreçleri anlamak ve öngörmek için fiziksel ve yaşam bilimlerini birleştirir. Yaşam bilimi sorularına fiziksel bilim araçlarını uygulayarak,  |

|    |   |  |   |
|----|---|--|---|
|    |   |  | klinik hastalıkların ölçülmesi, teşhis ve tedavisinde daha iyi teknolojilerin keşfini sağlar.   |
| 36 | <b>JSTOR(Life &amp; Sciences Collection, Arts &amp; Sciences Collection I, II, III, IV, V, VII)</b> | Tam Metin                                | Sağlık ve Genel Bilimler, Matematik ve İstatistik alanlarındaki dergilerin eski sayılarına erişim sağlar: JSTOR, dergilerin güncel sayılarını içermez fakat günümüzden 2-5 yıl öncesine kadarki dergilerin bütün sayılarını kapsar.   |
| 37 | <b>Kazancı Elektronik</b>   | Tam Metin                                | Mevzuat İçtihat   |
| 38 | <b>Knovel</b>   | Tam Metin                                | Knovel tamamı akademik ve endüstriyel bilgi kaynaklarından oluşan; araştırmacıların, güvenilir, teknik bilgiye kolayca erişebildiği, interaktif tablo ve grafiklerle zenginleştirilmiş bir veri tabanıdır. Mühendislik ile ilgili tüm konuları kapsamaktadır.   |
| 39 | <b>Library, Information Science &amp; Technology Abstracts™ (LISTA)</b>                             | Index & Özet                             | <i>Library, Information Science &amp; Technology Abstracts</i> , 560'dan fazla temel dergi, 50'nin üzerinde öncelikli dergi ve 125 seçkin derginin yanı sıra kitapları, araştırma raporları ve tutanakları dizinlemektedir. Veri tabanındaki kayıtlar 1960'lı yılların ortalarına kadar gitmektedir.  |
| 40 | <b>Mango Languages</b>  | Dil Öğrenme Sistemi                      | Türkçe konuşanlar için <b>İngilizce</b> , İngilizce konuşanlar için <b>Almanca, Arapça, Çince (Mandarin), Fransızca, İspanyolca, İtalyanca, Japonca, Portekizce, Rusça, Türkçe</b> , ve <b>Yunanca</b> öğrenmenizde sizlere yardımcı olacak online dil öğrenme sistemidir.  |
| 41 | <b>MathSciNet</b>   | Özet & Tam Metinlere Bağlantılar         | MathSciNet, 1940 yılından günümüze kadar matematik ve ilgili konularda yapılmış yayınlar, yayınlara ait eleştiri, atıf, bibliyografik bilgi, özetçe veren bir veri tabanıdır.   |
| 42 | <b>Medline</b>  | Index & Özet & Tam Metinlere Bağlantılar | Tıp ve sağlık alanındaki temel danışma kaynağıdır. MEDLINE®, tıp, hasta bakımı, dişçilik, veterinerlik, sağlık bakım sistemi, klinik öncesi bilimler ve benzeri birçok konu hakkında önemli tıbbi bilgiler içerir. National Library of Medicine tarafından oluşturulmuş MEDLINE®, 4.800'den fazla tıp dergisinde yayınlanmış makalelerin özetlerini içermektedir. Medline kendisine özel, detaylı MeSH konu başlıklarını ve indeksleme yöntemlerine sahiptir. |
| 43 | <b>Nature Publishing Group</b>  | Tam Metin                                | Nature Publishing Group'un aşağıdaki isimleri yer alan tüm dergilerine 2016 yılı için abone olunmuştur.   |
| 44 | <b>Newswires</b>  | Tam Metin                                | Associated Press, United Press International, PR Newswire, Xinhua, CNN Wire ve Business Wire'ın başlıca dünya haberlerine erişim sağlar.  |

|    |   |                          |  |
|----|---|--------------------------|--|
| 45 | <b>OnArchitecture</b>   | Görsel-İşitsel           | Mimarlık için görsel-ışitsel bir kaynak. OnArchitecture video katalogları; dünya çapında önde gelen mimarlar (Frank O. Gehry, Robert Venturi, Denise Scott Brown, Moshe Safdie vb...) ile yapılan görüşmeleri, belli başlı eserler ve tesislerin kayıtlarını içermesinin yanı sıra mekanların kullanıcıları ile yapılan görüşmeleri de kapsamaktadır.  |
| 46 | <b>OverDrive</b>  | Tam Metin                | OverDrive; elektronik kitap, sesli kitap, müzik ve video sağlama hizmeti sunan ve dünyanın en büyük dijital medya sağlayıcılarından birisidir.   |
| 47 | <b>Oxford Journals</b>  | Tam Metin                | Oxford Journals; Oxford University Press'in yaşam bilimleri, matematik ve fizik bilimleri, tıp, sosyal bilimler, hümaniter bilimler, hukuk vb. disiplinlerde 210 civarı dergiyi içermektedir.  |
| 48 | <b>PNAS - Proceedings of the National Academy of Science of the United States of America</b>  | Tam Metin                | Biyoloji ve fizik bilimleri ile sosyal bilimler konularında, National Academy of Science'a ait araştırma raporları, açıklamalar, eleştiriler, perspektifler, konferans bildirimleri ve faaliyetleri kapsar.  |
| 49 | <b>ProQuest Art, Design and Architecture Collection: 1- DAAI: Design and Applied Arts Index, 2- ARTbibliographies Modern (ABM), 3- Arts &amp; Humanities Full Text 4- International Bibliography of Art (IBA)</b> | Index & Özet & Tam Metin | <p><b>Design and Applied Arts Index (DAAI):</b> Tekstil ve seramikten vasıta tasarımı, reklam ve kaynakların sürdürülebilirliğine kadar tasarım ve el sanatlarının her yönüyle ilgili bilgiler içeren bir kaynaktır. 1973'ten bugüne dergi makalelerini, fuar incelemelerini ve haber öğelerini kapsar.</p> <p><b>ARTbibliographies Modern (ABM):</b> Her yıl 13.000'den fazla yeni girdi eklenen ARTbibliographies Modern (ABM), her türlü modern ve çağdaş sanat ile ilgili dergi makaleleri, kitaplar, yazılar, fuar katalogları, doktora tezleri ve sergi incelemeleri ile ilgili tam özetleri sağlar. Girdiler geriye doğru 1960'lara kadar gitmektedir.</p> <p><b>Arts &amp; Humanities Full Text:</b> Tam metin dergi veritabanı olan Arts &amp; Humanities, görsel ve uygulamalı sanatlardaki önemli yeni eserleri içerecek şekilde büyümektedir. Yayınlar arasında hem bilimsel hakemli dergiler hem de uygulamalı sanatlar ve kültürel araştırmalarla ilgili ticari ve tüketicilere yönelik yayınlar bulunmaktadır.</p> <p><b>International Bibliography of Art (IBA):</b> Batı sanatı üzerine akademik literatür için eksiksiz kaynak olan IBA, ProQuest tarafından aynı thesaurus ve yetki dosyaları kullanılarak oluşturulan yeni kayıtlarla birlikte Getty Research Institute tarafından 2008-09'da oluşturulmuş</p> |



|    |  |                      |   |
|----|--|----------------------|---|
|    |  |                      | kayıtları içerir.   |
| 50 | <b>ProQuest Engineering Collection</b>             | Tam Metin            | Mühendislik ile ilgili tam metin makaleleri ve bibliyografik kayıtları içermektedir.  |
| 51 | <b>ProQuest Dissertations and Thesis Abstracts</b> | Özet                 | Doktora ve master tezlerinin özet bilgilerini ve ilk 24 sayfasını görebilme imkânı sağlar.  |
| 52 | <b>Reaxys</b>                                      | Reaksiyon Kaynakçası | Organik, inorganik kimya ve ilgili disiplinlerdeki bilim insanları için geliştirilmiş, dünyanın en büyük birleştirilmiş reaksiyon kaynakçasını içeren web tabanlı iş akış çözümü.   |
| 53 | <b>Redhouse</b>                                    | Sözlük               | İngilizce-Türkçe-İngilizce Sözlük.100.000 in üzerinde ana girişe sahip 4. Jenerasyon CD Sözlük, aranan sözcüklerin karşılıklarını kolayca bulmaya ve dil kullanımını geliştirmeye yardımcı olacak özelliklere sahip.  |
| 54 | <b>Regional Business News</b>                      | Tam Metin            | Regional Business News™ veritabanı, bölgesel iş dünyası yayınları için kapsamlı tam metin bilgiler sağlamaktadır. Regional Business News, ABD'deki büyük şehir ve kırsal alanların tamamından 80 iş dünyası dergisi, gazete ve haberler içermektedir.   |
| 55 | <b>Royal Society of Chemistry</b>                  | Tam Metin            | The Royal Society of Chemistry Journals, kimya ve ilgili alanlarda yayınlanmış dergilere ve dergi arşivine tam metin erişim sağlar.   |
| 56 | <b>RSC eBook Collection</b>                        | Tam Metin            | Kimya alanında e-kitap veri tabanı.   |
| 57 | <b>SAE Digital Library</b>                         | Tam Metin            | Otomotiv, havacılık ve ticari araç sektörlerinde uzmanlar tarafından yazılmış 1998'den günümüze teknik araştırmalar ve makaleleri içermektedir.   |
| 58 | <b>Safari Online Books</b>                         | Tam Metin            | Teknoloji, mühendislik, dijital medya, bilgi teknolojileri, yazılım geliştirme, matematik, bilim, kişisel ve profesyonel gelişim alanlarına yönelik 30.000'in üzerinde kitabı içermektedir.   |
| 59 | <b>SAGE Online Journals</b>                        | Tam Metin            | İşletme, Beşeri Bilimler, Sosyal Bilimler, Fen Bilimleri, Teknoloji ve Tıp gibi konularda 824 dergiye 1999'dan günümüze full-text erişim imkânı sağlar.   |
| 60 | <b>Science Express</b>                             | Tam Metin            | Science Express, Science dergisi için son zamanlarda kabul edilmiş seçilmiş araştırma yazıları, bakış açıları ve diğer makalelerin hızlı elektronik yayını sağlar.  |
| 61 | <b>Science Online</b>                              | Tam Metin            | American Association for the Advancement of Science (AAAS) tarafından 1880'den beri yayınlanmakta olan Science disiplinler arası haftalık bir bilim dergisidir. Science Online temel bilimler, sosyal ve beşeri bilimler, mühendislik, tıp ve yaşam bilimleri alanlarında 1997'den günümüze erişim sağlamaktadır. |

|    |   |                    |   |
|----|---|--------------------|---|
| 62 | <b>ScienceDirect</b>  | Tam Metin          | Science Direct, 1790 akademik dergi ile fen, mühendislik tıp, işletme ve sosyal bilimler alanlarında makalelere tam metin erişimi sağlayan disiplinler arası elektronik veri tabanıdır.   |
| 63 | <b>ScienceDirect E-Books</b>  | Tam Metin          | 13 farklı kategoride, yaklaşık 4000 bilimsel ve teknik içerikli kitap. 1995-2006 ve 2007 yılları.   |
| 64 | <b>Scientific.Net Materials Science and Engineering</b>               | Tam Metin          | Malzeme Bilimi ve Mühendisliği alanında dergileri içermektedir.   |
| 65 | <b>Scival</b>   | Analiz +<br>Grafik | Scival; bilimin yönetilmesinde kullanılarak, bibliyometrik analizlerin yapılmasını sağlar. Kuruma özel raporlama ve çözümlerin hazırlanabildiği, bilimde kuvvetli ya da zayıf olunan alanları görmeyi sağlayan bir üründür. Buna göre bilimsel gelişmenin seyri belirlenerek, bilim politikası oluşturulabilmektedir. |
| 66 | <b>Scopus</b>   | Özet & Atıf        | Bibliyometrik araçlarla birlikte araştırmayı izlemeye, analiz etmeye ve görselleştirmeye yarayan; hakemli yayınlardan oluşan en büyük özet ve atıf veri tabanıdır.  |
| 67 | <b>Springer E-Books</b>   | Tam Metin          | Springer tarafından basılmış 14.533 elektronik kitaba erişim. 2205-2008 yılları.  |
| 68 | <b>Springer Link</b>  | Tam Metin          | ANKOS aracılığıyla Springer Link'e üye olan tüm kütüphanelerin abone olduğu Springer dergilerinin elektronik versiyonlarına erişim sağlar. Kimya, bilgisayar bilimi, ekonomi, mühendislik, çevre bilimleri, yer bilimleri, hukuk, yaşam bilimleri, matematik, tıp, fizik ve astronomi gibi konuları kapsar.           |
| 69 | <b>Taylor &amp; Francis</b>   | Tam Metin          | Sosyal ve beşeri bilimler tıp ve yaşam bilimlerini içeren 983 dergiye tam metin erişim sağlar.  |
| 70 | <b>Teacher Reference Center</b>                                       | Index &<br>Özet    | İlköğretim, Yüksek Öğrenim, Öğretim Medya, Dil Sanatları, Okul Yönetimi, Bilim, Matematik, Öğretmen Eğitimi, Sürekli Eğitim, Güncel Pedagojik Araştırma, Program Geliştirme konularında makaleler içermektedir.   |
| 71 | <b>The Merck Index Online</b>   | Index              | Merck Index, 120 yılı aşkın bir süredir kimyasallar, ilaçlar ve biyolojikler üzerine yapılan çalışmalarını içeren kapsamlı ve güvenilir bir kaynak olarak kabul edilmektedir.   |
| 72 | <b>Total Materia</b>  | Tam Metin          | 280.000'in üzerinde metal ve metal dışı malzemelerin, 8 milyondan fazla özellik kaydını 24 farklı dil seçeneği ile sunmaktadır.   |
| 73 | <b>ULAKBİM Ulusal Veri Tabanları (UVT) - ULAKBİM Turkish National</b> | Tam Metin          | ULAKBİM Ulusal Veri Tabanları EBSCOhost platformu üzerinden kullanıma sunulmaktadır. - Yaşam Bilimleri Veri Tabanı - Türk Tıp Veri Tabanı - Mühendislik ve Temel Bilimler Veri Tabanı   |

|    | Databases                              |           |  |
|----|--|-----------|--|
| 74 | Urkund                                 | Yazılım   | Kopya tespiti ve engellenmesini sağlamak amacıyla geliştirilen internet tabanlı bir servistir.   |
| 75 | Web Of Science (SCI, SSCI, A&HCI)      | Özet      | Çok disiplinli, fen ve sosyal bilimlerde yapılmış yüksek kaliteli araştırma bilgisi, atıf bilgisi, araştırmacı bilgisi sağlayan veri tabanı.                         |
| 76 | Wiley Online Library (Wiley-Blackwell) | Tam Metin | Wiley Online Library; 1351 bilimsel hakemli dergisiyle bilimsel, akademik ve profesyonel yayıncılar ve büyük yayıncı toplulukları arasında dünyada önde gelmektedir. |

b) Abone olduğumuz veri tabanları dışında ücretsiz erişilebilen veri tabanları mevcuttur.

### ÜCRETSİZ ERİŞİLEBİLEN VERİ TABANLARI

| S.NO | Veri Tabanı Adı                                      | Türü         | Açıklama  |
|------|--|--------------|---|
| 1    | Arkiv Veri Tabanı                                    | Tam Metin    | Cumhuriyet Dönemi'nden günümüze Türkiye'deki mimarlık üretimini belgeleyen büyük bir dijital arşivdir.  |
| 2    | ASEE - American Society for Engineering Education    | Tam Metin    | American Society for Engineering Education yayınlarına erişilmektedir.  |
| 3    | AuthorMapper   | Online Araç  | Springer tarafından ücretsiz olarak hizmete sunulan AuthorMapper; yazarların harita üzerinde buldukları yerleri göstererek, bilimsel araştırmaların yönlendirici haritasını çıkarmaya çalışan online bir kaynaktır. |
| 4    | BASE - Bielefeld Academic Search Engine              | Arama Motoru | Bielefeld Üniversitesi tarafından oluşturulan arama motoru 5.000 den fazla açık erişim kaynağa erişim imkanı sunar.   |
| 5    | Bookboon.com   | Tam Metin    | Ders kitaplarına ücretsiz erişim imkanı sunar.  |
| 6    | Brenda (The Comprehensive Enzyme Information System) | Tam Metin    | Kapsamlı enzim bilgi sistemi.   |
| 7    | DART-Europe Theses Portal                            | E- Tam Metin | DART Avrupa Elektronik Tez Portalı 28 Avrupa ülkesinden, 601 üniversitenin, 719.430 araştırma tezine tam metin erişim imkânı sunar.   |
| 8    | Directory of Open Access Journals (DOAJ)             | Tam Metin    | Bilimsel dergilere tam metin olarak serbest erişim sağlar.  |
| 9    | DOAB: Directory of Open Access Books                 | Tam Metin    | Temel amacı açık erişimde olan kitapların keşfedilebilirliğini arttırmak olan "DOAB: Directory of Open Access Books"; 167   |

|    |  |               |   |
|----|--|---------------|---|
|    |  |               | yayınevine ait akademik nitelikteki 5658 kitaba erişim imkânı sunmaktadır.  |
| 10 | <b>E-Print Network</b>                                 | Tam Metin     | E-PRINT Network temelde fizik, kimya, biyoloji, mühendislik, bilgisayar ve bilgi teknolojileri ile diğer disiplinlerdeki araştırmaları içerir. Yaklaşık 20 milyon sayfadan oluşan tam metin içeriğin tamamına ücretsiz olarak erişilebilir.   |
| 11 | <b>Ecocrop</b>   | Bibliyografik | Bitki türlerinin tanımlanması ve arazi kullanım planlanmasına katkı sağlayan bir bilgi sistemidir.  |
| 12 | <b>Exemplar</b>  | Online araç   | Springer tarafından ücretsiz hizmete sunulan Exemplar; yazarlar, editörler ve genelde tüm bilim topluluğu için yayın hazırlama sürecinde kullanılmak üzere geliştirilmiş online bir dilbilim kaynağıdır.  |
| 13 | <b>Genamics JournalSeek</b>                            | Bibliyografya | Dergi bilgilerine erişim imkanı sunmaktadır.  |
| 14 | <b>Google Scholar</b>                                  | Arama & Atıf  | Google tarafından hizmete alınan ve sadece akademik makaleler ve konularda arama yapan bir arama motorudur. Konuların altındaki atıflar bölümünde makaleye atıfta bulunan diğer makalelerin sayısını ve o makalelerin listesini verir.  |
| 15 | <b>HighWire (Library of the Sciences and Medicine)</b> | Tam Metin     | Stanford Üniversitesi Kütüphanelerinin bir bölümü olan HighWire Press Online; 1.731 dergi ve 1.167.933 ücretsiz, tam metin makaleleri içeren açık erişimli yayınlara erişim imkanı sağlamaktadır.   |
| 16 | <b>Hindawi Publishing</b>                              | Tam Metin     | Hindawi Publishing; akademik disiplinlerin geniş bir yelpazesini kapsayan, 405 hakemli, açık erişim dergisiyle hızla büyüyen bir akademik yayıncı.  |
| 17 | <b>ICE Virtual Library (award-winning papers)</b>      | Tam Metin     | 1818'de İngiltere'de kurulmuş olan ve inşaat mühendisliği alanında faaliyet gösteren Institution of Civil Engineers'in (ICE) (İnşaat Mühendisleri Kurumu) desteğiyle yayınlanan ICE Virtual Library'nin en popüler dergilerinde yayınlanmış olup, ödül alan makalelere ücretsiz erişilebilmektedir. |
| 18 | <b>INIS (International Nuclear Information System)</b> | Tam Metin     | Uluslararası Nükleer Bilgi Sistemi. Nükleer mühendislik, nükleer uygulamaların sağlığa ve tarıma etkilerinin incelenmesi ve korunma içerikli veritabanı.  |
| 19 | <b>InTech</b>  | Tam Metin     | Bilim, Teknoloji ve Tıp alanlarını kapsayan, öncü ve dünyanın en büyük çok disiplinli açık erişim kitap yayıncısıdır.   |

|    |   |               |   |
|----|---|---------------|---|
| 20 | <b>Journal TOCs</b>                                     | İndeks        | Dergilerin içindekiler bilgilerine erişim imkânı sağlar.  |
| 21 | <b>Mendeley Reference Manager</b>                       | Yönetim Aracı | Mendeley araştırmacıların verimliliğini ve araştırmacı işbirliklerini artıran ücretsiz bir referans yönetim aracı ve akademik işbirliği ağıdır. MIE, Mendeley'in sağladığı tüm faydaların yanısıra kullanıcılara yükseltilmiş özelliklerle kurumsal destek sağlamaktadır.   |
| 22 | <b>National Academies Press</b>                         | Tam Metin     | 8.889 kitaba ücretsiz tam metin erişim imkanı sunmaktadır.  |
| 23 | <b>NLM Gateway</b>                                      | Özet          | ABD Ulusal Sağlık Enstitüleri'nin bir hizmeti. Toplantı özetlerini tarayan web tabanlı sistem.  |
| 24 | <b>Online Courses</b>                                   | Tam Metin     | Yale, MIT, Stanford, Harvard ve Michigan gibi dünyanın önde gelen üniversitelerinden açık online derslere erişim imkanı sunmaktadır.  |
| 25 | <b>OpenAIRE</b>   | Tam Metin     | 5,932 kurumsal arşiv ve AE dergiden, 18,725,736 yayın ve 42,283 veri setine erişim imkanı sağlar  |
| 26 | <b>Project Euclid Mathematics and Statistics Online</b> | Tam Metin     | Project Euclid platformundan Matematik ve İstatistik dergilerinin bazıları Açık Erişim olarak sunulmaktadır.  |
| 27 | <b>Project Gutenberg</b>                                | Tam Metin     | Ücretsiz e-kitap.   |
| 28 | <b>PubMed</b>   | Bibliyografik | MEDLINE tarafından bedava bir arayüz olarak sağlanan PubMed veritabanı, fen bilimlerine ait yayınlar kadar MEDLINE içindeki bibliyografik bilgilere erişimi de mümkün kılmaktadır.  |
| 29 | <b>SCImago Journal &amp; Country Rank (SJR)</b>         | Gösterge      | SCImago Journals & Country Rank (SJR), dergilere ve ülkelere ilişkin bilimsel göstergeleri içeren bir portaldır. Portal, Scopus (Elsevier B.V.) veritabanında yer alan veriler kullanılarak geliştirilmiştir. SJR, bilimsel etki alanlarının belirlenmesinde ve değerlendirmesinde kullanılabilir. Ülkelerin akademik performansının görülmesi ve kıyaslanması, hangi konularda çalışıldığı, hangi konuların ağırlıkta olduğu, yürütülen akademik çalışmaların sayısı, H indeks, Journal rank gibi. |
| 30 | <b>The World Fact Book</b>                              | Tam Metin     | Bütün ülkeler ile ilgili her türlü güncel bilgileri veren bir veri tabanı.  |
| 31 | <b>Türkiye Makaleler Bibliyografyası</b>                | Özet          | 1995 ten günümüze kadar Milli Kütüphanede taranan süreli yayınlardaki makalelerin künyeleri yer almaktadır.   |

c) 2016 yılında çeşitli konularda aşağıdaki tabloda yer alan veri tabanları deneme amaçlı olarak kullanıma açılmıştır.

### 2016 YILI DENEMEYE AÇILAN VERİ TABANLARI

| S.No | Denemeye Açılan Veri Tabanları   | Deneme Erişim Tarihleri                            |
|------|--|--|
| 1    | BioOne   | 12.10.2016 - 30.12.2016                            |
| 2    | Building Types Online  | 01.07.2016 - 31.07.2016<br>11.10.2016 - 11.11.2016 |
| 3    | Emerald Premier e-Journals   | 02.11.2016 - 17.12.2016                            |
| 4    | English Language Learner Reference   | 26.11.2015 - 30.05.2016                            |
| 5    | Films on Demand  | 07.12.2016 - 10.01.2017                            |
| 6    | ImecHE   | 02.11.2012 – Devam Ediyor                          |
| 7    | InfoSci-Books, InfoSci-Journals and InfoSci-Videos   | 31.10.2016 - 23.11.2016                            |
| 8    | IUPAC Standards Online   | 01.07.2016 - 31.07.2016<br>11.10.2016 - 11.11.2016 |
| 9    | İngilizce Sınav Hazırlık ve Dil Eğitimi Veritabanı e-YDS, PTE, IELTS, TOEFL iBT  | 21.07.2016 – Devam Ediyor                          |
| 10   | JoVE Biochemistry, Cancer Research ve Genetics Videoları   | 21.09.2016 - 20.10.2016                            |
| 11   | Lebib Yalkın MEVBANK Mevzuat ve İçtihat Veritabanı   | 18.10.2016 – Devam Ediyor                          |
| 12   | Mary Ann Liebert   | 11.10.2016 - 25.11.2016                            |
| 13   | McGraw Hill Access Engineering   | 26.09.2016 - 31.10.2016                            |
| 14   | Nano Online  | 01.07.2016 - 31.07.2016<br>11.10.2016-11.11.2016   |
| 15   | Oxford University Press Online Ürünleri (University Press Scholarship Online, Oxford Quick Reference Online, Oxford Handbook Online ve Oxford Bibliographies Online) | 05.11.2015-31.01.2016                              |
| 16   | RBdigital Zinio ve RBdigital Indieflix   | 09.03.2016 - 09.04.2016                            |
| 17   | Reference Module in Food Science   | 14.12.2015 - 14.01.2016                            |
| 18   | Rosetta Stone Library Solution   | 19.10.2016 - 01.12.2016                            |
| 19   | Royal Society of Medicine Journals (RSM)   | 04.11.2013 – Devam Ediyor                          |
| 20   | SAGE Knowledge   | 07.10.2016 - 30.11.2016                            |
| 21   | SAGE Research Methods  | 07.10.2016 - 30.11.2016                            |
| 22   | SAGE Research Methods - SRM Cases ve SRM Datasets dahil  | 04.03.2016 - 06.05.2016                            |
| 23   | The Electrochemical Society Digital Library (ECS DL)   | 11.10.2016 - 11.11.2016                            |
| 24   | TURCADEMY Türkiye Akademik Yayınlar Platformu  | 09.12.2016 – Devam Ediyor                          |
| 25   | Vidobu Online Video Eğitim   | 22.04.2016-25.05.2016                              |
| 26   | Zinio Popüler Magazin Platformu- Indieflix Bağımsız Sinema Platformu - ComicPlus Elektronik Çizgi Roman Platformu  | 20.10.2016 - 11.11.2016                            |

**d) 2016 YILI VERİ TABANLARI KULLANIM İSTATİSTİKLERİ**

| <b>S.No</b> | <b>VERİTABANI ADI</b>   | <b>Search</b> | <b>Total Full-Text</b> |
|-------------|---|---------------|------------------------|
| 1           | Academic Search Complete  | 1.578         | 7.820                  |
| 2           | ACM Digital Library   | 918           | 1.395                  |
| 3           | American Association For Cancer Research Journal Collection                   | -             | 694                    |
| 4           | American Chemical Society (ACS)   | 3.824         | 19.687                 |
| 5           | American Doctoral Dissertations, 1933 - 1955                                  | 292           | 32                     |
| 6           | American Institute of Physics   | -             | 5.796                  |
| 7           | American Physical Society   | -             | 5.133                  |
| 8           | Annual Reviews  | 59            | 853                    |
| 9           | Applied Science & Business Periodicals Retrospective: 1913-1983 (H.W. Wilson) | 218           | 48                     |
| 10          | Arts Search   | 683           | 6.101                  |
| 11          | ARTstor Digital Library   | -             | 750                    |
| 12          | ASCE Research Library   | 657           | 2.164                  |
| 13          | ASME Digital Library  | 181           | 1.354                  |
| 14          | Avery Index to Architectural Periodicals                                      | 468           | -                      |
| 15          | Business Source Complete  | 241           | 3.657                  |
| 16          | Cold Spring Harbor Protocols  | 19            | 376                    |
| 17          | EBSCO eBook Academic Collection   | 1.944         | 1.939                  |
| 18          | Ebrary (e-books)  | 1.832         | 19.581                 |
| 19          | EDS   | 4.902.437     | -                      |
| 20          | Education Index Retrospective: 1929-1983                                      | 212           | -                      |
| 21          | Encyclopaedia Britannica Online   | 345           | 2.181                  |
| 22          | ERIC  | 345           | 356                    |
| 23          | European Views of the Americas: 1493 to 1750                                  | 209           | -                      |
| 24          | GreenFILE   | 354           | 430                    |
| 25          | HiperKitap  | 473           | 658                    |
| 26          | Hot English   | -             | 154                    |
| 27          | HukukTürk   | 34            | 233                    |
| 28          | Humanities & Social Sciences Index Retrospective Retro Index                  | 228           | 34                     |
| 29          | IEEE/IEE Electronics Library (IEL)  | 3.573         | 10.331                 |
| 30          | InfoSci-Books & Journal (IGI Global)  | 140           | 51                     |
| 31          | Institute of Physics  | -             | 5.522                  |

|    |  |        |         |
|----|--|--------|---------|
| 32 | JoVE: Journal of Visualized Experiments-Biology                              | -      | 203     |
| 33 | JoVE: Journal of Visualized Experiments-Bioengineering                       | -      | 157     |
| 34 | JSTOR  | 1.958  | 3.626   |
| 35 | Knovel   | 376    | 3.875   |
| 36 | LibGuides  | 10.114 | -       |
| 37 | Library, Information Science & Technology Abstract                           | 251    | -       |
| 38 | LinkSource   | 8.711  |         |
| 39 | Mango Languages  | -      | 316     |
| 40 | MathSciNet   | 7.400  | -       |
| 41 | Medline  | 313    | 2.036   |
| 42 | Nature   | 1.732  | 2.580   |
| 43 | Nature (Tüm dergiler)  | 1.732  | 12.406  |
| 44 | Newswires  | 3.490  |         |
| 45 | OnArchitecture   | -      | 114     |
| 46 | OverDrive  | -      | 223     |
| 47 | Oxford Journals  | -      | 2.203   |
| 48 | PNAS - Proceedings of the National Academy of Science of the...              | 618    | 1.831   |
| 49 | ProQuest Art, Design and Architecture Collection –                           | 23.617 | 194     |
|    |  | 23.610 |         |
|    | 1-Design and Applied Arts Index (DAAD),                                      | 3.863  | -       |
|    | 2-ARTbibliographies Modern (ABM),  | 3.870  | 194     |
|    | 3-Arts & Humanities Full Text,<br>4-International Bibliography of Art (IBA ) | 3.863  | -       |
| 50 | ProQuest Engineering Collection  | 3.735  | 357     |
| 51 | ProQuest Dissertations and Thesis- Abstract                                  | 33.602 | 347     |
| 52 | Reaxys   | 4.734  | -       |
| 53 | Regional Business News   | 218    | 120     |
| 54 | Royal Society of Chemistry   | 3.204  | 11.186  |
| 55 | RSC eBook Collection   |        | 126     |
| 56 | SAE Digital Library  | 867    | 515     |
| 57 | Safari Books Online  | 313    | 6.378   |
| 58 | SAGE Journals Online   | -      | 2.978   |
| 59 | Science Online   | 360    | 1.644   |
| 60 | ScienceDirect  | 33.973 | 166.607 |
| 61 | ScienceDirect E-Books  | 33.973 | 4.512   |



|    |  |        |        |
|----|--|--------|--------|
| 62 | Scientific.Net Materials Science and Engineering | -      | 1.945  |
| 63 | Scopus   | 10.705 |        |
| 64 | Springer E-Books                                 | -      | 8.485  |
| 65 | Springer Link                                    | -      | 18.344 |
| 66 | Taylor & Francis                                 | 12.727 | 9.395  |
| 67 | Teacher Reference Center                         | 218    | 26     |
| 68 | The Merck Index Online                           | 40     | 51     |
| 69 | Total Materia                                    | -      | 551    |
| 70 | ULAKBİM Ulusal Veritabanları                     | 348    | 1.819  |
| 71 | Urkund   | 3.252  | -      |
| 72 | Web Of Science (SCI, SSCI, A&HCI)                | 42.823 | -      |
| 73 | Wiley Online Library (Wiley-Blackwell)           | 2.524  | 18.073 |

**E-Dergiler:** Dergilerin kolayca keşfedilebilmesi amacıyla, 2015 yılından itibaren Browzin kullanılmaktadır.

BrowZine'i kullanarak, bilgisayardan, tablet ya da akıllı telefonlardan kütüphanemizin abone olduğu tam metin dergiler kolayca keşfedilebilir, okunabilir ve dergi takibi yapılabilir.

- Binlerce bilimsel dergi tablet cihazlar için optimize edilmiş bir şekilde kolayca okunabilir.
- Favori dergiler için kişisel kitaplık oluşturulabilir.
- Derginin yeni edisyonu yayınlandığında uyarı gelmesi sağlanabilir.
- Kolayca EndNote, Zotero, Mendeley vb. servislere kaydedilebilir.
- Email gönderilebilir.
- Tablet ya da akıllı telefonlara indirebilir ve çevrimdışı okunabilir.
- iAnnotate ve DropBox dahil olmak üzere diğer pek çok uygulamada açılabilir.
- Atıflar ve yorumlar Twitter veya Facebook üzerinden paylaşılabilir.

Erişim Linki: <http://browzine.com/libraries/712/subjects>

**E-Kitaplar:** Dünyada en çok tanınan yayınevlerinden kitaplara; Elsevier, Springer, Ebrary, Knovel, RSC, EBSCO eBook Collection, Safari gibi veri tabanları aracılığı ile kütüphane web sitesi veri tabanları sayfasından erişilebildiği gibi kütüphane kataloğundan da tarama yapılabilmektedir. 2016 yılı sonunda e-kitap koleksiyonu çeşitli konu başlıkları altında **402.781** rakamına ulaşmıştır.

**Link Source:** Link bağlayıcı olan Link Source sayesinde; veri tabanlarından ve Google Scholar'dan yapılan taramalar neticesinde gelen sonuçlardaki makalelere erişilmeye çalışıldığında, kaynağa aboneliğimizin olması şartına bağlı olarak, tam metinlerine tek tıkla ulaşılabilmektedir. Böylece tüm elektronik kaynaklarımız arasında bir bağlantı kurulmuştur.

**IYTExplore:** Tek bir tarama kutusu ile kütüphanemizin sahip olduğu dijital ya da basılı koleksiyonu, abone olduğumuz veri tabanlarını ve dergi makalelerini aynı anda taramakta ve sonuçları analiz ederek çok hızlı bir biçimde çeşitli seçeneklerle sunmaktadır. Sonuçlar ilgililik sırasına göre sunulmakta böylece en ilgili sonuç listenin en üst kısmında görüntülenmektedir.

**İYTE Digital Library:** Üniversite kütüphanemiz koleksiyonunu geliştirmek üzere elektronik kitap, sesli kitap, müzik ve video sağlama hizmeti sunan ve dünyanın en büyük dijital medya sağlayıcılarından biri olan “*Overdrive*” servis partneri olarak seçmiştir. <http://iyte.lib.overdrive.com> adresi üzerinden hizmete sunulan bu servis aracılığıyla üniversitemiz 7 gün 24 saat dijital kütüphane hizmetine sahiptir. Kullanıcılarımız kendi cep telefonlarına ya da cep bilgisayarlarına kaynakları yükleyip kullanabilmektedirler. Sesli kitapları MP3 çalıcılarına yükleyerek seyahat ederken ya da spor yaparken bile dinleyebilmektedirler. Özellikle sesli kitapların öğrencilerimizin yabancı dil öğrenmesini kolaylaştıracağını, kelime bilgisini ve telaffuz konusundaki gelişimini sağlayacağını düşünmekteyiz.

## **Sosyal Medya**



2012 yılında facebook sayfası <https://www.facebook.com/iytelibrary> ve twitter hesabı <https://twitter.com/iytelibrary> aktif edildi. 2014 yılında “İYTE Kütüphanesi Sosyal Medya Politikası” oluşturularak, İYTE Kütüphanesi sosyal medya politikasını oluşturan ilk üniversite kütüphanesi oldu. Sosyal medya aracılığı ile; kullanıcılarımız, kütüphaneye ilgili yenilikleri, güncel kitap, film haberlerini, İzmir'deki sanat ve kültür aktivitelerini izleyebilmekte, yorumlarıyla katkıda bulunabilmektedirler. Amacımız kullanıcılarımızla sosyal medya dahil her türlü platformu kullanarak iletişim halinde olmak, hizmet ve olanaklarımızdan onları en iyi şekilde haberdar olmalarını ve yararlanmalarını sağlamak.

Kullanıcılar, İYTE Kütüphanesi'nde bulunan tüm kaynakların, kütüphane web sitesi üzerinden olduğu gibi, Facebook erişimi sırasında da taranmasını sağlayan bir ara yüz sayesinde; kütüphaneye gelmeden, Facebook üzerinden kütüphane hizmetlerinden yararlanabilmektedir.

Örneğin; kitap taraması yapabilmekte, okumak istedikleri kitap eğer başka bir kullanıcının üzerinde ise ayırtma işlemi yapabilmekte, ödünç aldığı kitapları görebilmekte ve süresini uzatabilmektedirler.

Ödünç aldığı kitapları geri vermeyi geciktirdiği durumlarda dahi ödemesi gereken ceza miktarını görebilen kullanıcılar bu ödemeyi de kredi kartlarından Facebook hesabındayken yapabilmektedirler.

E-kitapları da yine Facebook hesaplarındayken indirip, okuyabilen kullanıcılar, bu uygulamayı arkadaş listesindekilerle paylaşabilmekte ve bu şekilde arkadaş listesindekiler de o kullanıcının kütüphaneden aldığı ya da okuduğu kitapları görebilmektedir. Yani bu ara yüz kullanıcı dostu ve erişim kolaylığı olan bir imkân sunmaktadır İYTE Kütüphanesi kullanıcılarına.

Web sitemizde yer alan  ve  ikonuna tıklayarak sayfalarımıza ulaşılabiliriz.

## **Elektronik Kütüphane:**

Yeni kütüphane binamıza kurulan 40 adet Thin Client LCD ekranlı bilgisayarlara yüklenen yeni uygulamalarla kullanıcılarımızın yararlanma oranları artırılmıştır. Kullanıcılar buradan internete bağlanabildiği gibi ofis uygulamalarını kullanarak ödevlerini yapabilmekte, tez ve projelerini yazabilmektedir.

Kütüphanemizde bulunan 3 adet LCD ekrandan biri Ödünç Verme Birimimizde diğer ikisi ise, kırtasiyenin karşısında bulunan grup çalışma odasında kullanıcılarımızın hizmetindedir.

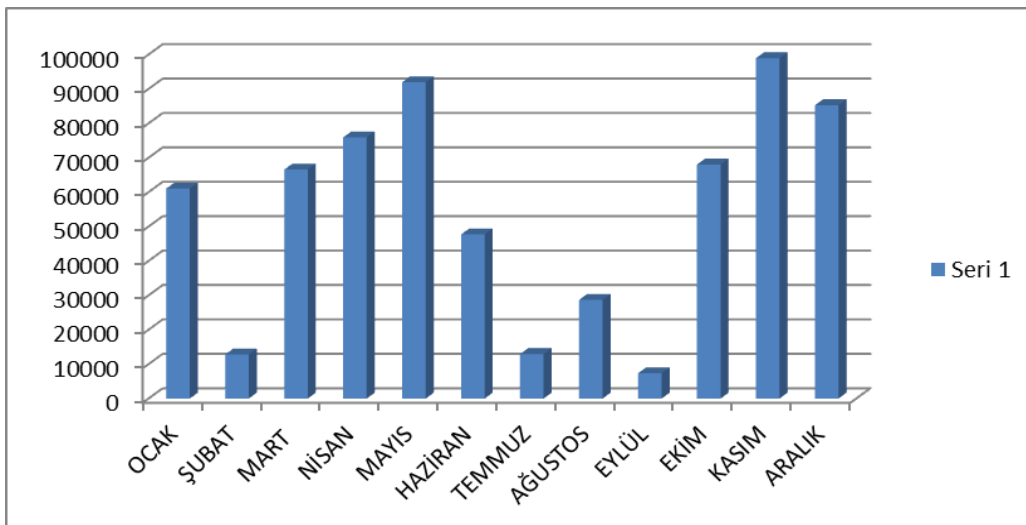
Kütüphane ve Dokümantasyon Daire Başkanlığı yeni hizmetler vermeye, verdiği hizmetleri geliştirmeye 2015 yılında da devam etmiştir. İleride yeni katılacak kütüphanecilerle kullanıcı merkezli ve kişiye özel hizmetler verilmeye devam edebilecektir.

Kütüphanede bulunan yayınlar, elektronik kapı kontrol sistemi ve güvenlik şeritleri ile korunmaktadır.

2016 yılı ziyaretçi sayısının aylara göre dağılımını aşağıda görebilirsiniz.

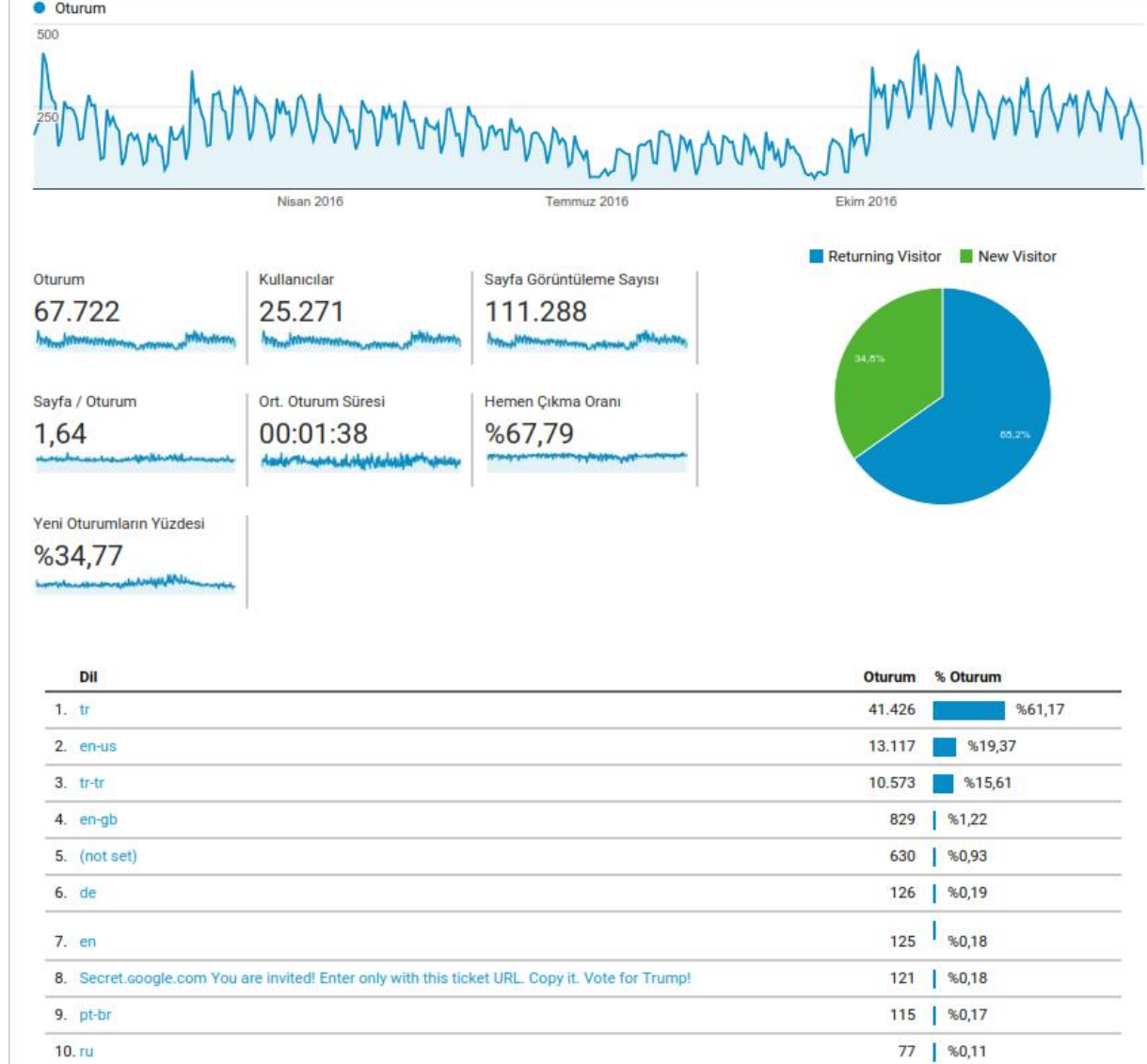
|               |                |
|---------------|----------------|
| OCAK          | 61.024         |
| ŞUBAT         | 12.814         |
| MART          | 66.538         |
| NİSAN         | 75.899         |
| MAYIS         | 91.923         |
| HAZİRAN       | 47.707         |
| TEMMUZ        | 12.935         |
| AĞUSTOS       | 28.672         |
| EYLÜL         | 7.343          |
| EKİM          | 68.022         |
| KASIM         | 98.924         |
| ARALIK        | 85.262         |
| <b>TOPLAM</b> | <b>657.063</b> |

### **2016 ZİYARETÇİ SAYILARI**



**Web Sitesi:** Tasarım ve içerik olarak sürekli yenilenen web sitemizle bilgi kaynaklarımıza ulaşmak ve dünyanın her yerinden kaynaklarımızı kullanmak mümkündür. 2014 yılı sonunda web sitesi ara yüzü yenilenmiş ve 2015 başından itibaren hizmete sunulmuştur. <http://library.iyte.edu.tr/>

Google Analytics raporlarına göre 2016 yılı web sitesi ziyaret rakamları:



**Mobil Uygulama:** Son yıllarda bu alandaki teknolojik gelişmeler göz önüne alınarak mobil uygulama 2009 yılının Mart ayında başlatılmıştır. Android ve IOS iletişim sistemleri mobil cihazlardan girildiğinde mobil web sitesi otomatik olarak kullanıcılarımızın karşısına çıkmaktadır.

**Gösteri Merkezi:** 2008 yılından beri 250 kişilik gösteri merkezi, tüm sosyal etkinliklerin düzenlediği bir mekan olarak aktif bir şekilde çalışmaktadır. Kütüphane yönetiminin organizasyonunda kullanıcıların eğitim veya eğlence amaçlı gerekli salon ihtiyacı karşılanmıştır. 2016 yılında Gösteri merkezi yenileme ve bakım çalışması kapsamında yapılanlar:

- Daha önce aktif olarak 16 ses giriş kanalı çalışırken, yeni kablolama çalışması yapılarak 32 kanal çalışır duruma getirildi.
- Arızalı amplifikatör cihazının bakımı yaptırılarak, stereo ses sağlandı.
- Arızalı olduğu tespit edilen kürsü mikrofonu yenisi ile değiştirildi.
- Konser ve gösterilerde kullanmak için 6 adet dynamic mikrofon ve mikrofon standı, 2 adet yapıştırma enstrüman mikrofonu ve davul mikrofon seti alınarak teknik alt yapı güçlendirildi.
- Tüm mikrofon ve enstrüman kablolarının bakımları yapılarak her an kullanıma hazır hale getirildi.

**Kütüphane Kafeteryası:** Kütüphane binamızda bulunan kafeteryanın kullanım alanı genişletilerek, 2015 yılında kafeteryaya özel olarak tasarlanmış projeye uygun şekilde yenilendi. Kafe, kırtasiye hizmetlerinin yanı sıra aynı alan, farklı bir bölümde renkli/renksiz plotter baskı, A3/A4 renkli/renksiz fotokopi ve fax hizmetleri veriliyor.

**Günlük Gazete Köşesi:** 2015 yılında Kütüphanemize günlük Türkçe gazeteler alınmaya başlandı. Giriş katında gazetelerin okunabileceği bir köşe oluşturuldu.

**Stajyer Öğrenci:** Her yıl İYTE Kütüphanesi'nde Bilgi ve Belge Yönetimi / Kütüphanecilik Bölümü öğrencileri staj yapmaktadır. 2016 yılında da 2 öğrenci staj yapmıştır.

#### **I.B.5.2.Diğer Hizmetler**

#### **İYTE Kütüphanesi Projeleri ve Akademik Çalışmaları**

##### **A) Uluslararası Projeler:**

##### **İYTE AB Projeleri: 643410 No'lu Proje**

**OpenAIRE2020 Projesi:** Türkiye'den sadece İYTE Kütüphanesi'nin ortakları arasında yer aldığı, Avrupa ülkelerinden 50 ortaklı bir AB projesidir.

OpenAIRE; yayınların, veri setlerinin ve projelere ait çıktılarının toplanması, belirlenmesi ve listelenmesi gibi teknik hizmetler sunuyor. Yayın ve veriler bir arşivde depolanıp, Ufuk2020 kapsamında üretildiğine dair doğru bir şekilde tanımlandığında, OpenAIRE portalı tarafından otomatik olarak toplanıyor.

OpenAIRE bugün, AB'nin en büyük akademik bilgi portalı haline gelmiş ve yeni veri sağlayıcılar ile büyümeye devam etmektedir. Latin Amerika ülkelerinin 1,2 milyondan fazla kaydının bulunduğu LA Referencia'nın OpenAIRE tarafından harmanlandığı bilgisi 18.01.2017 tarihinde kamuoyu ile paylaşılmıştır. DergiPark kayıtları da OpenAIRE tarafından harmanlanmakta ve OpenAIRE portalında görünmektedir. [www.openaire.eu](http://www.openaire.eu)

Rakamlarla OpenAIRE (30.01.2017 tarihli verileri içermektedir):

OpenAIRE yayın sayısı: 18.725.736

Veri Seti: 42.283

Arşiv ve AE Dergi Sayısı: 5.932

Genel olarak OpenAIRE altyapısının uzun dönemde sağlıklı bir şekilde sürdürülebilirliğini sağlamak için önerilen OpenAIRE2020 projesine, ilgili tüm kullanıcı grupları, veri sağlayıcıları ve diğer paydaşlar için süreklilik ve her aşamasındaki sorumlulukların yönetilmesinde 7/24 güvenilirliği sağlamak amacıyla tüzel kişilik kazandırılacaktır.

Proje kapsamında; ülkemizde kurumlara açık erişim konusunda destek verilmektedir.

Web sitesi: [www.openaire.eu](http://www.openaire.eu)

## **B) Ulusal Projeler:**

### **Yükseköğretim Akademik Arşiv Projesi:**

Kütüphane ve Dokümantasyon Daire Başkanı Gültekin Gürdal'ın da grup üyeleri arasında yer aldığı Yükseköğretim Kurulu Kurumsal Arşivler ve Açık Erişim Çalışma Grubu, üniversitelerin akademik çıktılarını (tez, makale, kitap, rapor, veri setleri vb.) uluslararası açık erişim standartlarına uygun olarak hizmete sunma işlemlerini yaparken, göz önünde bulundurulacakları kurumsal arşiv ve açık erişim politikasının oluşturulması ve bu konularda üniversite kütüphanelerine gerekli desteği sağlanması amacıyla Ocak 2014 tarihinde YÖK Başkanı tarafından kurulmuştur. Proje öncesi kurumsal Açık Arşivi olan kurum sayısı 20 iken proje ile birlikte 144'e, üniversite senatosundan geçen açık erişim politikası olan kurum yok iken, proje ile birlikte açık erişim politikası olan kurum sayısı 89'a ulaşmıştır.

## **C) İYTE Açık Erişim Çalışmaları:**

2013 yılında "İYTE Açık Erişim Politikası" oluşturularak, kabul edilmiştir. "İYTE Açık Erişim Politikası" Türkiye'de bir ilk ve diğer üniversitelere örnek olma özelliği taşımaktadır. Ayrıca; Türkiye'deki diğer üniversitelere açık erişim çalışmalarında destek verilmektedir.

**İYTE Açık Erişim Sistemi Hakkında:** İYTE'nin Açık Erişim Sistemi olan DSpace@IZTECH, İYTE'nin entelektüel birikimini bir araya toplayarak kurumsal bir dijital açık arşiv oluşturmak ve uluslararası standartlarda açık erişim olarak sunmak amacıyla.

Bu çerçevede, her bölüm ve birimin üretmekte olduğu makale, veri setleri, kitap, tez, rapor, bildiri, video, resim gibi akademik çıktılar sisteme hızlıca yüklenmektedir.

İYTE'nin tüm mensuplarına ait akademik çalışmaların söz konusu arşivde uzun dönemli olarak toplanması, saklanması ve böylece kurumsal akademik mirasın oluşturulması hedeflenmektedir. Ayrıca, arşiv tüm dünya açık erişim sistemleri ile entegre çalışacağı için, burada yer alan akademik çalışmaların görünürlüğü, yayınların atıf sayıları ve İYTE'nin sıralamalardaki yerini önemli ölçüde arttırmaktadır.

DSpace@IZTECH 2016 yılı içerisinde yapılan faaliyetler:

- Kurumsal Arşivimiz için kullandığımız DSpace programının yeni versiyonu olan DSpace 5.5 kullanılmaya başlandı. Böylece arşivimiz daha esnek bir yapıya kavuşmuş ve farklı uygulamaların entegrasyonu için zemin hazırlanmıştır. Ayrıca kayıtlarımızın

daha iyi derlenmesi ve Kurumsal Arşivimizin görünürlüğünün artırılması amacıyla üst veri formlarımız güncelleştirilmiştir.

- Üniversitemizin akademik yapısının gelişimine paralel olarak arşivimizde yeni koleksiyonlar ve bölümler oluşturulmuştur.
- SCOPUS veri tabanından İYTE ile ilişkili yayınlar bulunarak; 1995 yılından başlayarak kurumsal arşivimize girilmeye başlandı. Kayıt girişlerimiz halen devam etmektedir.

2016 yılı sonu itibarıyla Kurumsal Arşivimizdeki Koleksiyonlara göre kayıt sayıları:

Tez Koleksiyonu:

Yüksek Lisans: 1.224

Doktora : 195

Toplamda : 1.419

İdari Birimler Bölümü: 25

Mimarlık Fakültesi Bölümü: 59

Mühendislik Fakültesi Bölümü: 784

Fen Fakültesi Bölümü: 511

İYTE Araştırma Merkezleri Bölümü: 8

OpenAIRE Bölümü: 2

Toplam kayıt sayısı: 2.145

**Erişim Adresi:** <http://openaccess.iyte.edu.tr>

**D) TÜBİTAK ULAKBİM Ulusal Açık Bilim Komitesi Üyeliği:** Türkiye Bilimsel ve Teknolojik Araştırma Kurumu'na (TÜBİTAK) bağlı bir enstitü olan Ulusal Akademik Ağ ve Bilgi Merkezi (ULAKBİM) tarafından, Açık Bilim/Açık Erişim çalışmalarının, ulusal düzeyde yaygınlaştırılması ve desteklenmesi amaçlanmıştır. TÜBİTAK ULAKBİM bünyesinde, açık bilimin desteklenmesi, açık bilim ve açık erişim konusunda kurumsal ve ulusal politikaların oluşturulması, Avrupa Birliği müktesebatı ve çerçeve programlar kapsamında takibinin yapılması, hukuksal boyutunun belirlenmesi amacıyla çalışmalar yürütecek "TÜBİTAK ULAKBİM Ulusal Açık Bilim Komitesi" oluşturulmuştur.

Kütüphane ve Dokümantasyon Daire Başkanı Gültekin Gürdal Ulusal Açık Bilim Komitesi üyesi olarak seçilmiştir.

**E) DOAJ (Directory Open Access Journals) Dergi Değerlendirme:** Kütüphane ve Dokümantasyon Daire Başkanı Gültekin Gürdal Türkiye'den DOAJ'a girecek dergi başvurularının değerlendirilmesinde görevlidir.

**F) Bibliyometrik Çalışmalar:** Kütüphanemiz tarafından; bilimsel iletişim çalışmaları kapsamında, Enstitümüz ve araştırmacılarımızın evrensel bilime katkısı ve uluslararası yayın sıralamasındaki yerlerinin belirlenmesi amacıyla bibliyometrik analizler yapılmaktadır.

G) **ANKOS Görevleri:** Üniversite ve araştırma kütüphanelerinin en uygun fiyatla, en fazla e-bilgi kaynağına erişimlerini sağlamak, ölçek ekonomisi çerçevesinde bu ürünlere yapılan yatırımı paylaşmak, Türkiye'deki akademisyen ve öğrencilerin küresel bilgi ağına en üst düzeyde erişimlerini gerçekleştirerek, eğitim ve araştırmaya kütüphanelerin desteğini arttırmak için ortak çalışmalar yürütmek amacıyla faaliyet gösteren ANKOS (Anadolu Üniversite Kütüphaneleri Konsorsiyumu)'nda Kütüphane ve Dokümantasyon Daire Başkanı Gültekin Gürdal "ANKOS Açık Erişim ve Kurumsal Arşivler Grubu" üyesi olarak, Uzman Gönül Kafalı "ANKOS Akademi Çalışma Grubu" üyesi ve "Veri Tabanı Sorumlusu" olarak, Kütüphaneci Şükrü Merter İdin "Veri Tabanı Sorumlusu" ve Kütüphaneci Ayşen Binen "ANKOS Halkla İlişkiler Grubu" üyesi "Veri Tabanı Sorumlusu" olarak görev yapmaktadır.



## I.B.6.Yönetim ve İç Kontrol Sistemi

Görev, yetki ve sorumluluklar belirlenmiştir. Kullanıcılara sunulan hizmetlere ilişkin ayrıntılı istatistikler tutulmaktadır. Değerlendirilen istatistiki veriler, yönetim olarak karar vermeye yardımcı olmaktadır.

Kaydedilen ayrıntılı istatistiki bilgilerin kullanıcılarla da paylaşımı kütüphane web sitesi aracılığıyla olmaktadır.

Web sitesinde yer alan istek formları kullanıcı kitlesinin kütüphane ile ilgili bütün isteklerini yönetime ulaştırmalarına yardımcı olur.

## II.AMAÇ ve HEDEFLER

### II.A.HARCAMA BİRİMİNİN AMAÇ ve HEDEFLERİ

|                 |  |
|-----------------|--|
| <b>Amaçlar</b>  | <ul style="list-style-type: none"><li>• Eğitim-öğretim ve bilimsel araştırma-geliştirme çalışmalarının altyapısının oluşturulması,</li><li>• Derslerde kullanılan kaynak ve yardımcı yayınların sağlanması,</li><li>• Kullanıcıların verilen hizmetlerle ilgili memnuniyet düzeyinin artırılması,</li><li>• İçinde bulunulan bölgeye ait yayınların toplanması ve gelecek kuşaklar için korunması,</li><li>• Üniversitemiz yayınlarının toplanması ve gelecek kuşaklar için korunması,</li><li>• Kullanıcıların talep ettiği yayınların sağlanması,</li><li>• Kütüphanelerarası işbirliği çalışmalarının geliştirilmesi,</li><li>• İzmir Üniversiteler platformu etkinliklerinde aktif rol alınması,</li><li>• Kullanıcılar için uygun çalışma ortamının yaratılmasıdır.</li></ul> |
| <b>Hedefler</b> | <ul style="list-style-type: none"><li>• Yeni hizmetlerin verilmesi,</li><li>• Açık erişim yayın sayısının artırılması,</li><li>• Basılı ve elektronik yayın sayısının artırılması,</li><li>• Dış kullanıcı sayısının artırılması,</li><li>• Referans hizmetinin etkin şekilde verilmesinin sağlanması,</li><li>• Kütüphane içerisinde yaratıcı alan oluşturulması</li><li>• Enstitü içerisinde Bilimsel iletişim desteği verilmesi</li></ul>   |

### II.B.ÖNCELİKLİ AMAÇ ve HEDEFLER

|                 |   |
|-----------------|---|
| <b>Amaçlar</b>  | <ul style="list-style-type: none"><li>• Kullanıcıların talep ettiği yayınların sağlanması,</li><li>• Kütüphanelerarası işbirliği çalışmalarının geliştirilmesi,</li><li>• İzmir Üniversiteler platformu etkinliklerinde aktif rol alınması,</li><li>• Kullanıcılar için uygun çalışma ortamının yaratılmasıdır.</li></ul> |
| <b>Hedefler</b> | <ul style="list-style-type: none"><li>• Yeni hizmetlerin verilmesi,</li><li>• Açık erişim yayın sayısının artırılması,</li><li>• Basılı ve elektronik yayın sayısının artırılması,</li><li>• Enstitü içerisinde Bilimsel iletişim desteği verilmesi</li></ul>   |

## II.C.TEMEL POLİTİKA ve ÖNCELİKLER

|                    |  |
|--------------------|--|
| <b>Politikalar</b> | <ul style="list-style-type: none"><li>• Kullanım kolaylığı ve erişim avantajı bakımından elektronik yayın tercihi,</li><li>• Basılı Türkçe kaynak ve yardımcı kaynak kitap sayısının artırılması,</li><li>• Kullanıcı memnuniyetini artırmak,</li><li>• Kullanıcı görüşlerinin alınması,</li><li>• Açık erişim çalışmalarıdır.</li></ul> |
| <b>Öncelikler</b>  | <ul style="list-style-type: none"><li>• Açık erişim arşiv çalışmaları,</li><li>• İYTE akademik personelinin ve öğrencilerinin kütüphane kullanımı ile ilgili eğitimidir.</li></ul>   |

## III.FAALİYETLERE İLİŞKİN BİLGİ ve DEĞERLENDİRMELER

### III.A.MALİ BİLGİLER

#### III.A.1.Bütçe Uygulama Sonuçları

##### III.A.1.1.Bütçe Giderleri

|  | KBÖ             | Gerçekleşme Toplamı | Gerçekleşme Oranı |
|--|-----------------|---------------------|-------------------|
|  | YTL             | YTL                 | %                 |
| <b>01 – Personel Giderleri</b>                                 | 446.000,00 TL   | 416.949,14 TL       | 93,49             |
| <b>02 – Sosyal Güvenlik Kurumlarına Devlet Primi Giderleri</b> | 87.000,00 TL    | 83.094,61 TL        | 95,51             |
| <b>03 – Mal ve Hizmet Alım Giderleri</b>                       | 46.852,00 TL    | 46.188,82 TL        | 98,58             |
| <b>05 – Cari Transferler</b>                                   |                 |                     |                   |
| <b>06 – Sermaye Giderleri</b>                                  | 1.100.000,00 TL | 1.099.999,20 TL     | 100,00            |
| <b>TOPLAM</b>  | 1.679.852,00 TL | 1.646.231,77 TL     | 98,00             |

#### III.A.2.Mali Denetim Sonuçları

Birimin 2015 yılı Sayıştay Denetim sonuçlarının ekonomik kodun birinci düzeyinde değerlendirmesine yer verilir.

#### III.A.3.Diğer Hususlar

Yukarıdaki başlıklarda yer almayan ancak birimin mali bilgilerine ilişkin açıklanmasını gerekli gördüğü diğer konular özet olarak belirtilir.

## III.B.PERFORMANS BİLGİLERİ

### III.B.1.Eğitim Faaliyetleri

#### III.B.1.1.İdari Personel Eğitim Faaliyetleri

| Programın Türü ve Adı<br>(Hizmet İçi Eğitim /Kurs/ Diğer)                          | Programın Tarihi   | Katılan Kişi Sayısı |
|--|--------------------|---------------------|
| Ufuk 2020 Programı Araştırma Altyapıları 2016-17 Çağruları Bilgi Günü ve Çalıştayı | 06 Ocak 2016       | 1                   |
| XVIII. Akademik Bilişim Konferansı   | 03-05 Şubat 2016   | 1                   |
| Creative Commons Türkiye Lansman Toplantısı  | 11 Mart 2016       | 1                   |
| Knovel Mühendislik Platformu Eğitimi   | 14 Mart 2016       | 3                   |
| ANKOSLink 2016 Konferansı  | 07-09 Nisan 2016   | 3                   |
| COAR (Confederation of Open Access Repositories) Yıllık Toplantısı                 | 11-13 Nisan 2016   | 1                   |
| İnternet Dünyası İçinde Akademik Kütüphane Deneyimini Güçlendirme Çalıştayı        | 09-11 Mayıs 2016   | 2                   |
| 3. Ulusal Açık Bilim Komitesi Toplantısı   | 23 Mayıs 2016      | 1                   |
| ANKOS Kütüphane / Bilgi Merkezi Yöneticileri 15. Yıllık Toplantısı                 | 27-28 Mayıs 2016   | 1                   |
| OpenAIRE2020 Çalıştayı ve NOAD (Ulusal Açık Erişim Masası) Toplantısı              | 06-07 Haziran 2016 | 2                   |
| EaZyDays - Açık Erişim - Kullanıcılar Ne Bekliyor? Yayınevleri Ne Sunuyor?         | 03 Ekim 2016       | 5                   |
| Kütüphane, Arşiv ve Müze Yöneticileri Çalıştayı                                    | 12-15 Ekim 2016    | 1                   |
| Almanya'da Kültürlerarası Kütüphane Çalışmaları Etkinliği                          | 18 Ekim 2016       | 5                   |
| 5. Ulusal Açık Erişim Konferansı   | 27 Ekim 2016       | 2                   |
| Avrupa Araştırma Bilgi Sistemleri Derneği (EuroCRIS) Toplantısı                    | 08-10 Kasım 2016   | 1                   |
| 4. Ulusal Kaynak Paylaşımı Çalıştayı   | 11-12 Kasım 2016   | 2                   |

#### A) Organizasyonunda Yer Aldığımız Ulusal Toplantılar

##### Açık Erişim Konferansı:

Açık erişim, açık veri ve açık bilim konularında ülkemize liderlik eden İYTE, aynı zamanda bu konuda bir Avrupa Projesi ortaklığı yapmaktadır. AB UFUK2020 Programı kapsamında OpenAIRE2020 projesinin ortağı olan İYTE Kütüphanesi'nin de organizasyonunda yer aldığı 5. Ulusal Açık Erişim Konferansı, Anadolu Üniversite Kütüphaneleri Konsorsiyumu (ANKOS), Hacettepe Üniversitesi ve TÜBİTAK-ULAKBİM işbirliği ile TÜBİTAK ev sahipliğinde 27 Ekim 2016 Perşembe günü, farklı kurum ve kuruluşlardan toplam 342 kişinin katılımı ile gerçekleştirildi.

Kamu kaynaklarıyla desteklenen bilimsel yayın ve verilere herkesin ücretsiz olarak erişebilmesi, bu yayın ve verilerin kurumsal dijital arşivler aracılığıyla erişime açılması, açık erişim (AE) uygulamaları için gereken politika, strateji, mevzuat, standart ve yazılım

altyapıları gibi konuların tartışıldığı 5. Ulusal Açık Erişim Konferansı'nın açılış konuşmaları; İYTE Kütüphane ve Dokümantasyon Daire Başkanı Gültekin Gürdal, ULAKBİM Müdürü Mirat Satoğlu, TÜBİTAK Başkan Yardımcısı Prof. Dr. Erol Arcaklıoğlu ve davetli konuşmacı Işık Üniversitesi Rektörü Prof. Dr. Şirin Tekinay tarafından yapıldı. TÜBİTAK Başkan Yardımcısı Prof. Dr. Erol Arcaklıoğlu konuşmasında kamu fonları ile yapılan araştırma çıktılarının açık erişim olmasını sağlamak zorunda olduklarını belirtti ve açık arşivlerin harmanlama portalının yılsonuna kadar hizmete gireceğini açıklayarak, Türkiye Akademik Arşivi beta sürümünün ilk tanıtımını yaptı. [arsiv.ulakbim.gov.tr](http://arsiv.ulakbim.gov.tr)

5.Ulusal Açık Erişim Konferansı: <http://ae2016.acikerisim.org/>

## **B) İYTE Kütüphanesi Tarafından Organize Edilen Eğitim Seminerleri / Etkinlikler:**

### **1) Knovel Mühendislik Platformu Eğitimi:**

Mühendislerin ve mühendislik öğrencilerinin, akademik güvenilirliği olan bilimsel bilgilere, analitik arama motorları sayesinde ulaşabildiği elektronik kitap platformu olan, aboneliklerimiz arasındaki "Knovel" eğitim semineri 14 Mart 2016 tarihinde Kütüphane Gösteri Merkezi'nde yapıldı. İYTE Kütüphanesi'nin organizasyonunda gerçekleştirilen eğitim, Elsevier firmasından Hesham Nassar tarafından verildi.

Knovel 'ın araştırma yapmadaki önemi ve zaman kaybını önlemesine vurgu yapılan eğitim semineri sonunda; Knovel firması tarafından, katılım formunu doldurarak eğitime katılanlar arasında çekiliş yapılarak, bir kişiye tablet verildi. Çekilişteki şanslı isim Elektronik ve Haberleşme Mühendisliği programı öğrencilerinden Sinan Pehlivan oldu.

### **2) 52. Kütüphane Haftası İYTE Etkinlik**

1964 yılından bu yana; her yıl Mart ayının son haftasında başlayıp Nisan ayının ilk haftasını içine alan hafta "Kütüphane Haftası" olarak kutlanmaktadır. 2016 yılında, 52.si düzenlenen haftanın ana teması "Kütüphane ve İnsan" olarak belirlenmiş olup, 28 Mart - 3 Nisan tarihleri arasında "Kütüphane Haftası" Türkiye genelinde bir dizi etkinlikle kutlanmıştır. İYTE Kütüphanesi olarak biz de "Kütüphane Haftası" kapsamında bir etkinlik planladık ve Rektörümüz Sayın Mustafa Güden ve Rektör Danışmanımız Sayın Prof.Dr. Ahmet E. Eroğlu'nun katılımı ile 29 Mart 2016 tarihinde gerçekleştirdik.

52. Kütüphane haftasına özel olarak düzenlediğimiz "Mekan Kütüphane" isimli kısa hikaye ve fotoğraf yarışmamızda dereceye girenler ile en çok kitap ödünç alan kullanıcılarımıza ödülleri verildi.

Yarışmaya katılan tüm hikaye ve fotoğraflara aşağıdaki link aracılığı ile erişilebilir:

<http://libguides.iyte.edu.tr/kutuphanehaftasi>

### **3) Total Materia Eğitim Semineri:**

450,000'in üzerinde metal ve metal dışı malzemelerin 12 milyondan fazla özellik kaydına ulaşma imkanı sağlayan malzeme veritabanı **Total Materia** ile ilgili 16 Aralık tarihinde eğitim semineri yapılmıştır. Eğitim firma yetkilisi tarafından verilmiştir.

### III.B.2.İdari Faaliyetler

2016 yılı sonunda; son 5 yıla ait istatistik raporumuz, hizmetlerimizdeki gelişimi görmek için hazırlanmış ve sayılarla İYTE kütüphanesi web sayfasında okuyucularımızın paylaşımına açılmıştır.

<http://library.iyte.edu.tr/tr/hizli-erisim/sayilarla-iyte-kutuphanesi> adresinden bu tablo ve grafikler incelenebilir.

#### Sayılarla İYTE Kütüphanesi:

|  |         |
|--|---------|
| Toplam basılı kitap sayısı   | 51.932  |
| 2015 yılı satın alınan basılı kitap sayısı                                 | 547     |
| 2015 yılı bağış gelen kitap sayısı   | 947     |
| Toplam elektronik kitap sayısı   | 402.781 |
| Düşülen Kitap Sayısı   | 218     |
| Görsel – İşitsel Materyal (Kitap CD ekleri vs.)                            | 2.350   |
| Multimedya (Film, belgesel, müzik)   | 4.121   |
| Veri tabanı sayısı (EKUAL veri tabanları dahil)                            | 76      |
| Basılı dergi sayısı (Bağışlar dahil)                                       | 114     |
| Kütüphane İYTE tez koleksiyonu sayısı                                      | 1.419   |
| Toplam elektronik dergi sayısı   | 36.129  |
| Kütüphane tarafından ödünç verilen kitap sayısı                            | 21.589  |
| Kütüphane tarafından ödünç verilen kitap dışı materyal sayısı (Multimedya) | 4.782   |
| ILL ile ödünç istenen materyal sayısı                                      | 251     |
| ILL ile ödünç verilen materyal sayısı                                      | 80      |
| Toplantı Salonlarının Kullanımı (Gösteri Merkezi Dahil)                    | 538     |
| Kütüphaneye gelen ziyaretçi sayısı   | 657.063 |

## IV.KURUMSAL KABİLİYET VE KAPASİTENİN DEĞERLENDİRİLMESİ

### IV.A.Üstünlükler

- Elektronik dergi sayısının fazlalığı,
- Elektronik kitap sayısının artması,
- Veri tabanı sayısının fazlalığı,
- Kütüphanedeki tüm hizmetlerin ve kayıtların uluslararası standartlarda bir otomasyon sistemi ile yönetiliyor olması ve erişime sunulması,
- Uluslararası projelerde yer alınması,
- Bina ve uygun fiziksel alandır.

### IV.B.Zayıflıklar

- Alanında Uzman personel,
- Dil bilen personel,
- Basılı yayın sayısının azlığı

### IV.C.Değerlendirme

Tüm dünyada bilgi en önemli güç haline gelmiştir. Nitelikli bilgiye erişmek ve bu nitelikli bilgiden katma değer yaratacak hizmetler vermek için alanında Uzman personel sayısının artması gerekmektedir. İnovasyon ve girişimcilik konularında öne çıkan İYTE'nin yaptığı çalışmaların ve projelerin daha fazla desteklenebilmesi için kütüphanenin uzman personel ihtiyacının acilen giderilmesi gerekmektedir.

## V.ÖNERİ VE TEDBİRLER

- Basılı ve Elektronik yayın sayısının artırılmasına yönelik çalışma yapılmalıdır.
- Alanında Uzman personel sayısının artması gerekmektedir.

## VI.HARCAMA YETKİLİSİNİN İÇ KONTROL GÜVENCE BEYANI

### İÇ KONTROL GÜVENCE BEYANI

Harcama yetkilisi olarak yetkim dâhilinde;

Bu raporda yer alan bilgilerin güvenilir, tam ve doğru olduğunu beyan ederim.

Bu raporda açıklanan faaliyetler için idare bütçesinden harcama birimimize tahsis edilmiş kaynakların etkili, ekonomik ve verimli bir şekilde kullanıldığını, görev ve yetki alanım çerçevesinde iç kontrol sisteminin idari ve mali kararlar ile bunlara ilişkin işlemlerin yasallık ve düzenliliği hususunda yeterli güvenceyi sağladığını ve harcama birimimizde süreç kontrolünün etkin olarak uygulandığını bildiririm.

Bu güvence, harcama yetkilisi olarak sahip olduğum bilgi ve değerlendirmeler, iç kontroller, iç denetçi raporları ile Sayıştay raporları gibi bilgim dahilindeki hususlara dayanmaktadır.

Burada raporlanmayan, idarenin menfaatlerine zarar veren herhangi bir husus hakkında bilgim olmadığını beyan ederim. (İzmir-30.01.2017)

İmza  
Gültekin Gürdal  
Daire Başkanı