



T.C.

İZMİR YÜKSEK TEKNOLOJİ ENSTİTÜSÜ

(Kütüphane ve Dokümantasyon Daire Başkanlığı)

2016 YILI

BİRİM FAALİYET RAPORU

İÇİNDEKİLER

BİRİM YÖNETİCİSİNİN SUNUŞU	1
I. GENEL BİLGİLER	3
I.A. MİSYON VE VİZYON	4
I.B. YETKİ, GÖREV VE SORUMLULUKLAR	4
I.C. HARCAMA BİRİMİNE İLİŞKİN BİLGİLER	4
I.C.1. Fiziksel Yapı	4
I.C.1.1. Toplam Kapalı Alan (m ²)	4
I.C.1.2. Sosyal Alanlar	5
I.C.1.2.1. Kantinler ve Kafeteryalar	5
I.C.1.2.2. Toplantı – Konferans Salonları.....	5
I.C.1.3. Hizmet Alanları	5
I.C.1.4. Ambar Alanları	5
I.C.1.5. Arşiv Alanları	5
I.C.2. Örgüt Yapısı (Teşkilat Şeması)	6
I.C.3. Bilgi ve Teknoloji Kaynakları	7
I.C.4. İnsan Kaynakları	8
I.C.4.1. 2547 Sayılı Kanununun 13-b/4 Maddesine Göre Görevlendirilen Akademik Personel Sayıları.....	8
I.C.4.2. İdari Personel Sayıları.....	8
I.C.4.3. İdari Personelin Eğitim Durumu	8
I.C.4.4. İdari Personelin Hizmet Süresi	9
I.C.4.5. İdari Personelin Yaş İtibariyle Dağılımı	10
I.C.4.6. Kısmi Zamanlı Öğrenci Sayıları	10
I.C.5. Sunulan Hizmetler	11
I.C.5.1. İdari Hizmetler.....	11
I.C.5.2. Diğer Hizmetler	35
I.C.6. Yönetim ve İç Kontrol Sistemi.....	39
II. AMAÇ VE HEDEFLER.....	39
II.A. HARCAMA BİRİMİNİN AMAÇ VE HEDEFLERİ	39
II.B. ÖNCELİKLİ AMAÇ VE HEDEFLER.....	39
II.C. TEMEL POLİTİKA VE ÖNCELİKLER.....	40
III. FAALİYETLERE İLİŞKİN BİLGİ VE DEĞERLENDİRMELER.....	40
III.A. MALİ BİLGİLER	40
III.A.1. Bütçe Uygulama Sonuçları.....	40
III.A.1.1. Bütçe Giderleri.....	40
III.A.2. Mali Denetim Sonuçları	40
III.A.3. Diğer Hususlar.....	40
III.B. PERFORMANS BİLGİLERİ.....	41
III.B.1. Eğitim Faaliyetleri	41
III.B.1.1. İdari Personel Eğitim Faaliyetleri	41
III.B.2. İdari Faaliyetler	43
IV. KURUMSAL KABİLİYET VE KAPASİTENİN DEĞERLENDİRİLMESİ	44
IV.A. ÜSTÜNLÜKLER	44
IV.B. ZAYIFLIKLAR.....	44
IV.C. DEĞERLENDİRME	44
V. ÖNERİ VE TEDBİRLER.....	44
VI. HARCAMA YETKİLİSİNİN İÇ KONTROL GÜVENCE BEYANI.....	45

BİRİM YÖNETİCİSİNİN SUNUŞU

Dünyadaki kütüphanecilik alanındaki bilimsel ve teknolojik gelişmeleri yakından takip ederek; sürekli gelişme ve kendini yenileme anlayışı ile hareket eden Kütüphane ve Dokümantasyon Daire Başkanlığımız, diğer Üniversite Kütüphanelerine de yaptığı çalışmalarla örnek olmaktadır.

Hem hizmet kalitesi hem de sahip olunan kaynaklar açısından kullanıcı memnuniyetini ön planda tutan İYTE Kütüphanesi; 2016 yılında da kullanıcılarımızdan gelen istek ve önerileri dikkate alarak koleksiyonunu zenginleştirmeye devam etmiş ve her türlü bilgi ihtiyacının karşılanmasında kullanıcılarımızın yanında olmuştur.

Zengin veri tabanı, elektronik dergi ve kitap koleksiyonu sayesinde tüm İYTE mensupları ve Teknopark şirketleri araştırma faaliyetlerini kampüsten çıkmadan yapabilmekte, ihtiyaçları olan bilgiye ulaşabilmektedirler. Ayrıca; kampüs dışından da elektronik kaynaklarımıza kolayca tam metin erişim mümkündür.

Kütüphanemiz tarafından; bilimsel iletişim çalışmaları kapsamında, Enstitümüz ve araştırmacılarımızın evrensel bilime katkısı ve uluslararası yayın sıralamasındaki yerlerinin belirlenmesi amacıyla bibliyometrik analizler yapılmaktadır.

Kullanıcılarımız; kütüphanedeki bilgi kaynaklarından yararlanmanın yanı sıra, multimedya ve grup çalışma odalarında film izleyebilmekte, ortak yaptıkları projeleri tartışabilmektedir. Kütüphane binasında öğrenci toplulukları toplantılar yapabilmekte, çeşitli konularda uzmanlar getirerek onlara seminer verdirebilmekte, eğitim seminerleri, satranç ve go turnuvaları düzenleyebilmektedirler. Kütüphanemiz içinde bulunan “Kütüphane Gösteri Merkezi” konferans, tiyatro, müzik, sergi ve sinema gösterimi ile öğrencilerimizin sosyal hayatlarına da renk getirmektedir.

Özellikle sınav zamanları öğrencilerimizin oturacak yer sıkıntısı yaşaması dolayısıyla, 2016 yılında ek masa ve sandalyeler satın alınmış ve öğrencilerimizin oturacak yer sıkıntısı yaşamadan kütüphane kullanımları sağlanmıştır.

Kullanıcılarımız nerede biz orada düşüncesini benimseyen Kütüphanemiz; Sosyal Medya (Facebook, twitter vb.) hesaplarını da aktif olarak kullanarak, kullanıcılarımızın hizmet ve olanaklarımızdan en iyi şekilde haberdar olmalarını ve yararlanmalarını sağlamaktadır. Yeni gelen yayınların duyurusunu yapmak ve kullanıcılarımızın bazı yayınlara ilgisini artırmak amacıyla sizin için seçtiklerimiz sayfası aylık olarak düzenlenmektedir.

2016 yılında gerek firma temsilcileri davet edilerek, gerekse de Kütüphane çalışanları tarafından Kütüphane kaynakları ve kullanımına yönelik eğitimler verilmeye devam edildi.

Türkiye’den sadece İYTE Kütüphanesi, 2015 Ocak ayında başlayan ve 48 ay sürecek olan AB Projesi OpenAIRE2020’nin de ortaklarından biridir. Açık erişim, açık veri ve açık bilim konularında ülkemize de liderlik eden İYTE Kütüphanesi, 27 Ekim tarihinde TÜBİTAK ev sahipliğinde gerçekleştirilen “5. Ulusal Açık Erişim Konferansı”nın organizasyonunda yer aldı.

2013 yılında kurulan “İYTE Açık Erişim Sistemi” olan DSpace@IZTECH’e tezler ve yayınlar eklenmeye devam etmiş ve kayıt sayısı 2.145 olmuştur. 2016 yılında DSpace

programının yeni versiyonu olan DSpace 5.5 kullanılmaya başlandı. Böylece arşivimiz daha esnek bir yapıya kavuşmuş ve farklı uygulamaların entegrasyonu için zemin hazırlanmıştır. Ayrıca kayıtlarımızın daha iyi derlenmesi ve Kurumsal Arşivimizin görünürlüğünün artırılması amacıyla üst veri formlarımız güncelleştirilmiştir. SCOPUS veri tabanından İYTE ile ilişkili yayınlar bulunarak; 1995 yılından başlayarak kurumsal arşivimize girilmeye başlandı. Kayıt girişleri halen devam etmektedir.

Haftanın 7 günü açık olan kütüphanemiz, daha fazla öğrenci ve personelin kütüphaneden yararlanmasına olanak sağlamakta, konforlu bir çalışma ortamı sunmaktadır. Ayrıca, sınav dönemlerinde 24 saat hizmet verilmektedir.

Gültekin Gürdal
Daire Başkanı

I.GENEL BİLGİLER

Dinamik ve değişime öncülük eden İzmir Yüksek Teknoloji Enstitüsü Kütüphane ve Dokümantasyon Daire Başkanlığı; 1992 yılında Enstitü bünyesinde kurulmuş ve 2007 yılında 6.100 metrekarelik alana sahip, 795 kişilik oturma kapasitesi olan kendi binasına taşınmıştır. 2008 yılında LIBER (Avrupa Kütüphaneler Birliği) tarafından yapılan çalışma neticesinde, Avrupa’da son 4 yılda yapılan en iyi 29 kütüphane binası içinde yer almıştır.

İYTE Kütüphanesi; Türkiye’de kütüphanecilik alanında birçok konuda ilkleri gerçekleştirerek öncü olan, yenilikçi bir kütüphanedir: İlk mobil kütüphane web sitesi, ilk facebook uygulaması, ilk mobil kütüphane katalog tarama uygulaması, akıllı araç çubuğu kullanılması, kütüphane kayıtlarının Google books ve dünya kataloğunda taranabilmesi gibi. Gerek fiziki şartları ve koleksiyonlarının güncelliği, gerekse kullandığı bilgi teknolojileri ve dünya standartlarında, zengin bir veri tabanı ve elektronik kaynak koleksiyonuna hızlı ve kolay erişim imkânı sunması bakımından Türkiye’nin en iyi Üniversite Kütüphaneleri arasında yer almaktadır.

Kullanıcıların olduğu her yerde olmaya özen gösteren İYTE Kütüphanesi, ihtiyaç duyulduğu her an, en iyi hizmeti sunabilmek için facebook, twitter ve foursquare gibi sosyal medya araçlarını da aktif olarak kullanmakta, Kütüphane çalışanlarına ve sunulan hizmetlere ulaşımı kolaylaştırmaktadır.

İYTE Kütüphanesi, özellikle son yıllarda kütüphane hizmetlerinin yanı sıra yürüttüğü AB (Avrupa Birliği) projeleri, düzenlediği çeşitli toplantı ve etkinlikler başka kurumlarda düzenlenen farklı konularda sunduğu bildirimler, uluslararası hakemli dergilerde yayınlanmış makaleler, ulusal ve uluslararası üyelikleri ile hem ulusal hem de uluslararası ölçekte fark yaratmaya, liderlik etmeye ve mesleğe yön vermeye devam etmektedir.

Kütüphane ve Dokümantasyon Daire Başkanlığı; kullanıcı merkezli hizmet anlayışı ile her türlü bilgi ihtiyacında kullanıcılarının kütüphaneyi başlangıç noktası olarak görmelerini hedef almaktadır.

İYTE Kütüphanesi’nin ulusal ve uluslararası üyelikleri bulunmaktadır: Bu üyelikler; ANKOS (Anadolu Üniversite Kütüphaneleri Konsorsiyumu Derneği), TÜBİTAK-EKUAL (Elektronik Kaynaklar Ulusal Akademik Lisansı), LIBER (Avrupa Kütüphaneler Birliği), IATUL (Uluslararası Teknik Üniversite Kütüphaneleri Derneği), EuroCris (Güncel Araştırma Bilgi Sistemleri) ve COAR (Açık Erişim Arşivleri Konfederasyonu).

Çalışma Saatleri:

Pazartesi – Cuma 08:45 – 01:00

Cumartesi - Pazar 12:00 – 01:00

Final Dönemlerinde 7/24

Yaz dönemi ve yarı yıl tatilinde Pazartesi-Cuma 08:45 – 17:15

Çalışma saatleri dışında da kullanıcılardan gerek sosyal medya gerekse de e-mail yoluyla gelen sorulara kısa sürede cevap dönülmekte, 7/24 yardımcı olunmaktadır.

Web Sitesi: <http://library.iyte.edu.tr/>



<https://www.facebook.com/iytelibrary>

Mobil Web Sitesi: <http://library.iyte.edu.tr/m/>



<https://twitter.com/iytelibrary>

MİSYON VE VİZYON

Misyon	Üniversite eğitimi ve bilimsel araştırma-geliştirme çalışmalarının bir parçası olarak; gerekli olan her tür formatta bilgi kaynağını sağlamak ve kullanıcıların bilgi gereksinimlerini karşılamaktır.
Vizyon	Biz, akademik bilginin kaynağı ve İzmir Yüksek Teknoloji Enstitüsü'nün öğrenme ortamının sürekli gelişimini sağlayan önemli bir ortağıyız.

I.A.YETKİ, GÖREV VE SORUMLULUKLAR

Birimin Kuruluş Mevzuatı	İYTE Kütüphanesi 1992 tarihinde "Merkez Kütüphane" adıyla oluşturulmuştur.
Yetki, Görev ve Sorumluluklar	<p>Kütüphane Dokümantasyon Daire Başkanı'nın yetki, görev ve sorumlulukları:</p> <ul style="list-style-type: none">• Kütüphane hizmetlerinin aksamadan yürütülebilmesi için, gerekli bütçeyi, yönetmelik, yönerge, plan ve programı hazırlamakla birlikte, konu ile ilgili olarak yeterli kadronun oluşturulması ve koordinasyonunu sağlayarak personel üzerinde genel eğitim ve denetim görevini yapar.• Kütüphaneye atanacak personel ile ilgili Rektörlüğe görüş bildirir.• Kütüphanecilik alanındaki gelişmeleri izleyerek yeni teknolojilerin bilgi ile bütünleşmesini sağlar.• Teknik ve Okuyucu hizmetlerinin standardizasyonunu sağlayarak denetimini yapar. <p>Kütüphane Komisyonunun doğal üyesidir.</p>

I.B.HARCAMA BİRİMİNE İLİŞKİN BİLGİLER

I.B.1.Fiziksel Yapı

Urla yerleşkesinde hizmetlerini yürüten Enstitümüz Kütüphanesi, Merkez Kütüphane binası inşaatının tamamlanmasıyla 6100 m²'lik en son teknoloji ile donatılmış yeni binasında Ekim 2007 den beri hizmet vermektedir. LIBER (Avrupa Kütüphaneler Birliği) tarafından yapılan çalışma neticesinde 2008 yılında Avrupa'da son 4 yılda yapılan en iyi 29 kütüphane binası arasında Enstitümüz kütüphanesi de bulunmaktadır.

I.B.1.1.Toplam Kapalı Alan (m²)

İdari Bina Alanları	Eğitim Alanları				Sosyal Alanlar	Sirkülasyon Alanı	Spor Alanları		Toplam Alan
	A	B	C	D	E		Açık	Kapalı	
6100									6100

A= Derslik; B= Bilgisayar Lab.; C=Diğer Lab., D=Atölye; E= Kantin, Kafeterya, Yemekhane vb.

I.B.1.2.Sosyal Alanlar

I.B.1.2.1.Kantinler ve Kafeteryalar

Kantin sayısı: 1 adet

Kantin alanı: 45 m²

I.B.1.2.2.Toplantı – Konferans Salonları

	Kapasite (Kişi)					
	0-50	51-75	76-100	101-150	151-250	251-Üzeri
Toplantı Salonu Sayısı	4					
Konferans Salonu Sayısı					1	
Toplam	4				1	

I.B.1.3.Hizmet Alanları

	Sayı	Toplam Alan (m ²)	Kullanan Kişi Sayısı
Çalışma Odası (Akademik)	2	40	2
Çalışma Odası (İdari)	9	173	11
Toplam	11	193	13

I.B.1.4.Ambar Alanları

Ambar Sayısı: 1 adet

Ambar Alanı: 27 m²

I.B.1.5.Arşiv Alanları

Arşiv Sayısı: 1 adet

Arşiv Alanı: 27 m²

I.B.3.Bilgi ve Teknoloji Kaynakları

Cinsi	Taşınır Kodu	İdari Amaçlı		Eğitim Amaçlı		Araştırma Amaçlı	
		Sayı	Toplam Kayıt Tutarı (YTL)	Sayı	Toplam Kayıt Tutarı (YTL)	Sayı	Toplam Kayıt Tutarı (YTL)
Masaüstü bilgisayar	255.02.01.01.01.01	18	17.967,20 TL	42	30.760,00 TL		
Taşınabilir bilgisayar	255.02.01.01.02	3	5.832,74 TL				
Kitap	255.07.02.01			50.214	1.644.551,70 TL		
Projeksiyon	255.02.05.01.01			2	11.882,00 TL		
Slayt makinesi	255.02.05.01.02						
Tepegöz	255.02.05.01.02						
Episkop	255.02.05.01.03						
Barkod Okuyucu	255.02.02.01.13			3	2.000,80 TL		
Baskı makinesi	255.02.03.99						
Fotokopi makinesi	255.02.03.01	1	6.186,44 TL				
Faks	255.02.04.02	1	260,00 TL				
Fotoğraf makinesi	255.02.05.04.02						
Kameralar	255.02.05.04.01	27	30.650,50 TL				
Televizyonlar	255.02.05.02.02			15	7.536,13 TL		
Tarayıcılar	255.02.02.02			1	295,00 TL		
Müzik setleri	255.02.05.02.01						
Mikroskop (01)	253.03.06.06.01						
Mikroskop (02)	253.03.06.06.02						
DVD'ler	255.07.03.07			4.121	85.868,62 TL		
Ekranlar	255.2.1.1.1.3	21	6.345,47 TL				
Videolar	255.02.05.02.03			5	1.004,62 TL		

I.B.4.İnsan Kaynakları

I.B.4.1.2547 Sayılı Kanunun 13-b/4 Maddesine Göre Görevlendirilen Akademik Personel Sayıları

Kadro Unvanı	Sayı
Profesör	
Doçent	
Yrd. Doçent	
Öğretim Görevlisi	
Okutman	
Araştırma Görevlisi	
Uzman	2
Çevirici	
EÖP	
Toplam	2

I.B.4.2.İdari Personel Sayıları

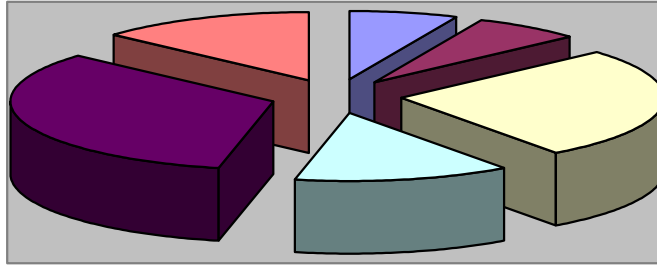
Hizmet Sınıfı	Dolu	Boş	Başka Birimde Görevlendirilen	Birimde Görevlendirilen	Filen Görev Yapan Toplam
Genel İdari Hizm.	7		2	3	8
Sağlık Hizm.					
Teknik Hizm.	3				3
Eğitim Öğretim Hizm.				2	2
Avukatlık Hizm.					
Din Hizm.					
Yardımcı Hizm.				2	2
Toplam	10		2	6	15

I.B.4.3.İdari Personelin Eğitim Durumu

Hizmet Sınıfı	Eğitim Derecesi				
	İlköğretim	Lise	Önlisans	Lisans	Lisansüstü
Genel İdari Hizmetler		2	1	4	1
Sağlık Hizmetleri					
Teknik Hizmetler				3	
Eğitim Öğretim Hizmetleri				1	1
Avukatlık Hizmetleri					
Din Hizmetleri					
Yardımcı Hizmetler	1	1			
Toplam	1	3	1	8	2

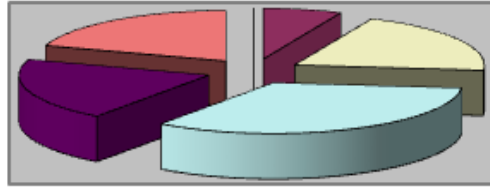
I.B.4.4.İdari Personelin Hizmet Süresi

Hizmet Sınıfı	Hizmet Süresi					
	1-3 Yıl	4-6 Yıl	7-10 Yıl	11-15 Yıl	16-20 Yıl	21-Üzeri
Genel İdari Hizmetler	1		2		3	2
Sağlık Hizmetleri						
Teknik Hizmetler		1	2			
Eğitim Öğretim Hizmetleri				1	1	
Avukatlık Hizmetleri						
Din Hizmetleri						
Yardımcı Hizmetler				1	1	
Toplam	1	1	4	2	5	2



I.B.4.5.İdari Personelin Yaş İtibariyle Dağılımı

Hizmet Sınıfı	Yaş Aralığı					
	21-25	26-30	31-35	36-40	41-50	51- Üzeri
Genel İdari Hizmetler		1		2	2	3
Sağlık Hizmetleri						
Teknik Hizmetler			2	1		
Eğitim Öğretim Hizmetleri				1	1	
Avukatlık Hizmetleri						
Din Hizmetleri						
Yardımcı Hizmetler			1	1		
Toplam		1	3	5	3	3



- 21-25 Yaş
- 26-30 Yaş
- 31-35 Yaş
- 36-40 Yaş
- 41-50 Yaş
- 51-Üzeri

I.B.4.6.Kısmi Zamanlı Öğrenci Sayıları

	Erkek	Kadın	Toplam
Kısmi Zamanlı Öğrenci Sayıları	11	14	25

I.B.5.Sunulan Hizmetler

I.B.5.1.İdari Hizmetler

Okuyucu Hizmetleri

Bilgi kaynaklarını toplamak, mevcut bilgi kaynaklarından kullanıcıların en verimli biçimde faydalanmasını sağlamak amacıyla belli kurallar dahilinde hizmet veren birimdir.

Kütüphane kullanıcıları; İzmir Yüksek Teknoloji Enstitüsü Akademik-İdari Personel, Öğrenciler ve dışarıdan gelen araştırmacılardan oluşmaktadır.

İzmir Yüksek Teknoloji Enstitüsü Akademik-İdari Personeli, Öğrencileri doğal üye olarak kabul edilirler. Sanayi Kuruluşları, İYTE mezunları ve İYTE Teknoloji Geliştirme Bölgesi Şirketleri kütüphanemizden kendilerine verilecek olan Kütüphane Kartı'nı kullanarak tüm kütüphane olanaklarından (elektronik kaynaklar, süreli yayınlar, multimedya olanakları, kablosuz internet vb. kütüphane içerisinde yararlanabilir.

Ödünç Verme

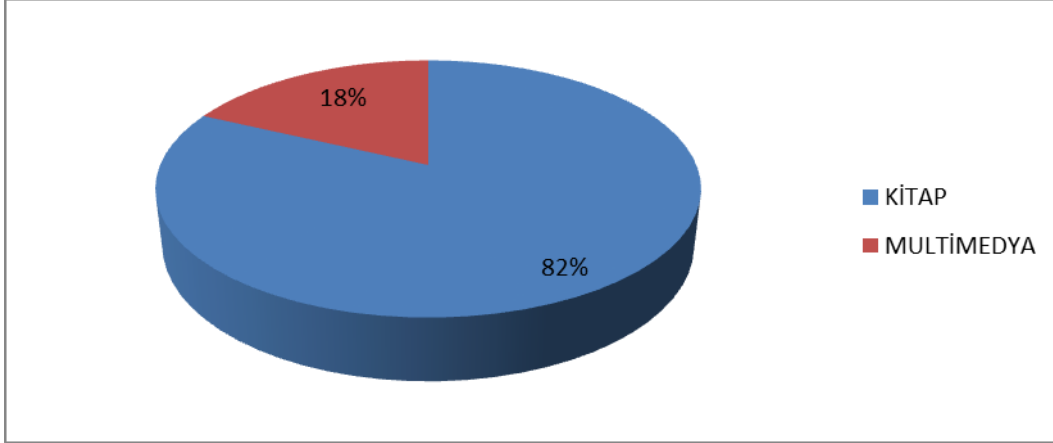
Teknik işlemleri tamamlanan yayınlardan faydalanmak isteyen okuyucuların ödünç kitap alabilmesi ve diğer materyallerden faydalanabilmesi için “Kütüphaneden Yararlanma Yönergesi” ne göre; Akademik ve İdari Personel 30 gün süre ile 7 kitap, öğrenciler 15 gün süre ile 4 kitap ödünç alabilir. Dış kullanıcılar ise; üyelik anlaşmasına bağlı olarak kütüphane olanaklarından paketler doğrultusunda yararlanabilirler. (bkz. Dış kullanıcı yönergesi ve Yararlanma dokümanı). Kütüphane içinde yararlanılan ödünç verilmeyen yayınlar için fotokopi hizmetlerinden yararlanabilirler. Kitapların ödünç verme işlemleri barkod el terminali kullanılarak yapılmaktadır. Tüm okuyucuların aldığı kitapların kayıtları otomasyon sistemiyle (SirsiDynix Symphony (Entegre Kütüphane Otomasyon Sistemi) tutulmaktadır. Ödünç verme ve alma işlemleri enstitü kimliklerinde bulunan T.C. kimlik numarası ile çok kısa sürede tamamlanmaktadır.

2016 yılı ödünç verme rakamları:

2016			
GENEL ÖDÜNÇ İSTATİSTİĞİ			
OKUYUCU	KİTAP	MULTİMEDYA	TOPLAM
LİSANS	12.632	2.658	15.290
LİSANS ÜSTÜ	4.794	392	5.186
AKADEMİK PERSONEL	3.200	1.147	4.347
İDARİ PERSONEL	908	585	1.493
DİĞER	55	-	55
TOPLAM	21.589	4.782	26.371

Diğer (Oda, dolap, kulaklık, game, kumanda) : 17.848

2016 yılı ödünç verme oranları



Sürekli yayınlar, referans kaynakları, İYTE tezleri dışarıya ödünç verilmez. Bu kaynaklar kütüphane içinde kullanılabilir. Kütüphanemiz güncel dergi aboneliği ile kullanıcıların bilimsel beklentilerini karşılamasının yanında, ilgi ve hobilerine yönelik tarih, edebiyat, spor, müzik alanında günceli takip etmeye devam etmektedir. Günlük gazeteler ve haftalık mizah dergileri akıl oyunları salonunda hizmete sunulmaktadır.

SirsiDynix Symphony (Entegre Kütüphane Otomasyon Sistemi): Kütüphanenin günlük işlerini yönetmekte yoğun olarak kullanılan araçlardan bir tanesidir. Son kullanıcıların tüm ihtiyaçlarını karşılamak yönünde tasarlanmış ara yüz seçenekleriyle birlikte gelişmiş Ödünç verme, Kataloqlama, Sürekli yayınlar, Sağlama modülleri de bulunmaktadır. En detaylı ödünç verme, kataloglama raporları ve istatistikleri elde edilebilmektedir.

Kütüphane katalogumuzda yapılan aramalarda, Kütüphanemizde bulunan basılı ve elektronik kitaplar, videolar, tezlerle ilgili sonuçların gelmesinin yanı sıra abone olduğumuz veri tabanlarından da sonuçlar gelmektedir.

Faydaları:

- Esnek mimarisi sayesinde, yeni teknolojilerle kolaylıkla uyum sağlar ve kütüphaneler ile kullanıcıların değişen ihtiyaçlarını karşılamak üzere geliştirilebilir. Yeni işlevler uygulamak veya tamamen yeni modüller ile istemciler eklemek mümkündür.
- Symphony; geniş kapsamlı ILS fonksiyonelliği sayesinde, her seviyede araştırma yapan kullanıcılarımızın tüm ihtiyaçlarını karşılamak üzere tasarlanmıştır. *API'lar ve NCIP, Z39.50 gibi endüstri standardı ve protokolleri ile entegre edilebilmektedir.*
- Mobil cihazlar aracılığıyla her zaman bağlantılı olan kullanıcılar kütüphanelerin de kolay erişilebilir, dinamik, kontrol edilebilir yapıda olmasını beklemekte ve daha gelişmiş bilgi hizmetlerine gereksinim duymaktadır. .
- Barkod tarama özelliği sayesinde kullanıcılarımız, kitapçı veya arkadaşının evinde gördüğü bir kitabın barkod taramasını yaparak, kütüphanemizde olup olmadığını kontrol edebilecek, kullanılabilirlik bilgilerine ulaşabilecektir.

- Sosyal öneri motoru Goodreads aracılığıyla, iPhone veya iPod Touch kullanıcılarımız, arkadaşlarının önerdiği kitapları görebilecek, kitap önerisinde bulunabileceklerdir.
- SirsiDynix geliştirdiği BookMyne uygulaması ile kütüphane kaynaklarına mobil cihazlar üzerinden erişim imkânı sağlamaktadır



BookMyne uygulaması, Apple App Store'dan ücretsiz olarak indirilebilmektedir. Iphone kullanıcıları için, tüm SirsiDynix keşif teknolojileri mobil erişimi akıllı tarayıcılar ile desteklenmektedir.

E-Kitap okuyucu cihazları: Kullanıcılarımız, 456 adet e-kitap yüklenmiş olarak kullanıma sunulan E-Kitap okuyucu cihazları, 7 gün süreyle ödünç alabilmektedirler. Ayrıca, kütüphanemizin erişim sağladığı 402.781 civarı e-kitaptan da istediklerini yükleyebilirler.

Rezerve Birimi: 2016 yılı içerisinde öğretim üyelerimizden gelen istekler doğrultusunda ders kitaplarımız kısa süreli ödünç verilmek üzere rezerve birimimizde öğrencilerimizin hizmetine sunulmuştur.

Multimedya Birimi: Bu birim 10 adet 37 ekran TV, 2 adet 70 ekran TV ve 15 kişilik 2 multimedya odasıyla kullanıcıların hizmetine sunulmuştur.

Kullanıcılarımız kütüphane içinde multimedya koleksiyondan faydalanmaları için düşünülmüş mekanlardan olan kareleri ve multimedya salonlarımızı kullanabilmektedir.

ILL ve Belge Sağlama Hizmeti: Kütüphaneler arası ödünç alma (ILL) hizmeti yürütülmektedir. Kütüphanemizde bulunmayan fakat diğer üniversite kütüphanelerinde bulunan kitaplar tüm kullanıcılarımız için sağlanabilmekte, makale istekleri ise ULAKBİM Sürelî Yayınlar Kataloğu'ndan taranarak, makaleler, tezler ve proje raporları ULAKBİM'den istenmektedir.

Kütüphane web sayfamızdaki ILL istek formları “kitap/makale istek” şeklinde 2 ayrı form olarak düzenlenmiştir. Bu formlar aracılığıyla okuyucu istekleri otomatik toplanmaktadır. Kütüphanemizde mevcut olmayan yayınlar ihtiyaç doğrultusunda ANKOS Kütüphanelerarası İşbirliği Takip Sistemi (KİTS) programı aracılığıyla diğer kurumların kütüphanelerinden daha sistematik ve kolay getirilmektedir.

2016 yılı ILL rakamları:

İstek yaptığımız ILL kitap sayısı: 51
Bizden istenen ILL kitap sayısı:46

İstek yaptığımız makale sayısı: 200
Bizden istenen makale sayısı: 34

Referans Birimi

Enstitü kütüphanesinin, elektronik ortamda hizmet veren bir bilgi merkezi olma yolunda önemli mesafe kaydetmiştir. Referans Birimi; elektronik kaynakların takip ve yönetimi, kullanıcıların referans sorularını cevaplamak, kullanıcı eğitimi vermek, kütüphane hizmetlerini, kurallarını tanıtmak ve kaynakların etkin kullanımını sağlamak amacıyla çalışmalar yürütmektedir. Yeni gelen yayınların duyurusunu yapmak ve kullanıcılarımızın bazı yayınlara ilgisini artırmak amacıyla *sizin için seçtiklerimiz* sayfası aylık olarak düzenlenmektedir.

- Veri tabanları ile ilgili yapılan çalışmalar
 - Abone olunan ve denemeye açılan veri tabanlarının kütüphane web sitesi veri tabanları sayfasına eklenmesi, takibinin yapılması,
 - Veri tabanları ile ilgili duyuruların yapılması, kütüphane web sitesinde yayınlanması,
 - Kütüphanemizin abone olduğu veri tabanlarının erişimlerinin kontrol edilmesi,
 - Belirli periyotlarda veri tabanlarının kullanım istatistiklerinin alınması,
 - Veri tabanları ile ilgili gelen sorulara cevap verilmesi ve sorunların çözümlenmesi,
 - Abone olunacak veya satın alınacak veri tabanları ile ilgili rapor hazırlanması Kütüphane Komisyonu'na sunulması,
 - Veri tabanlarının abonelik/satın alınma ve ödeme işlemlerinin yapılması.
- Kütüphane tanıtımına yönelik faaliyetler
 - Bülten Hazırlanması: Kütüphanemiz hizmet ve kaynaklarını daha iyi tanıtabilmek amacıyla 2016 yılında Şubat ve Ekim aylarında olmak üzere iki bülten hazırlanmıştır. http://libguides.iyte.edu.tr/e-bulden_ekim2016
 - Çeşitli tanıtım görselleri hazırlamak.
- Kütüphane kaynaklarının etkin şekilde kullanılmasına yönelik faaliyetler
 - Eğitim Seminerleri
 - Kütüphane koleksiyonlarını, hizmetlerini ve araştırma stratejilerini kullanıcılara tanıtmak
 - Danışma ve Bilgilendirme faaliyetleri
 - **Konu Rehberi - Libguides:** Web 2.0 bilgi paylaşım sistemi olan ve dünyada 5.700 civarı kütüphane tarafından kullanılan LibGuides ile hazırlanmış, farklı konu alanlarına yönelik rehberlik sistemi 2010 yılında kullanıma sunulmuştur. Her yıl farklı rehberler hazırlanarak kullanıma sunulmakta ve var olan rehberler güncellenmeye devam etmektedir. Üniversitemiz her bölümü için ayrı ayrı hazırlanmış rehberler aracılığıyla öğretim üyelerimiz bölümleriyle ilgili tüm kütüphane kaynaklarını toplu bir şekilde görebilmekte ve araştırmalarına rehberlik edecek özel olarak hazırlanmış yararlı linklere ulaşabilmektedirler. <http://libguides.iyte.edu.tr/>

Veri Tabanları

Veri tabanları LibGuides platformundan, görsel olarak zengin bir ara yüzden hizmete sunulmaktadır. Veri tabanlarına; konusu, türü, sağlayıcı/yayıncı bilgilerine göre ve alfabetik olarak kolayca erişilebilmektedir. <http://libguides.iyte.edu.tr/az.php> adresinden ulaşılabilir. Mevcut veri tabanlarına *Ezproxy* sayesinde ve proxy ayarları yapılarak kampüs dışından da erişim sağlanabilmektedir. Abone olduğumuz elektronik veri tabanlarının listesi ve veri tabanlarına ait kısa bilgiler tablolarında yer almaktadır.

a) 2016 yılında EKUAL aracılığıyla erişebildiğimiz ve ANKOS aracılığıyla & kurumsal olarak abone olduğumuz veya satın aldığımız veri tabanı sayısı 76'dır. Veri tabanları kanalı ile kullanıcılarımız 36.129 elektronik dergiye ve 402.781 elektronik kitaba tam metin erişebilmiştir.

2016 YILI VERİTABANLARI

S.NO	Veri Tabanı Adı	Türü	Açıklama
1	Academic Search Complete	Tam Metin	Özellikle akademik kurumlar için tasarlanmış olan <i>Academic Search™ Complete</i> , 7,300'ü hakemli dergi olmak üzere, 8,500 civarı süreli yayını tam metin olarak içeren, kapsamlı tam metin veri tabanıdır. Hemen hemen tüm akademik disiplinlerden tam metinlere erişim mümkündür.
2	ACM Digital Library (American Computing Machinery)	Tam Metin	<i>ACM Digital Library (DL)</i> bilgisayar ve bilişim teknolojisi alanlarını kapsayacak şekilde günümüzde mevcut bulunan tam metin makalelerin ve bibliyografik kayıtların kapsamlı bir koleksiyonunu içermektedir. Tam metinli veri tabanına ACM'nin dergiler, konferans dökümleri, mecmualar, bültenler ve multimedya başlıklarını da içeren yayınlarının tam koleksiyonu dahildir.
3	American Association For Cancer Research Journal Collection	Tam Metin	American Association For Cancer Research (AACR) derneği tarafından üretilen, kanser konusunda yüksek etki faktörüne sahip 7 adet Tıp dergisine ilk sayısından günümüze erişim imkânı sağlamaktadır.
4	American Chemical Society (ACS)	Tam Metin	Kimyanın tüm alanlarında "American Chemical Society" tarafından yayınlanan dergilere tam metin erişim imkanı sağlamaktadır.
5	American Doctoral Dissertations, 1933 - 1955	Index	American Doctoral Dissertations, 1933-1955 yılları arasında Amerikan üniversiteleri tarafından kabul edilmiş yaklaşık 172,000 doktora tezine erişim sunmaktadır.
6	American Institute of Physics	Tam Metin	Fizik, seminal fizik, kimya, yer bilimleri, mühendislik, akustik konularında dergileri içermektedir.
7	American Physical Society	Tam Metin	American Physical Society'e ait tüm dergilere ilk sayılarından itibaren erişim imkânı sağlar.

8	Annual Reviews	Tam Metin	Annual Reviews çeşitli disiplinlerde yayınlanmış, makale analizleri veren bir dergi koleksiyonudur. Biyomedikal, yaşambilimleri, fiziki bilimler, sosyal bilimler ve ekonomi vs. bilimsel disiplinlerde akademik kaynak sağlar.
9	Applied Science & Business Periodicals Retrospective: 1913-1983 (H.W. Wilson)	Index	Applied Science & Business Periodicals Retrospective, yaklaşık 4,5 milyondan fazla kayıttın yer aldığı veri tabanında, çevre mühendisliği, ekonomi, elektrik ve elektronik mühendisliği, enerji kaynakları ve araştırmaları, finans, havacılık ve uzay, endüstri mühendisliği, iletişim ve bilgi teknolojileri, iş sağlığı ve güvenliği, kimyasal maddeler ve eczacılık, maden mühendisliği, muhasebe, nükleer enerjisi ve mühendisliği, otomotiv mühendisliği, pazarlama ve satış, şirket birleşmeleri, ulaşım, uluslararası ticaret ve yayıncılık ve daha pek çok konuda birincil öneme sahip yayınları içerir.
10	1-Arts Search-Design Abstracts Retrospective (DAR) 2-Arts Search - Arts+Architecture ProFiles (AAP) 3- Arts Search – ReVIEW	Index Index Tam Metin	Design Abstracts Retrospective (DAR): DAAI (Design and Applied Art Index) veritabanını destekleyen önemli bir tamamlayıcı kaynaktır. Design Abstract Retrospective DAAI'in tarih kapsamı içerisinde yer almayan, mimarlık ve sanat alanında yayınlanmış önemli kaynakların, kitapların ve dergilerin bilgilerini içerir. Arts+Architecture ProFiles (AAP): Sanat, Tasarım ve Mimarlık alanında yayınlanan ve 20. yüzyılın en etkili mimar, tasarımcı ve özel kuruluşlardan oluşan, 16.000'inin üzerinde profile ulaşmayı sağlayan çok kapsamlı bir veri tabanıdır. Arts Search – ReVIEW: 19. ve 20. yüzyıl başlarının güzel ve dekoratif sanat dergilerinin tam metinlerini içermektedir.
11	ARTstor Digital Library	Görsel	Seçkin müzelerdeki; sanat, mimari, beşeri bilimler ve fen bilimleri konularında, 1.4 milyondan fazla yüksek çözünürlükteki görüntü içeriğine erişim imkanı sağlamaktadır.
12	ASCE Research Library	Tam Metin	Dünyanın en geniş inşaat mühendisliği araştırma ve uygulama makalelerinin tam metinlerini içeren ASCE Online Research Library, tüm inşaat mühendisliği disiplinlerinden ilgilenilen makaleleri saptamak için anlaşılabilir bir online araç sağlamaktadır.

13	ASME Digital Library (Dergi ve E-Kitaplar)	Tam Metin	ASME Digital Library; 1880 yılında ABD'de kurulmuş ve 127,000'den fazla makine mühendisini ve dünya çapında üyeleri birleştiren ilk profesyonel üyelik organizasyonu olan The American Society of Mechanical Engineers (ASME)'nin yayınladığı bir veri tabanıdır. Derneğin 24 Dergisini ve Uygulamalı Mekanik Revizyonlarını tek bir platformda barındıran ana bilgi deposudur.
14	Avery Index to Architectural Periodicals	Index	Avery Index Architectural Periodicals: 1934'ten beri mimarının tarihi ve mimari uygulamalar, peyzaj mimarisi, şehir planlama, tarihi yerleri koruma ve iç tasarım ve dekorasyon gibi konularla ilgili mimari ve tasarım ile ilgili dergi makalelerinin kapsamlı bir listesini sunar.
15	Business Source Complete	Tam Metin	İktisadi ve idari bilimler veri tabanı olan Business Source® Complete, 1.300 civarı derginin atıf ve referans bilgileri yanı sıra, en çok atıfta bulunan yazarın ayrıntılı profillerini içermektedir.
16	Cold Spring Harbor Protocols	Tam Metin	Cold Spring Harbor Protocols; hücre, gelişimsel ve moleküler biyoloji, genetik, biyoinformatik, protein bilimi, bilişimsel biyoloji, bağışıklık bilimi, sinirbilim ve görüntüleme araştırma yöntemlerinde kesin kaynak sağlayan interdisipliner bir kaynaktır.
17	Ebrary	Tam Metin	Ebrary; Britannica, Cambridge University Press, Continuum, IGI Global, and Oxford University Press gibi önde gelen yayıncı ve toplayıcıların kitap koleksiyonlarını sunar. İş ve ekonomi, bilgisayar, teknoloji ve mühendislik, beşeri bilimler, yaşam ve doğa bilimleri, sosyal ve davranış bilimleri ile ilgili tam metin bilgilere erişim.
18	EBSCO eBook Academic Collection	Tam Metin	Tüm disiplinlerde (hukuk, tıp, psikoloji, mühendislik, tarım, fen, edebiyat, işletme, siyaset bilimi, eğitim, güzel sanatlar, mimarlık, vb.) 450'den fazla akademik yayıncının 120.000 civarı elektronik kitaplarına erişim imkanı sağlar
19	Education Index Retrospective 1929-1983	Index	"Education Index Retrospective: 1929-1983" veritabanına 2015 yılından geçerli olmak üzere sahiplik modeliyle erişim sağlanmıştır. Çok-kültürlü/etnik eğitim, dil sanatları, din eğitimi, eğitimde bilgisayarlar, fen ve matematik, hükümet fonları, kütüphanecilik, literatür standartları, okul öncesi eğitim, okul yönetimi, orta öğretim, sanat dalları, sosyal çalışmalar, sürekli eğitim, uzaktan eğitim, yetişkin eğitimi, yüksek öğrenim v.b. konularında birçoğu hakemli olmak üzere 700'den fazla yayını detaylı bir şekilde indeksleyerek 835.000'den fazla kayıt sunar. Arşiv niteliğindeki

			literatürde aranılan bilgi, güncellenmiş konu başlıkları sayesinde günümüzün anahtar kelimeleri ile rahatlıkla bulunabilir. Ayrıca, eski tarihlere ışık tutması açısından orijinal konu başlıkları da korunmuştur.
20	Encyclopaedia Britannica Online	Tam Metin	Sanat ve edebiyat, dünya ve coğrafya, sağlık ve tıp, felsefe ve din, spor ve eğlence, bilim ve matematik, yaşambilimi, toplum ve beşeri bilim, doğa bilimleri, teknoloji ve tarih vb. 120,000 madde halinde düzenlenmiş ansiklopedik bilgiler, dünya atlası, görüntü ve resimler, sözlük ve kavramlar dizisi, bazı dergilerden alınmış 300,000 makale, haber başlıkları ve web kaynakları rehberliği içeren çok yönlü bir genel bilgi kaynağı.
21	EndNote	Yazılım	EndNote bibliyografik bilgileri (örneğin kitaplar, dergiler, kataloglar, görsel veriler vb.) saklamak, yönetmek ve verileri bulmak için kullanılan özel bir veri tabanı uygulamasıdır. Bu yazılım sayesinde makale, tez vb. çalışmaların yazımı aşamasında, metin içi atıf ve referans listeleri belirlenen formatlarda oluşturabilir; Enstitümüzün tam metin aboneliği olması durumunda, kişisel veri tabanlarına aktarılan bibliyografik künyelere ait tam metinler, program içerisinde indirilebilir ve saklanabilir.
22	ERIC	Index & Özet & Tam Metinlere Bağlantılar	Eğitim ve ilişkili akademik disiplinlerdeki araştırmacıların temel danışma kaynağıdır. Educational Resource Information Center (Eğitim Kaynakları Bilgi Merkezi) tarafından üretilen bir veri tabanıdır. 1966 yılından günümüze 1.3 milyondan fazla kayıt (makaleler, kitaplar, tezler, bildiriler, teknik raporlar vb dokümanlar) kullanıma sunulmaktadır.
23	European Views of the Americas: 1493 to 1750	Bibliyografik	1750'den önce Avrupa'da Amerika hakkında yazılan basılı kayıtlar için kapsamlı bir rehber olan kaynak toplamda 32,000'den fazla kayıt içerir.
24	GeoSpatial Training Services	Online Kurs	Coğrafi Bilgi Sistemleri ile ilgili online kursları içermektedir.
25	GreenFILE	Tam Metin	GreenFILE veri tabanı, insanoğlunun doğaya olan etkisini bütün yönleriyle inceleyen kaynak bir veri tabanıdır. Mevsim değişimi, çevre kirliliği, sürdürülebilir tarım, yenilenebilir enerji, geri dönüşüm vb konuları kapsar ve 6,300'ün üzerinde tam metin kayıt ve 600,000'in üzerinde bibliyografik kayıt içerir.

26	HiperKitap	Tam Metin	Roman ve hikayelerin de dahil olduğu disiplinlerarası her konuda farklı yayınevlerine ait, 12.000 civarında Türkçe içerikli elektronik kitabı içermektedir.
27	Hot English	Tam Metin	Hot English Magazine günümüzün gerçek insanlarını ve güncel konularını ironik bir dille anlatarak İngilizce öğrenmeye motive eden eğlenceli ve kendine has yaklaşımı olan bir dergidir. İçeriğinde çok sayıda görsel unsur kullanarak öğrenmeyi daha kolay hale getirmek amaçlanmıştır.
28	HukukTürk	Tam Metin	HukukTürk veri tabanında; Yargıtay Kararları, Danıştay Kararları, Anayasa Mahkemesi Kararları, A.İ.H.M. Türkiye Kararları, T.C. Mevzuatı, T.C. Mevzuat Grupları, Dilekçeler / Sözleşmeler, Türk Hukuk Bibliyografyası, T.C. Resmi Gazete, Yeni ve Değişen Mevzuat, Kanun Tasarıları yer almaktadır.
29	Humanities & Social Sciences Index Retrospective Retro Index	Index	1907-1984, Beşeri ve Sosyal Bilimlerde 1907 yılına kadar uzanan 1.100'den fazla süreli yayında 1.300.000'den fazla makalenin indekslenmesiyle birlikte, 240.000'den fazla kitap incelemesi alıntılarını içermektedir.
30	IEEE Xplore Digital Library	Tam Metin	Elektronik mühendisliği, bilgisayar bilimleri, elektronik ve telekomünikasyon alanlarında veri tabanı.
31	InfoSci-Books (IGI Global)	Tam Metin	2002-2010 yılları arasında IGI Global tarafından yayınlanan 1204 bilimsel kitap ve referans çalışmalarından bölümlere erişim olanağı sunan Info-Sci Books satın alınmıştır.
32	InfoSci-Journals (IGI Global)	Tam Metin	102 derginin 2002-2010 yılları arasındaki sayılarına tam metin erişim olanağı sunan Info-Sci Journals satın alınmıştır.
33	Institute of Physics	Tam Metin	10 yıl öncesinden günümüze kadar fizik ve ilgili tüm alanlardaki dergileri kapsayan veri tabanı. Astronomi ve astrofizik, biyoloji, kimya, bilgisayar, eğitim, mühendislik, ölçüm, materyaller, matematik, tıp, nanoteknoloji, fizik konularında.
34	IT Pack Premium (Hakin9, PenTest and eForensics)	Tam Metin	Bilişim güvenliği ve siber güvenlik alanında pratik konuları içeren dergi ve online kursların yer aldığı Hakin9, eForensics ve Pentest içeriklerine erişim imkanı sunmaktadır.
35	JoVE: Journal of Visualized Experiments – Biology + Bioengineering	Tam Metin	Biyolojik araştırmalar video formatında erişime sunulmaktadır. JoVE Bioengineering; biyolojik süreçleri anlamak ve öngörmek için fiziksel ve yaşam bilimlerini birleştirir. Yaşam bilimi sorularına fiziksel bilim araçlarını uygulayarak,

			klinik hastalıkların ölçülmesi, teşhis ve tedavisinde daha iyi teknolojilerin keşfini sağlar.
36	JSTOR(Life & Sciences Collection, Arts & Sciences Collection I, II, III, IV, V, VII)	Tam Metin	Sağlık ve Genel Bilimler, Matematik ve İstatistik alanlarındaki dergilerin eski sayılarına erişim sağlar: JSTOR, dergilerin güncel sayılarını içermez fakat günümüzden 2-5 yıl öncesine kadarki dergilerin bütün sayılarını kapsar.
37	Kazancı Elektronik	Tam Metin	Mevzuat İçtihat
38	Knovel	Tam Metin	Knovel tamamı akademik ve endüstriyel bilgi kaynaklarından oluşan; araştırmacıların, güvenilir, teknik bilgiye kolayca erişebildiği, interaktif tablo ve grafiklerle zenginleştirilmiş bir veri tabanıdır. Mühendislik ile ilgili tüm konuları kapsamaktadır.
39	Library, Information Science & Technology Abstracts™ (LISTA)	Index & Özet	<i>Library, Information Science & Technology Abstracts</i> , 560'dan fazla temel dergi, 50'nin üzerinde öncelikli dergi ve 125 seçkin derginin yanı sıra kitapları, araştırma raporları ve tutanakları dizinlemektedir. Veri tabanındaki kayıtlar 1960'lı yılların ortalarına kadar gitmektedir.
40	Mango Languages	Dil Öğrenme Sistemi	Türkçe konuşanlar için İngilizce , İngilizce konuşanlar için Almanca, Arapça, Çince (Mandarin), Fransızca, İspanyolca, İtalyanca, Japonca, Portekizce, Rusça, Türkçe , ve Yunanca öğrenmenizde sizlere yardımcı olacak online dil öğrenme sistemidir.
41	MathSciNet	Özet & Tam Metinlere Bağlantılar	MathSciNet, 1940 yılından günümüze kadar matematik ve ilgili konularda yapılmış yayınlar, yayınlara ait eleştiri, atıf, bibliyografik bilgi, özetçe veren bir veri tabanıdır.
42	Medline	Index & Özet & Tam Metinlere Bağlantılar	Tıp ve sağlık alanındaki temel danışma kaynağıdır. MEDLINE®, tıp, hasta bakımı, dişçilik, veterinerlik, sağlık bakım sistemi, klinik öncesi bilimler ve benzeri birçok konu hakkında önemli tıbbi bilgiler içerir. National Library of Medicine tarafından oluşturulmuş MEDLINE®, 4.800'den fazla tıp dergisinde yayınlanmış makalelerin özetlerini içermektedir. Medline kendisine özel, detaylı MeSH konu başlıklarını ve indeksleme yöntemlerine sahiptir.
43	Nature Publishing Group	Tam Metin	Nature Publishing Group'un aşağıdaki isimleri yer alan tüm dergilerine 2016 yılı için abone olunmuştur.
44	Newswires	Tam Metin	Associated Press, United Press International, PR Newswire, Xinhua, CNN Wire ve Business Wire'ın başlıca dünya haberlerine erişim sağlar.

45	OnArchitecture	Görsel-İşitsel	Mimarlık için görsel-ışitsel bir kaynak. OnArchitecture video katalogları; dünya çapında önde gelen mimarlar (Frank O. Gehry, Robert Venturi, Denise Scott Brown, Moshe Safdie vb...) ile yapılan görüşmeleri, belli başlı eserler ve tesislerin kayıtlarını içermesinin yanı sıra mekanların kullanıcıları ile yapılan görüşmeleri de kapsamaktadır.
46	OverDrive	Tam Metin	OverDrive; elektronik kitap, sesli kitap, müzik ve video sağlama hizmeti sunan ve dünyanın en büyük dijital medya sağlayıcılarından birisidir.
47	Oxford Journals	Tam Metin	Oxford Journals; Oxford University Press'in yaşam bilimleri, matematik ve fizik bilimleri, tıp, sosyal bilimler, hümaniter bilimler, hukuk vb. disiplinlerde 210 civarı dergiyi içermektedir.
48	PNAS - Proceedings of the National Academy of Science of the United States of America	Tam Metin	Biyoloji ve fizik bilimleri ile sosyal bilimler konularında, National Academy of Science'a ait araştırma raporları, açıklamalar, eleştiriler, perspektifler, konferans bildirimleri ve faaliyetleri kapsar.
49	ProQuest Art, Design and Architecture Collection: 1- DAAI: Design and Applied Arts Index, 2- ARTbibliographies Modern (ABM), 3- Arts & Humanities Full Text 4- International Bibliography of Art (IBA)	Index & Özet & Tam Metin	<p>Design and Applied Arts Index (DAAI): Tekstil ve seramikten vasıta tasarımı, reklam ve kaynakların sürdürülebilirliğine kadar tasarım ve el sanatlarının her yönüyle ilgili bilgiler içeren bir kaynaktır. 1973'ten bugüne dergi makalelerini, fuar incelemelerini ve haber öğelerini kapsar.</p> <p>ARTbibliographies Modern (ABM): Her yıl 13.000'den fazla yeni girdi eklenen ARTbibliographies Modern (ABM), her türlü modern ve çağdaş sanat ile ilgili dergi makaleleri, kitaplar, yazılar, fuar katalogları, doktora tezleri ve sergi incelemeleri ile ilgili tam özetleri sağlar. Girdiler geriye doğru 1960'lara kadar gitmektedir.</p> <p>Arts & Humanities Full Text: Tam metin dergi veritabanı olan Arts & Humanities, görsel ve uygulamalı sanatlardaki önemli yeni eserleri içerecek şekilde büyümektedir. Yayınlar arasında hem bilimsel hakemli dergiler hem de uygulamalı sanatlar ve kültürel araştırmalarla ilgili ticari ve tüketicilere yönelik yayınlar bulunmaktadır.</p> <p>International Bibliography of Art (IBA): Batı sanatı üzerine akademik literatür için eksiksiz kaynak olan IBA, ProQuest tarafından aynı thesaurus ve yetki dosyaları kullanılarak oluşturulan yeni kayıtlarla birlikte Getty Research Institute tarafından 2008-09'da oluşturulmuş</p>

			kayıtları içerir.
50	ProQuest Engineering Collection	Tam Metin	Mühendislik ile ilgili tam metin makaleleri ve bibliyografik kayıtları içermektedir.
51	ProQuest Dissertations and Thesis Abstracts	Özet	Doktora ve master tezlerinin özet bilgilerini ve ilk 24 sayfasını görebilme imkânı sağlar.
52	Reaxys	Reaksiyon Kaynakçası	Organik, inorganik kimya ve ilgili disiplinlerdeki bilim insanları için geliştirilmiş, dünyanın en büyük birleştirilmiş reaksiyon kaynakçasını içeren web tabanlı iş akış çözümü.
53	Redhouse	Sözlük	İngilizce-Türkçe-İngilizce Sözlük.100.000 in üzerinde ana girişe sahip 4. Jenerasyon CD Sözlük, aranan sözcüklerin karşılıklarını kolayca bulmaya ve dil kullanımını geliştirmeye yardımcı olacak özelliklere sahip.
54	Regional Business News	Tam Metin	Regional Business News™ veritabanı, bölgesel iş dünyası yayınları için kapsamlı tam metin bilgiler sağlamaktadır. Regional Business News, ABD'deki büyük şehir ve kırsal alanların tamamından 80 iş dünyası dergisi, gazete ve haberler içermektedir.
55	Royal Society of Chemistry	Tam Metin	The Royal Society of Chemistry Journals, kimya ve ilgili alanlarda yayınlanmış dergilere ve dergi arşivine tam metin erişim sağlar.
56	RSC eBook Collection	Tam Metin	Kimya alanında e-kitap veri tabanı.
57	SAE Digital Library	Tam Metin	Otomotiv, havacılık ve ticari araç sektörlerinde uzmanlar tarafından yazılmış 1998'den günümüze teknik araştırmalar ve makaleleri içermektedir.
58	Safari Online Books	Tam Metin	Teknoloji, mühendislik, dijital medya, bilgi teknolojileri, yazılım geliştirme, matematik, bilim, kişisel ve profesyonel gelişim alanlarına yönelik 30.000'in üzerinde kitabı içermektedir.
59	SAGE Online Journals	Tam Metin	İşletme, Beşeri Bilimler, Sosyal Bilimler, Fen Bilimleri, Teknoloji ve Tıp gibi konularda 824 dergiye 1999'dan günümüze full-text erişim imkânı sağlar.
60	Science Express	Tam Metin	Science Express, Science dergisi için son zamanlarda kabul edilmiş seçilmiş araştırma yazıları, bakış açıları ve diğer makalelerin hızlı elektronik yayını sağlar.
61	Science Online	Tam Metin	American Association for the Advancement of Science (AAAS) tarafından 1880'den beri yayınlanmakta olan Science disiplinler arası haftalık bir bilim dergisidir. Science Online temel bilimler, sosyal ve beşeri bilimler, mühendislik, tıp ve yaşam bilimleri alanlarında 1997'den günümüze erişim sağlamaktadır.

62	ScienceDirect	Tam Metin	Science Direct, 1790 akademik dergi ile fen, mühendislik tıp, işletme ve sosyal bilimler alanlarında makalelere tam metin erişimi sağlayan disiplinler arası elektronik veri tabanıdır.
63	ScienceDirect E-Books	Tam Metin	13 farklı kategoride, yaklaşık 4000 bilimsel ve teknik içerikli kitap. 1995-2006 ve 2007 yılları.
64	Scientific.Net Materials Science and Engineering	Tam Metin	Malzeme Bilimi ve Mühendisliği alanında dergileri içermektedir.
65	Scival	Analiz + Grafik	Scival; bilimin yönetilmesinde kullanılarak, bibliyometrik analizlerin yapılmasını sağlar. Kuruma özel raporlama ve çözümlerin hazırlanabildiği, bilimde kuvvetli ya da zayıf olunan alanları görmeyi sağlayan bir üründür. Buna göre bilimsel gelişmenin seyri belirlenerek, bilim politikası oluşturulabilmektedir.
66	Scopus	Özet & Atıf	Bibliyometrik araçlarla birlikte araştırmayı izlemeye, analiz etmeye ve görselleştirmeye yarayan; hakemli yayınlardan oluşan en büyük özet ve atıf veri tabanıdır.
67	Springer E-Books	Tam Metin	Springer tarafından basılmış 14.533 elektronik kitaba erişim. 2205-2008 yılları.
68	Springer Link	Tam Metin	ANKOS aracılığıyla Springer Link'e üye olan tüm kütüphanelerin abone olduğu Springer dergilerinin elektronik versiyonlarına erişim sağlar. Kimya, bilgisayar bilimi, ekonomi, mühendislik, çevre bilimleri, yer bilimleri, hukuk, yaşam bilimleri, matematik, tıp, fizik ve astronomi gibi konuları kapsar.
69	Taylor & Francis	Tam Metin	Sosyal ve beşeri bilimler tıp ve yaşam bilimlerini içeren 983 dergiye tam metin erişim sağlar.
70	Teacher Reference Center	Index & Özet	İlköğretim, Yüksek Öğrenim, Öğretim Medya, Dil Sanatları, Okul Yönetimi, Bilim, Matematik, Öğretmen Eğitimi, Sürekli Eğitim, Güncel Pedagojik Araştırma, Program Geliştirme konularında makaleler içermektedir.
71	The Merck Index Online	Index	Merck Index, 120 yılı aşkın bir süredir kimyasallar, ilaçlar ve biyolojikler üzerine yapılan çalışmalarını içeren kapsamlı ve güvenilir bir kaynak olarak kabul edilmektedir.
72	Total Materia	Tam Metin	280.000'in üzerinde metal ve metal dışı malzemelerin, 8 milyondan fazla özellik kaydını 24 farklı dil seçeneği ile sunmaktadır.
73	ULAKBİM Ulusal Veri Tabanları (UVT) - ULAKBİM Turkish National	Tam Metin	ULAKBİM Ulusal Veri Tabanları EBSCOhost platformu üzerinden kullanıma sunulmaktadır. - Yaşam Bilimleri Veri Tabanı - Türk Tıp Veri Tabanı - Mühendislik ve Temel Bilimler Veri Tabanı

	Databases		
74	Urkund	Yazılım	Kopya tespiti ve engellenmesini sağlamak amacıyla geliştirilen internet tabanlı bir servistir.
75	Web Of Science (SCI, SSCI, A&HCI)	Özet	Çok disiplinli, fen ve sosyal bilimlerde yapılmış yüksek kaliteli araştırma bilgisi, atıf bilgisi, araştırmacı bilgisi sağlayan veri tabanı.
76	Wiley Online Library (Wiley-Blackwell)	Tam Metin	Wiley Online Library; 1351 bilimsel hakemli dergisiyle bilimsel, akademik ve profesyonel yayıncılar ve büyük yayıncı toplulukları arasında dünyada önde gelmektedir.

b) Abone olduğumuz veri tabanları dışında ücretsiz erişilebilen veri tabanları mevcuttur.

ÜCRETSİZ ERİŞİLEBİLEN VERİ TABANLARI

S.NO	Veri Tabanı Adı	Türü	Açıklama
1	Arkiv Veri Tabanı	Tam Metin	Cumhuriyet Dönemi'nden günümüze Türkiye'deki mimarlık üretimini belgeleyen büyük bir dijital arşivdir.
2	ASEE - American Society for Engineering Education	Tam Metin	American Society for Engineering Education yayınlarına erişilmektedir.
3	AuthorMapper	Online Araç	Springer tarafından ücretsiz olarak hizmete sunulan AuthorMapper; yazarların harita üzerinde buldukları yerleri göstererek, bilimsel araştırmaların yönlendirici haritasını çıkarmaya çalışan online bir kaynaktır.
4	BASE - Bielefeld Academic Search Engine	Arama Motoru	Bielefeld Üniversitesi tarafından oluşturulan arama motoru 5.000 den fazla açık erişim kaynağa erişim imkanı sunar.
5	Bookboon.com	Tam Metin	Ders kitaplarına ücretsiz erişim imkanı sunar.
6	Brenda (The Comprehensive Enzyme Information System)	Tam Metin	Kapsamlı enzim bilgi sistemi.
7	DART-Europe Theses Portal	E- Tam Metin	DART Avrupa Elektronik Tez Portalı 28 Avrupa ülkesinden, 601 üniversitenin, 719.430 araştırma tezine tam metin erişim imkânı sunar.
8	Directory of Open Access Journals (DOAJ)	Tam Metin	Bilimsel dergilere tam metin olarak serbest erişim sağlar.
9	DOAB: Directory of Open Access Books	Tam Metin	Temel amacı açık erişimde olan kitapların keşfedilebilirliğini arttırmak olan "DOAB: Directory of Open Access Books"; 167

			yayınevine ait akademik nitelikteki 5658 kitaba erişim imkânı sunmaktadır.
10	E-Print Network	Tam Metin	E-PRINT Network temelde fizik, kimya, biyoloji, mühendislik, bilgisayar ve bilgi teknolojileri ile diğer disiplinlerdeki araştırmaları içerir. Yaklaşık 20 milyon sayfadan oluşan tam metin içeriğin tamamına ücretsiz olarak erişilebilir.
11	Ecocrop	Bibliyografik	Bitki türlerinin tanımlanması ve arazi kullanım planlanmasına katkı sağlayan bir bilgi sistemidir.
12	Exemplar	Online araç	Springer tarafından ücretsiz hizmete sunulan Exemplar; yazarlar, editörler ve genelde tüm bilim topluluğu için yayın hazırlama sürecinde kullanılmak üzere geliştirilmiş online bir dilbilim kaynağıdır.
13	Genamics JournalSeek	Bibliyografya	Dergi bilgilerine erişim imkanı sunmaktadır.
14	Google Scholar	Arama & Atıf	Google tarafından hizmete alınan ve sadece akademik makaleler ve konularda arama yapan bir arama motorudur. Konuların altındaki atıflar bölümünde makaleye atıfta bulunan diğer makalelerin sayısını ve o makalelerin listesini verir.
15	HighWire (Library of the Sciences and Medicine)	Tam Metin	Stanford Üniversitesi Kütüphanelerinin bir bölümü olan HighWire Press Online; 1.731 dergi ve 1.167.933 ücretsiz, tam metin makaleleri içeren açık erişimli yayınlara erişim imkanı sağlamaktadır.
16	Hindawi Publishing	Tam Metin	Hindawi Publishing; akademik disiplinlerin geniş bir yelpazesini kapsayan, 405 hakemli, açık erişim dergisiyle hızla büyüyen bir akademik yayıncı.
17	ICE Virtual Library (award-winning papers)	Tam Metin	1818'de İngiltere'de kurulmuş olan ve inşaat mühendisliği alanında faaliyet gösteren Institution of Civil Engineers'in (ICE) (İnşaat Mühendisleri Kurumu) desteğiyle yayınlanan ICE Virtual Library'nin en popüler dergilerinde yayınlanmış olup, ödül alan makalelere ücretsiz erişilebilmektedir.
18	INIS (International Nuclear Information System)	Tam Metin	Uluslararası Nükleer Bilgi Sistemi. Nükleer mühendislik, nükleer uygulamaların sağlığa ve tarıma etkilerinin incelenmesi ve korunma içerikli veritabanı.
19	InTech	Tam Metin	Bilim, Teknoloji ve Tıp alanlarını kapsayan, öncü ve dünyanın en büyük çok disiplinli açık erişim kitap yayıncısıdır.

20	Journal TOCs	İndeks	Dergilerin içindekiler bilgilerine erişim imkânı sağlar.
21	Mendeley Reference Manager	Yönetim Aracı	Mendeley araştırmacıların verimliliğini ve araştırmacı işbirliklerini artıran ücretsiz bir referans yönetim aracı ve akademik işbirliği ağıdır. MIE, Mendeley'in sağladığı tüm faydaların yanısıra kullanıcılara yükseltilmiş özelliklerle kurumsal destek sağlamaktadır.
22	National Academies Press	Tam Metin	8.889 kitaba ücretsiz tam metin erişim imkanı sunmaktadır.
23	NLM Gateway	Özet	ABD Ulusal Sağlık Enstitüleri'nin bir hizmeti. Toplantı özetlerini tarayan web tabanlı sistem.
24	Online Courses	Tam Metin	Yale, MIT, Stanford, Harvard ve Michigan gibi dünyanın önde gelen üniversitelerinden açık online derslere erişim imkanı sunmaktadır.
25	OpenAIRE	Tam Metin	5,932 kurumsal arşiv ve AE dergiden, 18,725,736 yayın ve 42,283 veri setine erişim imkanı sağlar
26	Project Euclid Mathematics and Statistics Online	Tam Metin	Project Euclid platformundan Matematik ve İstatistik dergilerinin bazıları Açık Erişim olarak sunulmaktadır.
27	Project Gutenberg	Tam Metin	Ücretsiz e-kitap.
28	PubMed	Bibliyografik	MEDLINE tarafından bedava bir arayüz olarak sağlanan PubMed veritabanı, fen bilimlerine ait yayınlar kadar MEDLINE içindeki bibliyografik bilgilere erişimi de mümkün kılmaktadır.
29	SCImago Journal & Country Rank (SJR)	Gösterge	SCImago Journals & Country Rank (SJR), dergilere ve ülkelere ilişkin bilimsel göstergeleri içeren bir portaldır. Portal, Scopus (Elsevier B.V.) veritabanında yer alan veriler kullanılarak geliştirilmiştir. SJR, bilimsel etki alanlarının belirlenmesinde ve değerlendirmesinde kullanılabilir. Ülkelerin akademik performansının görülmesi ve kıyaslanması, hangi konularda çalışıldığı, hangi konuların ağırlıkta olduğu, yürütülen akademik çalışmaların sayısı, H indeks, Journal rank gibi.
30	The World Fact Book	Tam Metin	Bütün ülkeler ile ilgili her türlü güncel bilgileri veren bir veri tabanı.
31	Türkiye Makaleler Bibliyografyası	Özet	1995 ten günümüze kadar Milli Kütüphanede taranan süreli yayınlardaki makalelerin künyeleri yer almaktadır.

c) 2016 yılında çeşitli konularda aşağıdaki tabloda yer alan veri tabanları deneme amaçlı olarak kullanıma açılmıştır.

2016 YILI DENEMEYE AÇILAN VERİ TABANLARI

S.No	Denemeye Açılan Veri Tabanları	Deneme Erişim Tarihleri
1	BioOne	12.10.2016 - 30.12.2016
2	Building Types Online	01.07.2016 - 31.07.2016 11.10.2016 - 11.11.2016
3	Emerald Premier e-Journals	02.11.2016 - 17.12.2016
4	English Language Learner Reference	26.11.2015 - 30.05.2016
5	Films on Demand	07.12.2016 - 10.01.2017
6	ImecHE	02.11.2012 – Devam Ediyor
7	InfoSci-Books, InfoSci-Journals and InfoSci-Videos	31.10.2016 - 23.11.2016
8	IUPAC Standards Online	01.07.2016 - 31.07.2016 11.10.2016 - 11.11.2016
9	İngilizce Sınav Hazırlık ve Dil Eğitimi Veritabanı e-YDS, PTE, IELTS, TOEFL iBT	21.07.2016 – Devam Ediyor
10	JoVE Biochemistry, Cancer Research ve Genetics Videoları	21.09.2016 - 20.10.2016
11	Lebib Yalkın MEVBANK Mevzuat ve İçtihat Veritabanı	18.10.2016 – Devam Ediyor
12	Mary Ann Liebert	11.10.2016 - 25.11.2016
13	McGraw Hill Access Engineering	26.09.2016 - 31.10.2016
14	Nano Online	01.07.2016 - 31.07.2016 11.10.2016-11.11.2016
15	Oxford University Press Online Ürünleri (University Press Scholarship Online, Oxford Quick Reference Online, Oxford Handbook Online ve Oxford Bibliographies Online)	05.11.2015-31.01.2016
16	RBdigital Zinio ve RBdigital Indieflix	09.03.2016 - 09.04.2016
17	Reference Module in Food Science	14.12.2015 - 14.01.2016
18	Rosetta Stone Library Solution	19.10.2016 - 01.12.2016
19	Royal Society of Medicine Journals (RSM)	04.11.2013 – Devam Ediyor
20	SAGE Knowledge	07.10.2016 - 30.11.2016
21	SAGE Research Methods	07.10.2016 - 30.11.2016
22	SAGE Research Methods - SRM Cases ve SRM Datasets dahil	04.03.2016 - 06.05.2016
23	The Electrochemical Society Digital Library (ECS DL)	11.10.2016 - 11.11.2016
24	TURCADEMY Türkiye Akademik Yayınlar Platformu	09.12.2016 – Devam Ediyor
25	Vidobu Online Video Eğitim	22.04.2016-25.05.2016
26	Zinio Popüler Magazin Platformu- Indieflix Bağımsız Sinema Platformu - ComicPlus Elektronik Çizgi Roman Platformu	20.10.2016 - 11.11.2016

d) 2016 YILI VERİ TABANLARI KULLANIM İSTATİSTİKLERİ

S.No	VERİTABANI ADI	Search	Total Full-Text
1	Academic Search Complete	1.578	7.820
2	ACM Digital Library	918	1.395
3	American Association For Cancer Research Journal Collection	-	694
4	American Chemical Society (ACS)	3.824	19.687
5	American Doctoral Dissertations, 1933 - 1955	292	32
6	American Institute of Physics	-	5.796
7	American Physical Society	-	5.133
8	Annual Reviews	59	853
9	Applied Science & Business Periodicals Retrospective: 1913-1983 (H.W. Wilson)	218	48
10	Arts Search	683	6.101
11	ARTstor Digital Library	-	750
12	ASCE Research Library	657	2.164
13	ASME Digital Library	181	1.354
14	Avery Index to Architectural Periodicals	468	-
15	Business Source Complete	241	3.657
16	Cold Spring Harbor Protocols	19	376
17	EBSCO eBook Academic Collection	1.944	1.939
18	Ebrary (e-books)	1.832	19.581
19	EDS	4.902.437	-
20	Education Index Retrospective: 1929-1983	212	-
21	Encyclopaedia Britannica Online	345	2.181
22	ERIC	345	356
23	European Views of the Americas: 1493 to 1750	209	-
24	GreenFILE	354	430
25	HiperKitap	473	658
26	Hot English	-	154
27	HukukTürk	34	233
28	Humanities & Social Sciences Index Retrospective Retro Index	228	34
29	IEEE/IEE Electronics Library (IEL)	3.573	10.331
30	InfoSci-Books & Journal (IGI Global)	140	51
31	Institute of Physics	-	5.522

32	JoVE: Journal of Visualized Experiments-Biology	-	203
33	JoVE: Journal of Visualized Experiments-Bioengineering	-	157
34	JSTOR	1.958	3.626
35	Knovel	376	3.875
36	LibGuides	10.114	-
37	Library, Information Science & Technology Abstract	251	-
38	LinkSource	8.711	
39	Mango Languages	-	316
40	MathSciNet	7.400	-
41	Medline	313	2.036
42	Nature	1.732	2.580
43	Nature (Tüm dergiler)	1.732	12.406
44	Newswires	3.490	
45	OnArchitecture	-	114
46	OverDrive	-	223
47	Oxford Journals	-	2.203
48	PNAS - Proceedings of the National Academy of Science of the...	618	1.831
49	ProQuest Art, Design and Architecture Collection –	23.617	194
		23.610	
	1-Design and Applied Arts Index (DAAD),	3.863	-
	2-ARTbibliographies Modern (ABM),	3.870	194
	3-Arts & Humanities Full Text, 4-International Bibliography of Art (IBA)	3.863	-
50	ProQuest Engineering Collection	3.735	357
51	ProQuest Dissertations and Thesis- Abstract	33.602	347
52	Reaxys	4.734	-
53	Regional Business News	218	120
54	Royal Society of Chemistry	3.204	11.186
55	RSC eBook Collection		126
56	SAE Digital Library	867	515
57	Safari Books Online	313	6.378
58	SAGE Journals Online	-	2.978
59	Science Online	360	1.644
60	ScienceDirect	33.973	166.607
61	ScienceDirect E-Books	33.973	4.512

62	Scientific.Net Materials Science and Engineering	-	1.945
63	Scopus	10.705	
64	Springer E-Books	-	8.485
65	Springer Link	-	18.344
66	Taylor & Francis	12.727	9.395
67	Teacher Reference Center	218	26
68	The Merck Index Online	40	51
69	Total Materia	-	551
70	ULAKBİM Ulusal Veritabanları	348	1.819
71	Urkund	3.252	-
72	Web Of Science (SCI, SSCI, A&HCI)	42.823	-
73	Wiley Online Library (Wiley-Blackwell)	2.524	18.073

E-Dergiler: Dergilerin kolayca keşfedilebilmesi amacıyla, 2015 yılından itibaren Browzin kullanılmaktadır.

BrowZine'i kullanarak, bilgisayardan, tablet ya da akıllı telefonlardan kütüphanemizin abone olduğu tam metin dergiler kolayca keşfedilebilir, okunabilir ve dergi takibi yapılabilir.

- Binlerce bilimsel dergi tablet cihazlar için optimize edilmiş bir şekilde kolayca okunabilir.
- Favori dergiler için kişisel kitaplık oluşturulabilir.
- Derginin yeni edisyonu yayınlandığında uyarı gelmesi sağlanabilir.
- Kolayca EndNote, Zotero, Mendeley vb. servislere kaydedilebilir.
- Email gönderilebilir.
- Tablet ya da akıllı telefonlara indirebilir ve çevrimdışı okunabilir.
- iAnnotate ve DropBox dahil olmak üzere diğer pek çok uygulamada açılabilir.
- Atıflar ve yorumlar Twitter veya Facebook üzerinden paylaşılabilir.

Erişim Linki: <http://browzine.com/libraries/712/subjects>

E-Kitaplar: Dünyada en çok tanınan yayınevlerinden kitaplara; Elsevier, Springer, Ebrary, Knovel, RSC, EBSCO eBook Collection, Safari gibi veri tabanları aracılığı ile kütüphane web sitesi veri tabanları sayfasından erişilebildiği gibi kütüphane kataloğundan da tarama yapılabilmektedir. 2016 yılı sonunda e-kitap koleksiyonu çeşitli konu başlıkları altında **402.781** rakamına ulaşmıştır.

Link Source: Link bağlayıcı olan Link Source sayesinde; veri tabanlarından ve Google Scholar'dan yapılan taramalar neticesinde gelen sonuçlardaki makalelere erişilmeye çalışıldığında, kaynağa aboneliğimizin olması şartına bağlı olarak, tam metinlerine tek tıkla ulaşılabilmektedir. Böylece tüm elektronik kaynaklarımız arasında bir bağlantı kurulmuştur.

IYTExplore: Tek bir tarama kutusu ile kütüphanemizin sahip olduğu dijital ya da basılı koleksiyonu, abone olduğumuz veri tabanlarını ve dergi makalelerini aynı anda taramakta ve sonuçları analiz ederek çok hızlı bir biçimde çeşitli seçeneklerle sunmaktadır. Sonuçlar ilgililik sırasına göre sunulmakta böylece en ilgili sonuç listenin en üst kısmında görüntülenmektedir.

İYTE Digital Library: Üniversite kütüphanemiz koleksiyonunu geliştirmek üzere elektronik kitap, sesli kitap, müzik ve video sağlama hizmeti sunan ve dünyanın en büyük dijital medya sağlayıcılarından biri olan “*Overdrive*” servis partneri olarak seçmiştir. <http://iyte.lib.overdrive.com> adresi üzerinden hizmete sunulan bu servis aracılığıyla üniversitemiz 7 gün 24 saat dijital kütüphane hizmetine sahiptir. Kullanıcılarımız kendi cep telefonlarına ya da cep bilgisayarlarına kaynakları yükleyip kullanabilmektedirler. Sesli kitapları MP3 çalıcılarına yükleyerek seyahat ederken ya da spor yaparken bile dinleyebilmektedirler. Özellikle sesli kitapların öğrencilerimizin yabancı dil öğrenmesini kolaylaştıracağını, kelime bilgisini ve telaffuz konusundaki gelişimini sağlayacağını düşünmekteyiz.

Sosyal Medya



2012 yılında facebook sayfası <https://www.facebook.com/iytelibrary> ve twitter hesabı <https://twitter.com/iytelibrary> aktif edildi. 2014 yılında “İYTE Kütüphanesi Sosyal Medya Politikası” oluşturularak, İYTE Kütüphanesi sosyal medya politikasını oluşturan ilk üniversite kütüphanesi oldu. Sosyal medya aracılığı ile; kullanıcılarımız, kütüphaneye ilgili yenilikleri, güncel kitap, film haberlerini, İzmir'deki sanat ve kültür aktivitelerini izleyebilmekte, yorumlarıyla katkıda bulunabilmektedirler. Amacımız kullanıcılarımızla sosyal medya dahil her türlü platformu kullanarak iletişim halinde olmak, hizmet ve olanaklarımızdan onları en iyi şekilde haberdar olmalarını ve yararlanmalarını sağlamak.

Kullanıcılar, İYTE Kütüphanesi'nde bulunan tüm kaynakların, kütüphane web sitesi üzerinden olduğu gibi, Facebook erişimi sırasında da taranmasını sağlayan bir ara yüz sayesinde; kütüphaneye gelmeden, Facebook üzerinden kütüphane hizmetlerinden yararlanabilmektedir.

Örneğin; kitap taraması yapabilmekte, okumak istedikleri kitap eğer başka bir kullanıcının üzerinde ise ayırtma işlemi yapabilmekte, ödünç aldığı kitapları görebilmekte ve süresini uzatabilmektedirler.

Ödünç aldığı kitapları geri vermeyi geciktirdiği durumlarda dahi ödemesi gereken ceza miktarını görebilen kullanıcılar bu ödemeyi de kredi kartlarından Facebook hesabındayken yapabilmektedirler.

E-kitapları da yine Facebook hesaplarındayken indirip, okuyabilen kullanıcılar, bu uygulamayı arkadaş listesindekilerle paylaşabilmekte ve bu şekilde arkadaş listesindekiler de o kullanıcının kütüphaneden aldığı ya da okuduğu kitapları görebilmektedir. Yani bu ara yüz kullanıcı dostu ve erişim kolaylığı olan bir imkân sunmaktadır İYTE Kütüphanesi kullanıcılarına.

Web sitemizde yer alan  ve  ikonuna tıklayarak sayfalarımıza ulaşılabiliriz.

Elektronik Kütüphane:

Yeni kütüphane binamıza kurulan 40 adet Thin Client LCD ekranlı bilgisayarlara yüklenen yeni uygulamalarla kullanıcılarımızın yararlanma oranları artırılmıştır. Kullanıcılar buradan internete bağlanabildiği gibi ofis uygulamalarını kullanarak ödevlerini yapabilmekte, tez ve projelerini yazabilmektedir.

Kütüphanemizde bulunan 3 adet LCD ekrandan biri Ödünç Verme Birimimizde diğer ikisi ise, kırtasiyenin karşısında bulunan grup çalışma odasında kullanıcılarımızın hizmetindedir.

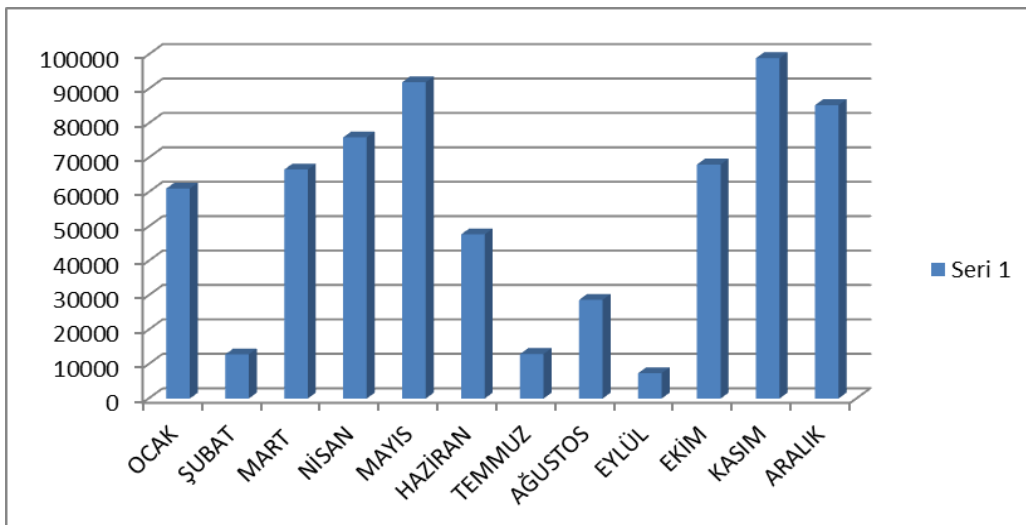
Kütüphane ve Dokümantasyon Daire Başkanlığı yeni hizmetler vermeye, verdiği hizmetleri geliştirmeye 2015 yılında da devam etmiştir. İleride yeni katılacak kütüphanecilerle kullanıcı merkezli ve kişiye özel hizmetler verilmeye devam edebilecektir.

Kütüphanede bulunan yayınlar, elektronik kapı kontrol sistemi ve güvenlik şeritleri ile korunmaktadır.

2016 yılı ziyaretçi sayısının aylara göre dağılımını aşağıda görebilirsiniz.

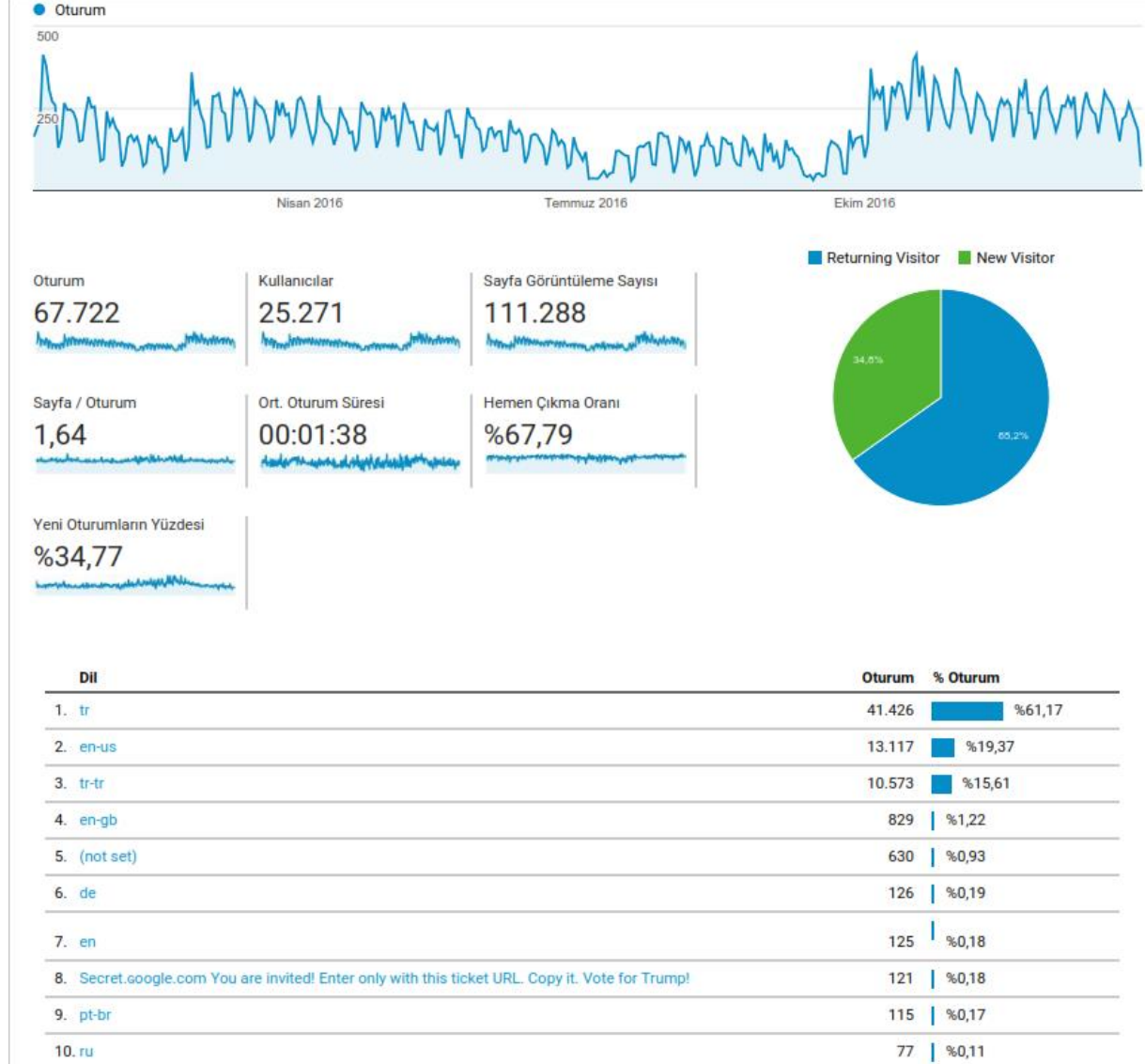
OCAK	61.024
ŞUBAT	12.814
MART	66.538
NİSAN	75.899
MAYIS	91.923
HAZİRAN	47.707
TEMMUZ	12.935
AĞUSTOS	28.672
EYLÜL	7.343
EKİM	68.022
KASIM	98.924
ARALIK	85.262
TOPLAM	657.063

2016 ZİYARETÇİ SAYILARI



Web Sitesi: Tasarım ve içerik olarak sürekli yenilenen web sitemizle bilgi kaynaklarımıza ulaşmak ve dünyanın her yerinden kaynaklarımızı kullanmak mümkündür. 2014 yılı sonunda web sitesi ara yüzü yenilenmiş ve 2015 başından itibaren hizmete sunulmuştur. <http://library.iyte.edu.tr/>

Google Analytics raporlarına göre 2016 yılı web sitesi ziyaret rakamları:



Mobil Uygulama: Son yıllarda bu alandaki teknolojik gelişmeler göz önüne alınarak mobil uygulama 2009 yılının Mart ayında başlatılmıştır. Android ve IOS iletişim sistemleri mobil cihazlardan girildiğinde mobil web sitesi otomatik olarak kullanıcılarımızın karşısına çıkmaktadır.

Gösteri Merkezi: 2008 yılından beri 250 kişilik gösteri merkezi, tüm sosyal etkinliklerin düzenlediği bir mekan olarak aktif bir şekilde çalışmaktadır. Kütüphane yönetiminin organizasyonunda kullanıcıların eğitim veya eğlence amaçlı gerekli salon ihtiyacı karşılanmıştır. 2016 yılında Gösteri merkezi yenileme ve bakım çalışması kapsamında yapılanlar:

- Daha önce aktif olarak 16 ses giriş kanalı çalışırken, yeni kablolama çalışması yapılarak 32 kanal çalışır duruma getirildi.
- Arızalı amplifikatör cihazının bakımı yaptırılarak, stereo ses sağlandı.
- Arızalı olduğu tespit edilen kürsü mikrofonu yenisi ile değiştirildi.
- Konser ve gösterilerde kullanmak için 6 adet dynamic mikrofon ve mikrofon standı, 2 adet yapıştırma enstrüman mikrofonu ve davul mikrofon seti alınarak teknik alt yapı güçlendirildi.
- Tüm mikrofon ve enstrüman kablolarının bakımları yapılarak her an kullanıma hazır hale getirildi.

Kütüphane Kafeteryası: Kütüphane binamızda bulunan kafeteryanın kullanım alanı genişletilerek, 2015 yılında kafeteryaya özel olarak tasarlanmış projeye uygun şekilde yenilendi. Kafe, kırtasiye hizmetlerinin yanı sıra aynı alan, farklı bir bölümde renkli/renksiz plotter baskı, A3/A4 renkli/renksiz fotokopi ve fax hizmetleri veriliyor.

Günlük Gazete Köşesi: 2015 yılında Kütüphanemize günlük Türkçe gazeteler alınmaya başlandı. Giriş katında gazetelerin okunabileceği bir köşe oluşturuldu.

Stajyer Öğrenci: Her yıl İYTE Kütüphanesi'nde Bilgi ve Belge Yönetimi / Kütüphanecilik Bölümü öğrencileri staj yapmaktadır. 2016 yılında da 2 öğrenci staj yapmıştır.

I.B.5.2.Diğer Hizmetler

İYTE Kütüphanesi Projeleri ve Akademik Çalışmaları

A) Uluslararası Projeler:

İYTE AB Projeleri: 643410 No'lu Proje

OpenAIRE2020 Projesi: Türkiye'den sadece İYTE Kütüphanesi'nin ortakları arasında yer aldığı, Avrupa ülkelerinden 50 ortaklı bir AB projesidir.

OpenAIRE; yayınların, veri setlerinin ve projelere ait çıktılarının toplanması, belirlenmesi ve listelenmesi gibi teknik hizmetler sunuyor. Yayın ve veriler bir arşivde depolanıp, Ufuk2020 kapsamında üretildiğine dair doğru bir şekilde tanımlandığında, OpenAIRE portalı tarafından otomatik olarak toplanıyor.

OpenAIRE bugün, AB'nin en büyük akademik bilgi portalı haline gelmiş ve yeni veri sağlayıcılar ile büyümeye devam etmektedir. Latin Amerika ülkelerinin 1,2 milyondan fazla kaydının bulunduğu LA Referencia'nın OpenAIRE tarafından harmanlandığı bilgisi 18.01.2017 tarihinde kamuoyu ile paylaşılmıştır. DergiPark kayıtları da OpenAIRE tarafından harmanlanmakta ve OpenAIRE portalında görünmektedir. www.openaire.eu

Rakamlarla OpenAIRE (30.01.2017 tarihli verileri içermektedir):

OpenAIRE yayın sayısı: 18.725.736

Veri Seti: 42.283

Arşiv ve AE Dergi Sayısı: 5.932

Genel olarak OpenAIRE altyapısının uzun dönemde sağlıklı bir şekilde sürdürülebilirliğini sağlamak için önerilen OpenAIRE2020 projesine, ilgili tüm kullanıcı grupları, veri sağlayıcıları ve diğer paydaşlar için süreklilik ve her aşamasındaki sorumlulukların yönetilmesinde 7/24 güvenilirliği sağlamak amacıyla tüzel kişilik kazandırılacaktır.

Proje kapsamında; ülkemizde kurumlara açık erişim konusunda destek verilmektedir.

Web sitesi: www.openaire.eu

B) Ulusal Projeler:

Yükseköğretim Akademik Arşiv Projesi:

Kütüphane ve Dokümantasyon Daire Başkanı Gültekin Gürdal'ın da grup üyeleri arasında yer aldığı Yükseköğretim Kurulu Kurumsal Arşivler ve Açık Erişim Çalışma Grubu, üniversitelerin akademik çıktılarını (tez, makale, kitap, rapor, veri setleri vb.) uluslararası açık erişim standartlarına uygun olarak hizmete sunma işlemlerini yaparken, göz önünde bulundurulacakları kurumsal arşiv ve açık erişim politikasının oluşturulması ve bu konularda üniversite kütüphanelerine gerekli desteği sağlanması amacıyla Ocak 2014 tarihinde YÖK Başkanı tarafından kurulmuştur. Proje öncesi kurumsal Açık Arşivi olan kurum sayısı 20 iken proje ile birlikte 144'e, üniversite senatosundan geçen açık erişim politikası olan kurum yok iken, proje ile birlikte açık erişim politikası olan kurum sayısı 89'a ulaşmıştır.

C) İYTE Açık Erişim Çalışmaları:

2013 yılında "İYTE Açık Erişim Politikası" oluşturularak, kabul edilmiştir. "İYTE Açık Erişim Politikası" Türkiye'de bir ilk ve diğer üniversitelere örnek olma özelliği taşımaktadır. Ayrıca; Türkiye'deki diğer üniversitelere açık erişim çalışmalarında destek verilmektedir.

İYTE Açık Erişim Sistemi Hakkında: İYTE'nin Açık Erişim Sistemi olan DSpace@IZTECH, İYTE'nin entelektüel birikimini bir araya toplayarak kurumsal bir dijital açık arşiv oluşturmak ve uluslararası standartlarda açık erişim olarak sunmak amacıyla.

Bu çerçevede, her bölüm ve birimin üretmekte olduğu makale, veri setleri, kitap, tez, rapor, bildiri, video, resim gibi akademik çıktılar sisteme hızlıca yüklenmektedir.

İYTE'nin tüm mensuplarına ait akademik çalışmaların söz konusu arşivde uzun dönemli olarak toplanması, saklanması ve böylece kurumsal akademik mirasın oluşturulması hedeflenmektedir. Ayrıca, arşiv tüm dünya açık erişim sistemleri ile entegre çalışacağı için, burada yer alan akademik çalışmaların görünürlüğü, yayınların atıf sayıları ve İYTE'nin sıralamalardaki yerini önemli ölçüde arttırmaktadır.

DSpace@IZTECH 2016 yılı içerisinde yapılan faaliyetler:

- Kurumsal Arşivimiz için kullandığımız DSpace programının yeni versiyonu olan DSpace 5.5 kullanılmaya başlandı. Böylece arşivimiz daha esnek bir yapıya kavuşmuş ve farklı uygulamaların entegrasyonu için zemin hazırlanmıştır. Ayrıca kayıtlarımızın

daha iyi derlenmesi ve Kurumsal Arşivimizin görünürlüğünün artırılması amacıyla üst veri formlarımız güncelleştirilmiştir.

- Üniversitemizin akademik yapısının gelişimine paralel olarak arşivimizde yeni koleksiyonlar ve bölümler oluşturulmuştur.
- SCOPUS veri tabanından İYTE ile ilişkili yayınlar bulunarak; 1995 yılından başlayarak kurumsal arşivimize girilmeye başlandı. Kayıt girişlerimiz halen devam etmektedir.

2016 yılı sonu itibarıyla Kurumsal Arşivimizdeki Koleksiyonlara göre kayıt sayıları:

Tez Koleksiyonu:

Yüksek Lisans: 1.224

Doktora : 195

Toplamda : 1.419

İdari Birimler Bölümü: 25

Mimarlık Fakültesi Bölümü: 59

Mühendislik Fakültesi Bölümü: 784

Fen Fakültesi Bölümü: 511

İYTE Araştırma Merkezleri Bölümü: 8

OpenAIRE Bölümü: 2

Toplam kayıt sayısı: 2.145

Erişim Adresi: <http://openaccess.iyte.edu.tr>

D) TÜBİTAK ULAKBİM Ulusal Açık Bilim Komitesi Üyeliği: Türkiye Bilimsel ve Teknolojik Araştırma Kurumu'na (TÜBİTAK) bağlı bir enstitü olan Ulusal Akademik Ağ ve Bilgi Merkezi (ULAKBİM) tarafından, Açık Bilim/Açık Erişim çalışmalarının, ulusal düzeyde yaygınlaştırılması ve desteklenmesi amaçlanmıştır. TÜBİTAK ULAKBİM bünyesinde, açık bilimin desteklenmesi, açık bilim ve açık erişim konusunda kurumsal ve ulusal politikaların oluşturulması, Avrupa Birliği müktesebatı ve çerçeve programlar kapsamında takibinin yapılması, hukuksal boyutunun belirlenmesi amacıyla çalışmalar yürütecek "TÜBİTAK ULAKBİM Ulusal Açık Bilim Komitesi" oluşturulmuştur.

Kütüphane ve Dokümantasyon Daire Başkanı Gültekin Gürdal Ulusal Açık Bilim Komitesi üyesi olarak seçilmiştir.

E) DOAJ (Directory Open Access Journals) Dergi Değerlendirme: Kütüphane ve Dokümantasyon Daire Başkanı Gültekin Gürdal Türkiye'den DOAJ'a girecek dergi başvurularının değerlendirilmesinde görevlidir.

F) Bibliyometrik Çalışmalar: Kütüphanemiz tarafından; bilimsel iletişim çalışmaları kapsamında, Enstitümüz ve araştırmacılarımızın evrensel bilime katkısı ve uluslararası yayın sıralamasındaki yerlerinin belirlenmesi amacıyla bibliyometrik analizler yapılmaktadır.

G) **ANKOS Görevleri:** Üniversite ve araştırma kütüphanelerinin en uygun fiyatla, en fazla e-bilgi kaynağına erişimlerini sağlamak, ölçek ekonomisi çerçevesinde bu ürünlere yapılan yatırımı paylaşmak, Türkiye'deki akademisyen ve öğrencilerin küresel bilgi ağına en üst düzeyde erişimlerini gerçekleştirerek, eğitim ve araştırmaya kütüphanelerin desteğini arttırmak için ortak çalışmalar yürütmek amacıyla faaliyet gösteren ANKOS (Anadolu Üniversite Kütüphaneleri Konsorsiyumu)'nda Kütüphane ve Dokümantasyon Daire Başkanı Gültekin Gürdal "ANKOS Açık Erişim ve Kurumsal Arşivler Grubu" üyesi olarak, Uzman Gönül Kafalı "ANKOS Akademi Çalışma Grubu" üyesi ve "Veri Tabanı Sorumlusu" olarak, Kütüphaneci Şükrü Merter İdin "Veri Tabanı Sorumlusu" ve Kütüphaneci Ayşen Binen "ANKOS Halkla İlişkiler Grubu" üyesi "Veri Tabanı Sorumlusu" olarak görev yapmaktadır.

I.B.6.Yönetim ve İç Kontrol Sistemi

Görev, yetki ve sorumluluklar belirlenmiştir. Kullanıcılara sunulan hizmetlere ilişkin ayrıntılı istatistikler tutulmaktadır. Değerlendirilen istatistiki veriler, yönetim olarak karar vermeye yardımcı olmaktadır.

Kaydedilen ayrıntılı istatistiki bilgilerin kullanıcılarla da paylaşımı kütüphane web sitesi aracılığıyla olmaktadır.

Web sitesinde yer alan istek formları kullanıcı kitlesinin kütüphane ile ilgili bütün isteklerini yönetime ulaştırmalarına yardımcı olur.

II.AMAÇ ve HEDEFLER

II.A.HARCAMA BİRİMİNİN AMAÇ ve HEDEFLERİ

Amaçlar	<ul style="list-style-type: none">• Eğitim-öğretim ve bilimsel araştırma-geliştirme çalışmalarının altyapısının oluşturulması,• Derslerde kullanılan kaynak ve yardımcı yayınların sağlanması,• Kullanıcıların verilen hizmetlerle ilgili memnuniyet düzeyinin artırılması,• İçinde bulunulan bölgeye ait yayınların toplanması ve gelecek kuşaklar için korunması,• Üniversitemiz yayınlarının toplanması ve gelecek kuşaklar için korunması,• Kullanıcıların talep ettiği yayınların sağlanması,• Kütüphanelerarası işbirliği çalışmalarının geliştirilmesi,• İzmir Üniversiteler platformu etkinliklerinde aktif rol alınması,• Kullanıcılar için uygun çalışma ortamının yaratılmasıdır.
Hedefler	<ul style="list-style-type: none">• Yeni hizmetlerin verilmesi,• Açık erişim yayın sayısının artırılması,• Basılı ve elektronik yayın sayısının artırılması,• Dış kullanıcı sayısının artırılması,• Referans hizmetinin etkin şekilde verilmesinin sağlanması,• Kütüphane içerisinde yaratıcı alan oluşturulması• Enstitü içerisinde Bilimsel iletişim desteği verilmesi

II.B.ÖNCELİKLİ AMAÇ ve HEDEFLER

Amaçlar	<ul style="list-style-type: none">• Kullanıcıların talep ettiği yayınların sağlanması,• Kütüphanelerarası işbirliği çalışmalarının geliştirilmesi,• İzmir Üniversiteler platformu etkinliklerinde aktif rol alınması,• Kullanıcılar için uygun çalışma ortamının yaratılmasıdır.
Hedefler	<ul style="list-style-type: none">• Yeni hizmetlerin verilmesi,• Açık erişim yayın sayısının artırılması,• Basılı ve elektronik yayın sayısının artırılması,• Enstitü içerisinde Bilimsel iletişim desteği verilmesi

II.C.TEMEL POLİTİKA ve ÖNCELİKLER

Politikalar	<ul style="list-style-type: none">• Kullanım kolaylığı ve erişim avantajı bakımından elektronik yayın tercihi,• Basılı Türkçe kaynak ve yardımcı kaynak kitap sayısının artırılması,• Kullanıcı memnuniyetini artırmak,• Kullanıcı görüşlerinin alınması,• Açık erişim çalışmalarıdır.
Öncelikler	<ul style="list-style-type: none">• Açık erişim arşiv çalışmaları,• İYTE akademik personelinin ve öğrencilerinin kütüphane kullanımı ile ilgili eğitimidir.

III.FAALİYETLERE İLİŞKİN BİLGİ ve DEĞERLENDİRMELER

III.A.MALİ BİLGİLER

III.A.1.Bütçe Uygulama Sonuçları

III.A.1.1.Bütçe Giderleri

	KBÖ	Gerçekleşme Toplamı	Gerçekleşme Oranı
	YTL	YTL	%
01 – Personel Giderleri	446.000,00 TL	416.949,14 TL	93,49
02 – Sosyal Güvenlik Kurumlarına Devlet Primi Giderleri	87.000,00 TL	83.094,61 TL	95,51
03 – Mal ve Hizmet Alım Giderleri	46.852,00 TL	46.188,82 TL	98,58
05 – Cari Transferler			
06 – Sermaye Giderleri	1.100.000,00 TL	1.099.999,20 TL	100,00
TOPLAM	1.679.852,00 TL	1.646.231,77 TL	98,00

III.A.2.Mali Denetim Sonuçları

Birimin 2015 yılı Sayıştay Denetim sonuçlarının ekonomik kodun birinci düzeyinde değerlendirmesine yer verilir.

III.A.3.Diğer Hususlar

Yukarıdaki başlıklarda yer almayan ancak birimin mali bilgilerine ilişkin açıklanmasını gerekli gördüğü diğer konular özet olarak belirtilir.

III.B.PERFORMANS BİLGİLERİ

III.B.1.Eğitim Faaliyetleri

III.B.1.1.İdari Personel Eğitim Faaliyetleri

Programın Türü ve Adı (Hizmet İçi Eğitim /Kurs/ Diğer)	Programın Tarihi	Katılan Kişi Sayısı
Ufuk 2020 Programı Araştırma Altyapıları 2016-17 Çağrılar Bilgi Günü ve Çalıştayı	06 Ocak 2016	1
XVIII. Akademik Bilişim Konferansı	03-05 Şubat 2016	1
Creative Commons Türkiye Lansman Toplantısı	11 Mart 2016	1
Knovel Mühendislik Platformu Eğitimi	14 Mart 2016	3
ANKOSLink 2016 Konferansı	07-09 Nisan 2016	3
COAR (Confederation of Open Access Repositories) Yıllık Toplantısı	11-13 Nisan 2016	1
İnternet Dünyası İçinde Akademik Kütüphane Deneyimini Güçlendirme Çalıştayı	09-11 Mayıs 2016	2
3. Ulusal Açık Bilim Komitesi Toplantısı	23 Mayıs 2016	1
ANKOS Kütüphane / Bilgi Merkezi Yöneticileri 15. Yıllık Toplantısı	27-28 Mayıs 2016	1
OpenAIRE2020 Çalıştayı ve NOAD (Ulusal Açık Erişim Masası) Toplantısı	06-07 Haziran 2016	2
EaZyDays - Açık Erişim - Kullanıcılar Ne Bekliyor? Yayınevleri Ne Sunuyor?	03 Ekim 2016	5
Kütüphane, Arşiv ve Müze Yöneticileri Çalıştayı	12-15 Ekim 2016	1
Almanya'da Kültürlerarası Kütüphane Çalışmaları Etkinliği	18 Ekim 2016	5
5. Ulusal Açık Erişim Konferansı	27 Ekim 2016	2
Avrupa Araştırma Bilgi Sistemleri Derneği (EuroCRIS) Toplantısı	08-10 Kasım 2016	1
4. Ulusal Kaynak Paylaşımı Çalıştayı	11-12 Kasım 2016	2

A) Organizasyonunda Yer Aldığımız Ulusal Toplantılar

Açık Erişim Konferansı:

Açık erişim, açık veri ve açık bilim konularında ülkemize liderlik eden İYTE, aynı zamanda bu konuda bir Avrupa Projesi ortaklığı yapmaktadır. AB UFUK2020 Programı kapsamında OpenAIRE2020 projesinin ortağı olan İYTE Kütüphanesi'nin de organizasyonunda yer aldığı 5. Ulusal Açık Erişim Konferansı, Anadolu Üniversite Kütüphaneleri Konsorsiyumu (ANKOS), Hacettepe Üniversitesi ve TÜBİTAK-ULAKBİM işbirliği ile TÜBİTAK ev sahipliğinde 27 Ekim 2016 Perşembe günü, farklı kurum ve kuruluşlardan toplam 342 kişinin katılımı ile gerçekleştirildi.

Kamu kaynaklarıyla desteklenen bilimsel yayın ve verilere herkesin ücretsiz olarak erişebilmesi, bu yayın ve verilerin kurumsal dijital arşivler aracılığıyla erişime açılması, açık erişim (AE) uygulamaları için gereken politika, strateji, mevzuat, standart ve yazılım

altyapıları gibi konuların tartışıldığı 5. Ulusal Açık Erişim Konferansı'nın açılış konuşmaları; İYTE Kütüphane ve Dokümantasyon Daire Başkanı Gültekin Gürdal, ULAKBİM Müdürü Mirat Satoğlu, TÜBİTAK Başkan Yardımcısı Prof. Dr. Erol Arcaklıoğlu ve davetli konuşmacı Işık Üniversitesi Rektörü Prof. Dr. Şirin Tekinay tarafından yapıldı. TÜBİTAK Başkan Yardımcısı Prof. Dr. Erol Arcaklıoğlu konuşmasında kamu fonları ile yapılan araştırma çıktılarının açık erişim olmasını sağlamak zorunda olduklarını belirtti ve açık arşivlerin harmanlama portalının yılsonuna kadar hizmete gireceğini açıklayarak, Türkiye Akademik Arşivi beta sürümünün ilk tanıtımını yaptı. arsiv.ulakbim.gov.tr

5.Ulusal Açık Erişim Konferansı: <http://ae2016.acikerisim.org/>

B) İYTE Kütüphanesi Tarafından Organize Edilen Eğitim Seminerleri / Etkinlikler:

1) Knovel Mühendislik Platformu Eğitimi:

Mühendislerin ve mühendislik öğrencilerinin, akademik güvenilirliği olan bilimsel bilgilere, analitik arama motorları sayesinde ulaşabildiği elektronik kitap platformu olan, aboneliklerimiz arasındaki "Knovel" eğitim semineri 14 Mart 2016 tarihinde Kütüphane Gösteri Merkezi'nde yapıldı. İYTE Kütüphanesi'nin organizasyonunda gerçekleştirilen eğitim, Elsevier firmasından Hesham Nassar tarafından verildi.

Knovel 'ın araştırma yapmadaki önemi ve zaman kaybını önlemesine vurgu yapılan eğitim semineri sonunda; Knovel firması tarafından, katılım formunu doldurarak eğitime katılanlar arasında çekiliş yapılarak, bir kişiye tablet verildi. Çekilişteki şanslı isim Elektronik ve Haberleşme Mühendisliği programı öğrencilerinden Sinan Pehlivan oldu.

2) 52. Kütüphane Haftası İYTE Etkinlik

1964 yılından bu yana; her yıl Mart ayının son haftasında başlayıp Nisan ayının ilk haftasını içine alan hafta "Kütüphane Haftası" olarak kutlanmaktadır. 2016 yılında, 52.si düzenlenen haftanın ana teması "Kütüphane ve İnsan" olarak belirlenmiş olup, 28 Mart - 3 Nisan tarihleri arasında "Kütüphane Haftası" Türkiye genelinde bir dizi etkinlikle kutlanmıştır. İYTE Kütüphanesi olarak biz de "Kütüphane Haftası" kapsamında bir etkinlik planladık ve Rektörümüz Sayın Mustafa Güden ve Rektör Danışmanımız Sayın Prof.Dr. Ahmet E. Eroğlu'nun katılımı ile 29 Mart 2016 tarihinde gerçekleştirdik.

52. Kütüphane haftasına özel olarak düzenlediğimiz "Mekan Kütüphane" isimli kısa hikaye ve fotoğraf yarışmamızda dereceye girenler ile en çok kitap ödünç alan kullanıcılarımıza ödülleri verildi.

Yarışmaya katılan tüm hikaye ve fotoğraflara aşağıdaki link aracılığı ile erişilebilir:

<http://libguides.iyte.edu.tr/kutuphanehaftasi>

3) Total Materia Eğitim Semineri:

450,000'in üzerinde metal ve metal dışı malzemelerin 12 milyondan fazla özellik kaydına ulaşma imkanı sağlayan malzeme veritabanı **Total Materia** ile ilgili 16 Aralık tarihinde eğitim semineri yapılmıştır. Eğitim firma yetkilisi tarafından verilmiştir.

III.B.2.İdari Faaliyetler

2016 yılı sonunda; son 5 yıla ait istatistik raporumuz, hizmetlerimizdeki gelişimi görmek için hazırlanmış ve sayılarla İYTE kütüphanesi web sayfasında okuyucularımızın paylaşımına açılmıştır.

<http://library.iyte.edu.tr/tr/hizli-erisim/sayilarla-iyte-kutuphanesi> adresinden bu tablo ve grafikler incelenebilir.

Sayılarla İYTE Kütüphanesi:

Toplam basılı kitap sayısı	51.932
2015 yılı satın alınan basılı kitap sayısı	547
2015 yılı bağış gelen kitap sayısı	947
Toplam elektronik kitap sayısı	402.781
Düşülen Kitap Sayısı	218
Görsel – İşitsel Materyal (Kitap CD ekleri vs.)	2.350
Multimedya (Film, belgesel, müzik)	4.121
Veri tabanı sayısı (EKUAL veri tabanları dahil)	76
Basılı dergi sayısı (Bağışlar dahil)	114
Kütüphane İYTE tez koleksiyonu sayısı	1.419
Toplam elektronik dergi sayısı	36.129
Kütüphane tarafından ödünç verilen kitap sayısı	21.589
Kütüphane tarafından ödünç verilen kitap dışı materyal sayısı (Multimedya)	4.782
ILL ile ödünç istenen materyal sayısı	251
ILL ile ödünç verilen materyal sayısı	80
Toplantı Salonlarının Kullanımı (Gösteri Merkezi Dahil)	538
Kütüphaneye gelen ziyaretçi sayısı	657.063

IV.KURUMSAL KABİLİYET VE KAPASİTENİN DEĞERLENDİRİLMESİ

IV.A.Üstünlükler

- Elektronik dergi sayısının fazlalığı,
- Elektronik kitap sayısının artması,
- Veri tabanı sayısının fazlalığı,
- Kütüphanedeki tüm hizmetlerin ve kayıtların uluslararası standartlarda bir otomasyon sistemi ile yönetiliyor olması ve erişime sunulması,
- Uluslararası projelerde yer alınması,
- Bina ve uygun fiziksel alandır.

IV.B.Zayıflıklar

- Alanında Uzman personel,
- Dil bilen personel,
- Basılı yayın sayısının azlığı

IV.C.Değerlendirme

Tüm dünyada bilgi en önemli güç haline gelmiştir. Nitelikli bilgiye erişmek ve bu nitelikli bilgiden katma değer yaratacak hizmetler vermek için alanında Uzman personel sayısının artması gerekmektedir. İnovasyon ve girişimcilik konularında öne çıkan İYTE'nin yaptığı çalışmaların ve projelerin daha fazla desteklenebilmesi için kütüphanenin uzman personel ihtiyacının acilen giderilmesi gerekmektedir.

V.ÖNERİ VE TEDBİRLER

- Basılı ve Elektronik yayın sayısının artırılmasına yönelik çalışma yapılmalıdır.
- Alanında Uzman personel sayısının artması gerekmektedir.

VI.HARCAMA YETKİLİSİNİN İÇ KONTROL GÜVENCE BEYANI

İÇ KONTROL GÜVENCE BEYANI

Harcama yetkilisi olarak yetkim dâhilinde;

Bu raporda yer alan bilgilerin güvenilir, tam ve doğru olduğunu beyan ederim.

Bu raporda açıklanan faaliyetler için idare bütçesinden harcama birimimize tahsis edilmiş kaynakların etkili, ekonomik ve verimli bir şekilde kullanıldığını, görev ve yetki alanım çerçevesinde iç kontrol sisteminin idari ve mali kararlar ile bunlara ilişkin işlemlerin yasallık ve düzenliliği hususunda yeterli güvenceyi sağladığını ve harcama birimimizde süreç kontrolünün etkin olarak uygulandığını bildiririm.

Bu güvence, harcama yetkilisi olarak sahip olduğum bilgi ve değerlendirmeler, iç kontroller, iç denetçi raporları ile Sayıştay raporları gibi bilgim dahilindeki hususlara dayanmaktadır.

Burada raporlanmayan, idarenin menfaatlerine zarar veren herhangi bir husus hakkında bilgim olmadığını beyan ederim. (İzmir-30.01.2017)

İmza
Gültekin Gürdal
Daire Başkanı